

Kat V

MUL

4121

5360

# TABLEAUX ANCIENS — ANTIQUITÉS

GRAVURES — DESSINS — AQUARELLES — MEUBLÉS

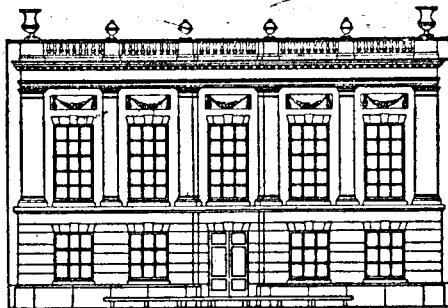
TAPISSERIES — ETOFFES — TAPIS PERSANS  
EMAUX DE LIMOGES — IVOIRES — ARGENTERIE  
MINIATURES — OBJETS DE VITRINE — CUIR CISELÉ  
SCULPTURES — PORCELAINES DE LA CHINE ET DU JAPON  
FAIENCÉ DE DELFT — VERRERIE — FAIENCES PERSANES, ETC.

FORMANT LA COLLECTION  
DE LA MAISON MENSING ET FILS  
(FREDERIK MULLER & C<sup>IE</sup>):

DONT LA VENTE PUBLIQUE AURA LIEU POUR SORTIR  
D'INDIVISION, APRÈS DÉCÈS DE M.-ANT. W. M. MENSING

DIVERSES COLLECTIONS ET SUCCESSIONS

SALLE DE VENTES — FREDERIK MULLER & C<sup>IE</sup>



FAÇADE SUR L'AMSTEL

VENTE AUX ENCHÈRES PUBLIQUES LES 17 ET 18 NOVEMBRE 1936  
DANS LA GRANDE SALLE DE VENTES  
DE LA MAISON FREDERIK MULLER & C<sup>IE</sup>

DIRECTION:

MENSING & FILS  
16-18 DOELENSTRAAT  
AMSTERDAM

ADRESSE TÉLÉGRAPHIQUE  
FREMULLER-AMSTERDAM

5  
1

# TABLEAUX ANCIENS — ANTIQUITÉS

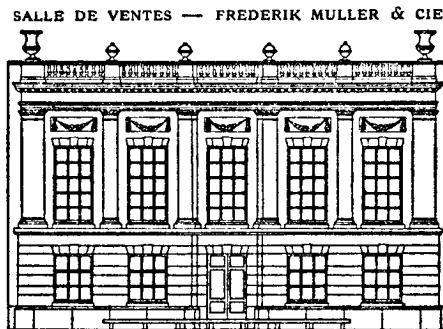
GRAVURES — DESSINS — AQUARELLES — MEUBLES

TAPISSERIES — ETOFFES — TAPIS PERSANS  
EMAUX DE LIMOGES — IVOIRES — ARGENTERIE  
MINIATURES — OBJETS DE VITRINE — CUIR CISELÉ  
SCULPTURES — PORCELAINES DE LA CHINE ET DU JAPON  
FAIENCE DE DELFT — VERRERIE — FAIENCES PERSANES, ET

FORMANT LA COLLECTION  
DE LA MAISON MENSING ET FILS  
(FREDERIK MULLER & C<sup>IE</sup>).

DONT LA VENTE PUBLIQUE AURA LIEU POUR SORT  
D'INDIVISION, APRÈS DÉCÈS DE M.-ANT. W. M. MENSING

DIVERSES COLLECTIONS ET SUCCESSIONS



FAÇADE SUR L'AMSTEL

VENTE AUX ENCHÈRES PUBLIQUES LES 17 ET 18 NOVEMBRE 1936  
DANS LA GRANDE SALLE DE VENTES  
DE LA MAISON FREDERIK MULLER & C<sup>IE</sup>

DIRECTION:

MENSING & FILS  
16-18 DOELENSTRAAT  
AMSTERDAM

Kat V - MUL 4121 - 5360

## CONDITIONS DE LA VENTE

---

La vente se fera au comptant, avec une augmentation de 10 pCt. en sus des enchères.

Les paiements se feront en billets de banque, ou en argent des Pays-Bas.

Les acquéreurs seront tenus de prendre livraison de leurs acquisitions immédiatement après la séance; les N<sup>os</sup> non retirés peuvent être revendus aux risques et périls de l'acheteur défaillant.

L'acquéreur ne pourra exiger la livraison d'aucune de ses acquisitions, tant qu'il n'aura pas réglé le montant total de son compte.

Dans le cas où une contestation s'élèverait sur deux enchères, le N<sup>o</sup> sera remis immédiatement en vente.

L'acquéreur étant à même, les jours d'exposition, de se rendre compte de la nature et de l'état des objets, aucune réclamation, quelle qu'elle soit, ne sera admise après l'adjudication.

L'acquéreur sera censé avoir acheté pour son propre compte et ne pourra jamais prétendre avoir acheté en qualité de mandataire d'autrui.

On aura le plus grand soin des N<sup>os</sup> adjugés, sans toutefois répondre des accidents qui pourraient survenir.

---

## JOURS D'EXPOSITION

Samedi ..... le 14 Novembre

Dimanche ..... „ 15 ..

Lundi ..... „ 16 ..

de dix à quatre heures.

---

## ORDRE DES VACATIONS

**Mardi, le 17 Novembre 1936**

LE MATIN À ONZE HEURES ..... NOS 1-82

L'APRÈS MIDI À DEUX HEURES ..... 83-263

**Mercredi, le 18 Novembre 1936**

LE MATIN À ONZE HEURES ..... NOS 264-342

L'APRÈS MIDI À DEUX HEURES ..... 343-518



*M. H. S. S. G.*

# T A B L E A U X A N C I E N S

---

## MARTINO DI BARTOLOMEO

### 1 Huit Saints et deux Anges.

Deux volets d'un retable, chacun comprenant cinq saints personnages. Fond d'or et dallage en mosaïque de faiënces. Couleurs vives dans les costumes et chairs roses et brunes. Les saints ont l'expression typique de l'école de Sienne dont Martino di Bartolomeo fut un des derniers grands représentants.

Bois cintré en haut. — Chaque volet hauteur 144, largeur 65 centimètres.

Les saints du polyptyque de 1403, de la Galerie de Pise, ceux du polyptyque de l'Académie de Sienne de même que les personnages des scènes de Saint Etienne et autres Saints de l'Institut Städel de Francfort sont identiques aux figures de ces volets.

Voir les reproductions.

## LORENZO COSTA (École de)

### 2 La Vierge adorant l'Enfant Jésus.

Un rideau vert tiré à droite laisse paraître à gauche un fond de ciel et de paysage avec des montagnes bleu clair et un groupe d'arbres autour d'un château. Au premier plan, derrière un parapet gris, se dresse la Vierge vêtue d'une robe rouge foncé et d'un manteau bleu à doublure gris rosé. Elle adore l'Enfant Jésus nu, assis sur le parapet, tenant dans sa main droite trois poires.

Bois. — Hauteur 44, largeur 31 centimètres.

Les couleurs sont très semblables à celles de Lorenzo Costa, en particulier le ton rouge de la robe de la Vierge, ainsi que la forme des figures.

Collection Spiridon 1928.

## MAÎTRE FLORENTIN Vers 1400

### 3 Le martyre de Saint André.

Sur le fond d'or se dessine un portique, où l'on voit sur un trône, assisté de deux conseillers, le proconsul Egée qui ordonne le martyre de saint André. Au pied de la croix sont deux soldats romains et quatre disciples du saint. Les costumes sont bleu clair, rose et vert.

Bois. — Hauteur 29, largeur 38 centimètres.

Cette peinture est de la main du peintre de la scène de l'histoire de saint Sylvestre, au musée Johnson de Philadelphia voir le cat. de M. Berenson, no. 9. Les deux peintures ayant à peu près les mêmes dimensions il est probable qu'elles ont appartenu à la même predelle. Berenson a attribué le tableau Johnson à un maître florentin proche de Giovanni del Ponte ou du Maestro del Bambino Vispo.

Voir la reproduction.

## NICCOLO SOGGI

- 4 La Vierge et l'Enfant avec saint Jérôme et saint Antoine de Padoue. Trois arcades en pierre brune décorée s'ouvrent sur un fond de paysage, large et vert. Sous l'arcade centrale est assise la Vierge, vêtue de rouge, avec un manteau bleu doublé de jaune; elle tient sur ses genoux l'Enfant Jésus nu, qui serre dans sa main gauche une grenade et dans sa droite une poire. Au premier plan est agenouillé à gauche saint Jérôme, les chairs brunes, une peau autour des flancs et sur la peau un linge blanc. Il s'appuie sur un bâton; à droite, saint Antoine avec un livre rouge et un lis.

Bois. — Hauteur 64, largeur 56 centimètres.

Niccolò Soggi dans ce tableau s'inspire évidemment de Lorenzo di Credi. La forme et les ornements des trois arcades appuyées sur deux estrades proviennent du tableau de Lorenzo di Credi représentant la Vierge et l'Enfant Jésus entre deux saints qui est maintenant au Musée du Louvre. Pour l'attribution à Soggi, voir le tableau de la galerie Pitti de Florence représentant la Vierge et l'Enfant avec deux saints et deux anges.

Collection Schopp de Nice, 1918.

Collection Spiridon. 1928.

Voir la reproduction.

## PAOLO UCCELLO

- 5 Miracle de Saint Antoine. Sur un fond de ciel se dresse une ville entourée d'un fossé plein d'eau. Au premier plan on voit un personnage pendu au bout de la corde d'une potence. Saint Antoine de Padoue en habit de moine planant dans l'air, soutient le pendu. En bas huit hommes armés regardent la scène. Les couleurs de leurs costumes sont très vives: elles vont du ton orange, aux tons gris, verts, rouges, pourpres, violets et jaunes.

Bois. — Hauteur 27,5, largeur 48 centimètres.

Voir la reproduction.

## PIETER COECKE VAN AELST

- 6 La Vierge intrônée avec L'Enfant Jésus et un ange. La Vierge est assise sur un trône au baldaquin rouge formé d'une chaire richement sculptée. Elle est vêtue d'un manteau rouge cachant en partie sa robe bleue. L'Enfant tend la main, à l'ange debout à gauche qui lui apporte une fleur de lys. Beau fond de paysage avec architecture à l'Italienne. Collection Josef Cremer. Vente Berlin 1929.

Bois. — Hauteur 89, largeur 58 centimètres.

Voir la reproduction.

## GERARD DOU

- 7 Portrait d'homme. Vieillard à l'air distingué, à large front, les lèvres serrées et légèrement relevées. Costume noir à collerette blanche.

Bois. — Hauteur 20, largeur 16 centimètres.

Voir la reproduction.

## BARTH. VAN DER HELST

- 8 Portrait d'un officier de la garde civique de la ville d'Amsterdam. Vu de face et à mi-jambes, en habit noir brodé d'or. Il porte une écharpe écarlate et son épée est tenue par un baudrier à agrafes d'or. Sa main droite levée tient un espton d'officier avec frange de couleur écarlate.

Toile. — Hauteur 93, largeur 70 centimètres.

## N. MAES

- 9 Trois superbes portraits représentant les membres d'une famille patricienne d'Amsterdam, parents des van Alphen.

A. Portrait d'un jeune homme vu de face et représenté jusqu'aux genoux. Il porte un long habit de couleur brun vieil or, fermé par des agrafes à pierres précieuses. Il est enveloppé d'un manteau rouge bordeaux, la couleur préférée du maître. Ses cheveux noirs bouclés retombent sur les épaules. Son bras gauche repose sur un coin de rocher. Fond de paysage à ciel nuageux.

Toile. — Hauteur 70, largeur 57 centimètres.

Voir la reproduction.

B. et C. Une paire de portraits représentant un seigneur et son épouse. (Maria van Alphen). L'homme est vu jusqu'aux genoux et porte un costume allégorique. Il est enveloppé d'un châle de couleur rouge bordeaux, une longue perruque bouclée descend jusqu'aux épaules. Sa main droite repose sur une colonne d'où retombe un grand rideau rouge; à droite, fond de paysage.

La dame, elle aussi est enveloppée de soieries qui ont les couleurs préférées du maître: le jaune or et le violet. Elle s'accoude à une fontaine sculptée. Ses cheveux sont bouclés. Elle est parée de perles et de pierres précieuses. Fond de paysage.

Toiles. — Hauteurs 70, largeurs 57 centimètres.

Jolis cadres de l'époque en noyer orné de festons en cuivre.

Voir les reproductions.

## MAÎTRE ANONYME, Vers 1630

- 10 Deux tortues.

Bois. — Hauteur 30,5, largeur 51 centimètres.

MAÎTRE HOLLANDAIS DU XVII<sup>e</sup> SIÈCLE

- 11 Portrait d'une jeune dame en buste, à chevelure bouclée, parée de perles et en costume décolleté.

Cuivre ovale. — Hauteur 11, largeur 8,5 centimètres.

MAÎTRE SUISSE DU XVI<sup>e</sup> SIÈCLE

- 12 Portrait d'un jeune couple.

Ils sont debout et se tiennent enlacés par l'épaule. Le jeune homme placé un peu à l'avant plan est vêtu d'un costume de velours noir ouvré, la jeune dame porte un petit manteau à bandes de velours et une jupe mi-rouge, mi-noire, traversée de galons d'or.

Au verso: daté 1598 et marqué Aetatis suae 29 et aetatis suae 41.

Cuivre. — Hauteur 27,5, largeur 21 centimètres.

Tableau intéressant pour le costume.

Voir la reproduction.

MAÎTRE DU XVIII<sup>e</sup> SIÈCLE.

- 13 Portrait d'un garçon à chevelure bouclée, revêtu d'habits allégoriques et drapé d'une écharpe rouge.

Toile ovale. — Hauteur 60, largeur 52 centimètres.

## A. VAN OSTADE

## 14 L'arracheur de dents.

Notre homme armé d'une pince se met en devoir d'extraire consciencieusement la dent au patient; la douleur fait faire à ce dernier des mouvements que sa femme agenouillée cherche à arrêter. Un homme se moque debout. Un panier d'œufs récompensera l'opérateur.

Bois. — Hauteur 34, largeur 28 centimètres.

Voir la reproduction.

## ANTHONIE PALAMEDESZ

## 15 Couple dansant.

Le couple a quitté la table du fond entourée de convives. Il exécute un pas de deux. Deux joueurs d'instruments à cordes sont à droite. Près d'eux, autre couple causant debout. A gauche, rafraîchissoir près d'une table encombrée. Les riches costumes de l'époque font une gamme de coloris sur un fond neutre éclairé.

Bois. — Hauteur 69, largeur 80 centimètres.

Collection Alfred Schindler, Vienne.

Collection F. Horstmann, La Haye.

Voir la reproduction.

## G. P. PANNINI (École de)

## 16 Ruines romaines, à haute colonnade et à statues antiques.

Toile. — Hauteur 78, largeur 60 centimètres.

## BONAVENTURA PEETERS

## 17 Un bâtiment de la marine hollandaise sur l'Escaut.

La figure principale de ce beau tableau est un navire qui prend le large pour gagner Flessingue sans doute. Il est pavoisé du drapeau tricolore. Au fond à gauche s'entrevoit le profil de la ville d'Anvers. A l'avant plan un navire battant pavillon aux armes de la ville de Hoorn, un autre avec pavillon de Zélande. Le quai est encombré de figures.

Signé des initiales et daté: 1646.

Bois. — Hauteur 70, largeur 116 centimètres.

Voir la reproduction.

## FRANÇOIS POURBUS LE JEUNE

## 18 Portrait d'un homme de qualité.

En buste et de trois-quarts à droite. Il a les cheveux courts et crépus, ses moustaches et sa barbe taillée en pointe sont rousses. Il a les traits fins d'un homme du monde portant fraise à gros godrons sur un pourpoint noir que recouvre de la fourrure brune.

Bois, ovale. — Hauteur 67,5, largeur 55,5 centimètres.

Collection J. H. Beissel d'Aix-la-Chapelle.

Voir la reproduction.

## RACHEL RUYSCH

## 19 Nature morte de fruits.

Pêches, raisin blanc et noir, grenade, prunes, melon, etc. On y voit encore des insectes et un nid de quatre œufs.

Toile. — Hauteur 73, largeur 61 centimètres.

Signé et daté: 1715.

## GODFRIED SCHALCKEN

- 20 Portrait de Govert van Slingelandt (1623—1690), Pensionnaire de la ville de Dordrecht.

Revêtu d'une robe noire à rabat blanc et appuyé du bras droit sur une table que recouvre du velours bleu. Il est représenté à mi-corps, presque de face. Son visage glabre et rosé qu'encadre une longue chevelure grisonnante se détache sur un fond de draperie rouge entr'ouverte laissant voir, à côté d'une statue et d'un monument antique, la tour de la grande église de Dordrecht.

Signé.

Cuivre. — Hauteur 41.5, largeur 32.5 centimètres.

Mentionné chez Moes. *Iconographia Batava*, 7283,3.

Décrit par Hofstede de Groot. No. 326.

Gravé par J. Houbraken.

Collection Verstolk van Soelen.

Collection Sir Thomas Baring, London.

Collection Earl of Northbrook, London.

## DANIEL SEGHERS

(Anvers 1590—1661)

- 21 Fleurs ornant un cartouche.

Des fleurs, à profusion, s'épanouissent heureusement sur un grand cartouche de pierre; ce sont des lis, des roses, des boules-de-neige, des tulipes, des dhalias, des œillets, des chardons, des coquelicots; une branche de mûres sauvages. Elles forment une couronne autour du buste de la Vierge en méditation.

Toile. — Hauteur 148, largeur 115 centimètres.

- 22 La couronne de fleurs.

Grande couronne composée de fleurs aux vives couleurs: roses, tulipes diaprées, œillets, volubilis, iris, pivoines, reines-marguerites, asters, hyacinthes.... Des papillons nombreux et diversement nuancés voltigent au centre et aux quatre coins de la composition.

Toile. — Hauteur 135, largeur 112 centimètres.

## DANIEL SEGHERS ET GONZALES COQUES

- 23 Europe enlevée par Jupiter métamorphosé en taureau.

L'enlèvement est représenté sur le champ d'un cartouche dont les enroulements sont parés de lierre et de fleurs aux couleurs brillantes: roses, lilas et blanches, tulipes diaprées, hyacinthes.

Bois. — Hauteur 86, largeur 64 centimètres.

## JAN STEEN

- 24 Joyeuse Compagnie.

Une femme jeune encore, assise de trois quarts près d'une table, se laisse aller au sommeil. Elle est vêtue d'une jupe couleur tabac et d'un caraco marron, bordé de fourrure blanche. Derrière elle un fumeur de pipe s'amuse à lui envoyer de la fumée. A gauche, derrière la table couverte d'un tapis grenat, une femme se tient debout.

Signé en haut, au milieu: J. Steen.

Bois. — Hauteur 37, largeur 32 centimètres.

Décrit par Hofstede de Groot no. 757.

Collection Dougal Grant (1855).

Collection Macqueen Londres.

Collection Maurice Kann (Vente, Paris 1911).

Ce numéro sera vendu pour compte d'un collectionneur hollandais.

Voir la reproduction.



## DAVID TENIERS LE VIEUX

## 25 La Tentation de saint Antoine.

Le solitaire est agenouillé à l'entrée de sa grotte, entouré de toutes sortes de démons. Le diable, sous la forme d'une femme porteuse d'un ciboire, vient le tenter.

Bois. — Hauteur 41, largeur 63 centimètres.

Signé.

## ABRAHAM VERWER

## 26 Le Chantier à Middelbourg.

Plusieurs bateaux au premier plan subissent des réparations, à gauche au second plan un bateau en construction. A droite vue d'une rangée de maisons sur le quai. Bateaux à pavillons hollandais.

Bois. — Hauteur 34,5, largeur 43 centimètres.

Signé et daté 1631 5/18.

Tableau intéressant, vu la rareté de ces peintures de chantiers.

Voir la reproduction.

## 27 VICENTE LOPEZ (attribué à). — Portrait d'un ministre.

Toile. — Hauteur 78, largeur 59 centimètres.

## 28 L. TIELING (signé). — Grand paysage montagneux.

Toile. — Hauteur 93, largeur 112 centimètres.

## 29 C. P. VERBRUGGEN. — Vase de jardin rempli de fleurs et de fruits, placé sur une plinthe de pierre.

Signée. — Toile. — Hauteur 144, largeur 91 centimètres.

## TABLEAUX MODERNES

## J. R. K. DUFF

## 30 „Trespassing”.

Pastel. — Hauteur 40, largeur 50 centimètres.

Signé et daté 1905.

## P. DUPONT

## 31 Deux chevaux blancs devant la charrue.

Pastel. — Hauteur 34, largeur 59 centimètres.

Signé et annoté Parijs '02.

## ISAAC ISRAËLS

## 32 Femme nue étendue sur une chaise longue.

Toile. — Hauteur 103, largeur 153 centimètres.

Signé.

## JOZEF ISRAËLS

## 33 L'attente.

Jeune femme de pêcheur, assise au bord de la dune, regardant au loin le bateau qui vient sur la mer bleue.

Aquarelle encadrée. — Hauteur 24, largeur 32 centimètres.

Signée.

## P. MONDRIAAN

- 34 Paysage nocturne.  
Groupe d'habitations entourées de hauts arbres se reflétant dans l'eau claire d'une rivière et se découpant sur un ciel bleu de nuit.  
Toile. — Hauteur 85, largeur 100 centimètres.  
Signée.

## MATHILDE SEE

- 35 Chrysanthèmes sur fond jaune.  
Aquarelle encadrée. — Hauteur 50, largeur 60 centimètres.  
Signée.
- 36 Bouquet de roses dans un vase en verre.  
Aquarelle encadrée. — Hauteur 45, largeur 37 centimètres.  
Signée.
- 37 Bouquet de roses sur une table où elles se reflètent.  
Aquarelle encadrée. — Hauteur 45, largeur 54 centimètres.  
Signée.
- 38 Bouquet de lilas blancs et violets dans un vase en faïence bleue.  
Aquarelle encadrée. — Hauteur 63, largeur 50 centimètres.  
Signée.

## W. WITSEN

- 39 Clématites violettes dans un grand verre verdâtre.  
Aquarelle encadrée. — Hauteur 43, largeur 37 centimètres.  
Signée.

- 
- 40 LOUIS CHANTAL. (d'après Weenix). — Nature morte avec cygne blanc et autres oiseaux.

Toile. — Hauteur 130, largeur 103 centimètres.

- 41 JAC. H. HALLESTELLE. — Intérieur d'église.  
Signée. — Aquarelle. — Hauteur 35,5, largeur 25 centimètres.

- 42 A. DE LELIE. — Jeune Femme assise à une table.  
Signé. — Bois. — Hauteur 35, largeur 27 centimètres.

- 43 J. H. WEISSENBRUCH. — Fleuve avec moulin.  
Signée. — Aquarelle encadrée. — Hauteur 18, largeur 30 centimètres.

- 44 J. H. WEISSENBRUCH. — Une aquarelle et trois dessins au fusain. — Quatre pièces encadrées.
-

## GRAVURES — DESSINS — AQUARELLES, ETC.

---

- 45 N. LAVREINCE. — L'Aveu difficile. — Gravure par F. Janinet, 1787, imprimée en couleurs et encadrée. — Haut. 42.5, larg. 33.5 cent.  
Voir la reproduction.
- 46 N. LAVREINCE. — L'Indiscrétion. — Gravure par F. Janinet, imprimée en couleurs et encadrée. — Haut. 42, larg. 32 cent.  
Voir la reproduction.
- 47 B. S. BOLOMEIJ. — Une paire de dessins à l'aquarelle, représentant le prince Guillaume V d'Orange et la princesse Wilhelmine de Prusse. — Haut. 12.5, larg. 10.5 cent. — Aquarelles encadrées.
- 48 J. GRIFFIER. — (Manière de). — Vue de rivière serpentant à travers une vallée et longeant des rives montagneuses avec des vues de villes et de châteaux: au premier plan, des embarcations. — Aquarelle encadrée. — Haut. 38, larg. 49.5 cent.
- W. HENDRIKS. — Distribution de nourriture aux pauvres de Harlem. Aquarelle encadrée, signée des initiales au verso. — Haut. 30, larg. 39 cent.
- G. J. VAN LEEUWEN. — Scène de basse-cour. — Aquarelle encadrée. — Haut. 33.5, larg. 28 cent.
- A. SCHOUMAN. — Aigle enlevant un poussin à une poule blanche entourée de ses petits poulets, paysage rocheux avec monastère au fond. — Gouache encadrée. — Haut. 20, larg. 33 cent.
- Miniature représentant la pêche à la baleine. Gouache, XVIIIe siècle. — Haut. 6, larg. 12.5 cent. — Encadrée.
- 53 Panneau peint sur toile en couleurs, représentant une terrasse sur laquelle se divertissent treize bambins chinois à divers jeux, tels que colin maillard, etc. — Encadré et sous verre. — Haut. 153, larg. 65 cent.
- 54 Grand kakémono en papier, décoré à l'encre de Chine et à la sanguine d'un paradisiériste perché sur un tronc d'arbre. — Encadré et sous verre. — Haut. 155, larg. 82 cent.
-

## MEUBLES — HORLOGE-GAINE, ETC.

---

- 55 Un canapé et une paire de fauteuils en noyer sur quatre pieds recourbés et à accoudoirs. Dos et siège recouverts de tapisserie au gros point à motifs de fleurs, feuillage et ornements. — Louis XV.  
V o i r l a r e p r o d u c t i o n .
- 56 Fauteuil en noyer à accoudoirs recourbés, sur quatre pieds galbés. Il est recouvert de tapisserie d'Aubusson à sujet de fruits, de fleurs, de perroquets dans des rinceaux à volutes. — Louis XV.  
V o i r l a r e p r o d u c t i o n .
- 57 Suite de six chaises à hauts dos, en noyer, sur quatre pieds tournés réunis par des entrejambes. Dos et sièges recouverts en tapisserie au gros point et au petit point, à sujets de seigneurs, de dames, d'animaux, etc. parmi de grandes feuilles et des fleurs. — XVIIIe siècle.  
V o i r l a r e p r o d u c t i o n .
- 58 Grand fauteuil, dit „savonarole” en noyer légèrement sculpté. Le dos et le siège recouverts de velours ouvré rouge sur fond vieil or du XVe siècle. — Seconde moitié du XVIe siècle.
- 59 Grand fauteuil en noyer à deux patins. Le dos orné de deux palmettes dorées. Dos et siège recouverts en velours ouvré rouge sur fond vieil or. — Italie. XVIIe siècle.
- 60 Grand fauteuil en noyer à deux patins. Le dos orné de deux palmettes dorées. Dos et siège recouverts de velours ouvré rouge sur fond vieil or. Italie. — XVIIe siècle.
- 61 Fauteuil italien à haut dos en bois de noyer sculpté. Les accoudoirs et le devant sculptés à motifs de rosettes, de feuilles d'acanthé. Le dos et le siège recouverts de velours de Gênes rouge. Deux rangées de clous en cuivre surmontent le dos. Italie. — XVIIe siècle.
- 62 Ameublement de six chaises et d'une paire de fauteuils. En noyer sculpté. Sur quatre pieds munis d'entrejambes. Les pieds de devant sont réunis par une traverse ajourée. Dos et sièges recouverts de cuir. Les dos, surmontés de deux palmettes, sont estampillés en or d'un écusson d'argent au chef de gueules, heaumé et couronné et d'une triple bordure de rosaces et de palmettes. Cabochons en cuivre. — Travail italien du XVIIe siècle.  
V o i r l a r e p r o d u c t i o n .
- 63 Bahut italien, dit cassone, en noyer sculpté, à devant orné d'un écusson à armoiries et de deux cariatides. Avec un coussin en velours ouvré. — Renaissance italienne.
- 64 Bahut en bois de camphrier recouvert de cuir noir et orné de bandes et de rangées de clous en cuivre. — XIXe siècle. — Haut. 48, larg. 106, prof. 53 cent.
- 65 Grande armoire en chêne légèrement sculpté, plaqué d'écaïlle. Le haut est orné de trois mascarons. A deux grandes portes. La base à deux tiroirs. — Travail hollandais, vers 1630. — Haut. 250, larg. 225 cent.
- 66 DRESSOIR en bois de sapin incrusté de diverses espèces de bois. A deux portes, monture en fer. — Travail allemand du XVIIe siècle.

- 67 Secrétaire en bois de rose et de palissandre, incrusté de diverses espèces de bois. A un battant et deux portes. En haut un tiroir. Monture en bronze doré. — Louis XVI. — Haut. 137, larg. 80, prof. 34 cent.  
Collection hollandaise.
- 68 Table à rallonges en chêne plaqué d'écaille, sur quatre pieds piriformes réunis par un croisillon. — XVIIe siècle. — Long. totale 225, larg. 80 cent.  
Collection hollandaise.
- 69 Table en chêne sur quatre pieds balustres munis d'entrejambes. A un tiroir. Travail de date postérieure dans le goût du XVIIe siècle. — Long. 102, larg. 63 cent.
- 70 Coffret en bois de sapin, à devant sculpté de deux seigneurs et de deux dames faisant de la musique. Monture en fer. — Travail vénitien du XVe siècle.
- 71 Damier pour jeu de trictrac. En bois de placage à marqueterie en ivoire à décor de rinceaux, de figures de singes, têtes de mascarons; etc. — Travail italien du XVIIe siècle.
- 72 Petite armoire en noyer et en palissandre, à une porte et à vingt petits tiroirs. — XVIIIe siècle. Sur support de date postérieure. — Haut. 125, larg. 84, prof. 39 cent.
- 73 Cabinet miniature en acajou. A deux portes et quatre tiroirs. — XVIIIe siècle. — Haut. 63, larg. 46 cent.
- 74 Pupitre en bois de rose et d'ébène. Poignées et monture en cuivre. — XVIIIe siècle. — Haut. 24, larg. 94, prof. 51 cent.
- 75 Modèle d'un portique en bois richement sculpté, à décor d'arabesques, de festons et d'entrelacs. — Travail oriental. — Haut. 102, larg. 67 cent.
- 76 Boîte en ébène incrustée d'ivoire. Avec deux poignées. — XVIe siècle. — Haut. 10, larg. 32, prof. 23 cent.
- 77 Vitrine en chêne sur pieds tournés. A deux tiroirs. — Haut. 98, larg. 92, prof. 66 cent.
- 78 Vitrine en chêne sur pieds tournés. A un tiroir. — Haut. 81, larg. 82, prof. 66 cent.
- 79 Vitrine plate, formée d'un cadre en bois sculpté et doré. — Long. 72, larg. 47 cent.
- 80 Petite glace ovale dans un cadre octogonal en ébène à moulures onduyantes. — XVIIe siècle.
- 81 Horloge-gaine de corridor en noyer à carillon jouant douze airs. Le cadran indique les heures, la date, les jours, les quantièmes et les phases de la lune. Adresse: Harmanus Smit, Amsterdam. — XVIIIe siècle. — Qq. restaurations.  
Collection hollandaise.
- 82 Horloge de table de forme plate et carrée, en cuivre entièrement gravé de rinceaux et d'ornements. Sur quatre pieds en forme de tête de chérubin. La surface à trois cadrans avec une aiguille solitaire ornée d'une cariatide. Le mouvement est en fer. — Travail allemand du XVIe siècle. — Haut. 11 cent; surface 23.5 × 23.5 cent.
-

# TAPISSERIES — ETOFFES — COUSSINS

## TAPIS PERSANS

---

- 83 Tapisserie de la Teinture à Figures chinoises, d'après les Cartons de Le Prince. Aubusson Royal, époque Louis XV.  
La promenade. — Dans un parterre planté d'arbres exotiques, une jeune femme, accompagnée d'enfants circule parmi des oiseaux aux brillants plumages, auxquels un serviteur, accroupi à ses pieds donne la liberté en ouvrant la porte d'une grande volière; à droite une pagode posant sur pilotis au milieu d'un étang, à terre un carquois et une vaste ombrelle, au devant des plantes grasses. — Haut. 2.20, larg. 2.60 cent.  
Collection V. Desfossés. Paris 1929.  
Voir la reproduction.
- 84 Tapisserie à composition dans le goût chinois de la même suite que la tapisserie qui précède.  
Un jeune garçon joue de la flûte étendu au pied d'un arbre, tandis que passe une jolie fille portant panier et houlette suivie d'un mouton et d'un bélier. — Haut. 215, larg. 130 cent.  
Collection V. Desfossés. Paris 1929.  
Voir la reproduction.
- 85 Tapisserie armoriée à décor en couleurs d'un écusson à armoiries surmonté de deux heaumes couronnés de deux cimiers. Devise: „Gott allain mein Trost”.  
Ornements de rinceaux feuillus. Fond bleu foncé. — Travail allemand du XVIIe siècle. — Haut. 160, larg. 182 cent.
- 86 Grand tissu en velours de soie rouge et verte à fond de brocart d'argent. Le rectangle central contient un décor à palmettes stylisées remplies d'oeillets, de tulipes et de jacinthes. La bordure est formée de quinze petits carrés en velours pareils à décor de brocart d'argent à motif central et oeillets stylisés, s'alternant avec des pièces de velours rouges. — Asie Mineure, Brousse vers 1600. — Haut. 244, larg. 144 cent.  
Voir la reproduction.
- 87 Tissu en velours de soie rouge et verte, à fond de brocart d'argent. Le décor de palmettes à rangs superposés, contenant des oeillets et des jacinthes. — Asie Mineure. — Brousse. XVIIe siècle. — Haut. 93, larg. 240 cent.  
Voir la reproduction.
- 88 Tissu en brocart d'or de forme semi-circulaire, dans le haut une pièce rajoutée en velours rouge. Motif de fantaisie en or et en argent sur fond de satin rouge brunâtre. Les tiges se développent sur ce fond à motifs de fruits et de fleurons. — France. Seconde moitié du XVIIe siècle. — Haut. 135, larg. 157 cent.  
Voir la reproduction.
- 89 Tissu en velours à fond d'or et à motifs de rinceaux symétriques en velours rouge. Les tiges sont chargées de poires, de grenades et de feuilles. — Florence, vers 1480.  
A consulter: Falke, Kunstgeschichte der Seidenweberei, 1913 II, Pl. 549. Ce velours appartient au groupe des tissus dont Antonio Pollajuolo faisait les projets. — Haut. 90, larg. 73 cent.  
Voir la reproduction.

- 90 Tissu en velours de soie broché d'or; sur un fond vieil or se développent des motifs de palmettes à deux rangs. Au centre de ces palmettes s'épanouissent de nouveaux motifs à rosettes en velours rouge. — Asie Mineure. XVI<sup>e</sup> siècle. — Haut. 89, larg. 65 cent.  
Voir la reproduction.
- 91 Tissu en velours de soie à motif symétrique en or sur fond rouge. Les tiges portant des feuilles encerclent un grand motif à fruits. — Florence, vers 1500. — Haut. 245, larg. 53 cent.  
Voir la reproduction.
- 92 Tissu en velours de soie bleue sans motifs. Doublure rouge foncé en soie. — Italie XVII—XVIII<sup>e</sup> siècle. — Haut. 259, larg. 241 cent.
- 93 Tissu en velours rouge sans motifs, doublé de soie rouge. — Italie, XVII—XVIII<sup>e</sup> siècle. — Haut. 140, larg. 220 cent.
- 94 Grande chape en velours de soie rouge uni avec „kappa” et large bordure en broderies, en or et en couleurs. Ces deux derniers à décor sur fond or de demi figures d'Apôtres sous baldaquins gothiques. Sur la kappa la Vierge trônante. — Italie vers 1500. — Haut. 125 cent.  
Voir la reproduction.
- 95 Chasuble en velours de soie rouge ouvré. Des deux cotés la croix est brodée en or, en argent et en couleurs, à décor de figures de saints et deux figures juxtaposées. Sur fond d'or sous baldaquin. Le devant comprend six saints, le dos quatre. — Le velours est de l'Italie, du XV<sup>e</sup> siècle, la broderie est de l'Allemagne vers 1600. — Haut. 100 cent.  
Voir la reproduction.
- 96 Chasuble à fond de velours ferronné violet. La croix brodée en or et en couleurs à décor de trois saints superposés sous baldaquins. — Italie vers 1500. — Haut. 125 cent.  
Voir la reproduction.
- 97 Couverture en velours de soie rouge sans motifs, composée de trois lés. — Italie XVI—XVIII<sup>e</sup> siècle. — Haut. 215, larg. 155 cent.
- 98 Couverture en velours de soie rouge sans motifs. — Italie XVI<sup>e</sup>—XVII<sup>e</sup> siècle. — Haut. 216, larg. 122 cent.
- 99 Petite couverture en velours rasé de „Scutari”; dessin losangé violet sur fond jaune. — Asie Mineure, XVI<sup>e</sup>—XVII<sup>e</sup> siècle. — Haut. 130, larg. 116 cent.
- 100 Couverture en soie brochée au fil d'or; bandes juxtaposées de diverses couleurs. — Travail persan du XVII<sup>e</sup> siècle. — Haut. 150, larg. 130 cent.
- 101 Couverture en soie lilas à rayures, brochée de soie multicolore et au fil d'argent de bouquets de fleurs. — Louis XVI. — Haut. 210, larg. 155 cent.

- 102 Couverture en soie brochée de fleurs multicolores sur fond vert à rayures. — Louis XVI. — Haut. 210, larg. 180 cent.
- 103 Pluvial de chape en velours vert et en soie jaune appliquée, brodé au fil d'or à décor ornemental. — XVIIe siècle.
- 104 Robe à traîne, en velours rouge clair à bord brodé de fleurs en soie et au fil d'argent. — Empire.
- 105—111 Sept coupons de soies diverses du XVIIIe siècle. — 7 pièces. — Seront vendus par pièce.
- 112 Chabraque de parade, couverture en soie de damas à dessins variés et une étole. — XVIIe siècle. — 3 pièces.
- 113 Deux paires de rideaux, en soie de damas rouge, à décor de ramages. — XVIIIe siècle. — Haut. 297, larg. totale 108 cent.
- 114 Cantonnière, dite „bonne grâce” en tapisserie d'Aubusson; décor de trois bandes parallèles de piécettes et d'entrelacs sur fond bleu et de feuilles sur fond vert. XVIIIe siècle. — Haut. 400, larg. 177 cent.
- 115 Grand paravent à cinq panneaux recouverts en soie de damas à dessin ornemental rouge sur fond jaune. — Etoffe vénitienne du XVIe siècle. — Haut. 240, larg. totale 280 cent.
- 116 Grand paravent à quatre panneaux recouverts dans le même goût que le paravent précédent. — Haut. 240, larg. 270 cent.
- 117 Peinture appliquée sur soie multicolore et dorée; au centre, Tsongkhapa dans un médaillon entouré d'une multitude de divinités bouddhiques. — Travail tibétain. — Haut. 142, larg. 83 cent.
- 118 Une paire de coussins en tapisserie au point de fougères à décor d'écusson tenu par deux licornes sur fond vert. Aux armoiries de deux croix ancrées sur fond bleu, un monogramme et une coquille sur fond rouge. — Scandinavie. XVe siècle.
- 119 Coussin en velours rouge, brodé au fil d'or et d'argent et en soie de couleurs à motifs de rosace, de fleurs et de feuillage. — Travail italien du XVIIe siècle.
- 120 Grand tapis „Afghan”. Couleurs: rouge, bleu et crème ..... 783 × 385 cent.
- 121 Tapis „Kasak” ..... 250 × 112 cent.
- 122 Tapis „Bergamo”..... 228 × 170 cent.
- 123 Tapis „Armenische Kasak” ..... 225 × 168 cent.
- 124 Tapis de prière „Kulah” ..... 182 × 117 cent.
- 125 Tapis „Melas” ..... 176 × 125 cent.



126	Tapis „Melas” .....	162 × 110 cent.	
127	Tapis „Zevenburgen” .....	156 × 130 cent.	
128	Tapis „Schiraz” .....	140 × 114 cent.	136
129	Tapis „Bochara” .....	115 × 70 cent.	
130	Tapis persan .....	270 × 225 cent.	137
131	Tapis persan .....	230 × 114 cent.	
132	Tapis „Bachtiani” .....	173 × 93 cent.	138
133	Tapis de prière „Kir Schehr” .....	166 × 131 cent.	
134	Tapis persan .....	159 × 112 cent.	
135	Tapis de prière en coton peint polychrome en relief sur cire, à décor de fleurs jaunes et rouges, stylées, sur fond vert. — Art de la Perse ou des Indes Anglaises du XVIIe siècle. — 180 × 104 cent.		139

140

141

142

143

144

145

146

## EMAUX DE LIMOGES — IVOIRES

---

- 136 Une paire de plaques en émail peint. De forme carrée à médaillons ronds contenant chacun un portrait, l'un ayant l'inscription: „Salomon je suis" l'autre: „Venus la Déesse." — Limoges. Vers 1550. — Haut. 14, larg. 14 cent.
- 137 Miroir ovale serti en argent travaillé. Le verso contient un émail peint au sujet de Minerve et les neuf muses. Emaux translucides et or.  
Signé C.S.: Suzanne de Court. — Seconde moitié du XVIe siècle. — Haut. 12, larg. 9 cent.  
Voir la reproduction.
- 138 Suite de quatre petites plaques rondes en émail peint, représentant des scènes de la Vie de Jésus. En couleurs et en or. Limoges. Atelier des Pénicaud. — Première moitié du XVIe siècle. — Diam. chacune 5.5 cent.  
Collection Pringsheim.  
Voir la reproduction.
- 139 Plaque en émail peint représentant le Christ devant Pilate. D'après la Petite Passion de Dürer. Emaux translucides. Limoges. Atelier de Jean I Pénicaud. Vers 1520. — Haut. 11, larg. 8.5 cent.
- 140 Plaque en émail peint représentant l'Incrédulité de saint Thomas. D'après la Petite Passion de Dürer. Limoges. Atelier de Jean I Pénicaud. — Première moitié du XVIe siècle. — Haut. 11, larg. 9 cent.
- 141 Plaque ronde peinte en émail, avec monture en argent, représentant l'Adoration des Rois Mages. En couleurs, en or et à cabochons. Nardon Pénicaud. — Commencement du XVIe siècle. — Diam. 8.5 cent.  
Voir la reproduction.
- 142 Plaque rectangulaire à émail peint représentant les saintes Femmes au pied de la Croix. En couleurs, or et émaux translucides.  
Jean Pénicaud II. — Seconde moitié du XVIe siècle. — Haut. 14.5, larg. 11.5 cent.  
Voir la reproduction.
- 143 Feuillet droit d'un diptyque en ivoire, représentant la Vierge et saint Jean au pied de la Croix. Sous trois arcatures. Travail très expressif. — Ivoire français vers 1350. — Haut. 15.5, larg. 10.5 cent.
- 144 Feuillet droit d'un diptyque en ivoire, représentant la Vierge et saint Jean au pied de la Croix. Sous trois arcatures. — Ivoire français. Seconde moitié du XVIe siècle. — Haut. 11, larg. 7 cent.
- 145 Plaque en ivoire à deux scènes superposées de la Vie de la Vierge: l'Annonciation et l'Adoration des Rois mages.  
Travail français, seconde moitié du XIVe siècle. — Haut 10, larg. 5 cent.
- 146 Statuette en ivoire représentant la Vierge et l'Enfant. — Chine XVIe siècle. — Haut. 18 cent.

## ARGENTERIE

- 147 Grande jardinière en argent orfèvre et ciselé, de forme ovale contournée, à deux poignées et reposant sur quatre pieds. Le décor est à motifs de branches feuillues. — XVIIIe siècle. — 4230 grammes. Pièce capitale, aux poinçons de La Haye, de l'orfèvre P. T. (Pieter van der Toorn) et de l'année: H. 1779. Voir la reproduction.
- 148 Hanap en argent, fait à l'occasion de l'avènement de Guillaume III au trône d'Angleterre. Il est composé de 69 escalins au navire dits „Scheepjeschellingen” de Westfrise. La base est ornée de la médaille par R. Arondeau sur la descente de Guillaume III en Angleterre en 1688 décrite par Van Loon (Ed. franç. 355<sup>1</sup>). Autour de cette médaille est gravée une légende: Principis accessum Belgae laetantur et Angli. — Haut. 17.5 cent. — 750 grammes. Travail remarquable d'un maître frison. Avec la marque I. D. (Jan Douwes?) Voir la reproduction.
- 149 Gobelet en argent de forme cylindrique et s'évasant vers l'orifice. En haut et autour du pied, une bande gravée à sujet de rinceaux et de motifs ornementaux. — XVIIe siècle. — 325 grammes. — Haut. 19.5 cent. Voir la reproduction.
- 150 Grand gobelet en argent, de forme évasée. Décor gravé de figures dans des médaillons entourés de rinceaux. En bas et autour, un ornement cordé en relief. Le pied est orné de têtes de chérubins ailés et de fruits. — XVIIe siècle. — Haut. 21.5 cent. — 483 grammes. Aux poinçons de Bois-le-Duc et autres. Voir la reproduction.
- 151 Bocal historique en noix de coco sculpté, serti en argent repoussé et orfèvre sur piédouche. Le bocal a deux médaillons à l'effigie du prince Guillaume d'Orange et du Jonckheer I. van der Does et au Siège de la ville de Leyde. Une inscription dans la monture en haut: Aendenckinge van de Moet en Trouw van de Burgherheren van Leyden in de Jaere 1574. Le couvercle est surmonté d'une figurine de guerrier. Aux armoiries de la ville de Leyde. Poinçons au dauphin. — XVIe siècle. — Haut. 25 cent. Voir la reproduction.
- 152 Coupe à eau de vie, à deux anses, à six lobes en argent repoussé et orfèvre. — Allemagne XVIIe—XVIIIe siècle. — Haut. 15.5, larg. 26 cent. — 460 grammes.
- 153 Belle collection de cuillères en argent avec manches ouvrées. — Travail Hollandais XVII—XVIIIe siècle. — 28 pièces.
- A. A figures de charpentier avec boîte à outils. A l'estampille de „van Geffe”, 350 grammes, — 6 pièces.
  - B. A figures de menuisiers, soldats, etc. Quelques-unes à la manière de Lutma. 510 grammes. — 10 pièces.
  - C. Cinq pièces à figures d'Apôtres. — 185 grammes.
  - D. Sept pièces à armoiries, etc. — 280 grammes.
- Aux poinçons d'Amsterdam, de Haarlem, d'Enkhuizen e.a. monogrammes et inscriptions diverses, etc.

- 154 Une paire de flambeaux en argent travaillé au repoussé, à décor de guirlandes, de têtes humaines, de cupidons jouant etc. En dessous du pied, l'inscription: *Fait à Turin dans L'Atelier des Orphèvreries Roiales en 1789.* — Louis XVI. — Haut. 29 cent. — 2830 grammes.
- 155 Une paire de plats ovales en argent orfèvre au repoussé, à décor d'amour assis jouant de la harpe, entouré de rinceaux de fleurs et de feuillage. Bords contournés. — XVIIe siècle. — Long. 37, larg. 29 cent. — 1215 grammes.  
Aux poinçons de Nuremberg et de l'orfèvre P. A. (non déterminé).
- 156 Plat ovale en argent orfèvre au repoussé à décor de guerrier armé de deux lances, s'avançant vers un général romain assis sur son trône. Marli orné de quatre têtes d'empereurs et autres et de fruits. — Long. 36, larg. 31 cent. — 578 grammes.
- 157 Plat ovale à bord contourné en argent orfèvre au repoussé à décor d'Esther devant Assuérus. Le marli à quatre médaillons de portraits en buste, alternés de fleurs. — Larg. 31, long. 37 cent. — 570 grammes.
- 158 Plat rond en argent orfèvre au repoussé, à décor de fleurs et de fruits. Sur trois pieds sphériques. — Diam. 36 cent. — 500 grammes.
- 159 Plat de forme hexagonale en argent et vermeil orfèvre. Au centre une figure symbolisant le Temps, entourée d'une bordure de godrons tors. Marli à fleurs et feuillage. — XVIIe siècle. — Diam. 33.5 cent. — 470 grammes.  
Aux poinçons d'Augsbourg et de l'orfèvre. (Probablement David Bessmann, mort en 1677. — R<sup>s</sup> 587.
- 160 Grande coupe à verser en forme de bateau à poignée au bout et un orillon de chaque côté. En vermeil orfèvre au repoussé à décor représentant le songe de Jacob, Jacob luttant avec l'ange, Elie nourri par les corbeaux, etc. Déversoir en forme de tête de monstre. — XVIIIe siècle. — 1160 grammes.  
Aux poinçons de Dantzic et de l'orfèvre présumé Nathanael Schaublitz, maître en 1690, mort en 1726.  
*Voir la reproduction.*
- 161 Grande coupe couverte en argent et en vermeil orfèvre au repoussé. Le pourtour représente un cortège de mariage: le couple, précédé par quatre musiciens et par une jeune demoiselle d'honneur, est suivi de deux porte-traines et des membres de la famille. Bordures de fleurs, de feuillage et de godrons. — Haut. 35.5 cent. — 1410 grammes.  
Aux poinçons de Nuremberg (?) et autres.
- 162 Chope en argent et en vermeil orfèvre au repoussé à décor de fruits et de nœuds de ruban. Sur trois pieds formés par des griffes tenant une boule; un pied manque. Sur le couvercle un lion issant tenant un écusson. — XVIIe siècle. — Haut. 27 cent. — 670 grammes.  
Aux poinçons de Nuremberg et d'un orfèvre, probablement de la famille Ferrn, de la seconde moitié du XVIIe siècle et connu sous le nom „Meister der Tulpenkoppen". — R<sup>s</sup> 4227.
- 163 Buire couverte à anse en argent et en vermeil orfèvre. La panse de forme balustre est décorée de bandes ciselées. Le déversoir en forme de tête d'homme barbu. Bordures perlées. — XVIIIe siècle. — Haut. 26.5 cent. — 1360 grammes.  
Aux poinçons de Leningrad 1777 et autres.

- 164 Très grande chope en argent et en vermeil orfèvre au repoussé, ciselé et gravé de compartiments de forme contournée sur fond martelé garni de feuillage; divisés par des bandes verticales contournées. Bouton de couvercle en forme de grenade. — XVIIe siècle. — Haut. 30 cent. — 2290 grammes.  
Aux poinçons H M, H D unis et deux poinçons au chiffre 7.  
Travail allemand du XVIIe siècle.
- 165 Chope en argent et en vermeil orfèvre au repoussé et ciselé à pourtour octogonal et orné de godrons, à sujet de rocailles et de fruits. — XVIIe siècle. — Haut. 15 cent. — 645 grammes.  
Aux poinçons de Breslau (?) de l'orfèvre C B (non déterminé) et de l'an C.
- 166 Petite chope en vermeil orfèvre au repoussé. Le pourtour à décor gravé de lambrequins. Bordures godronnées. — XVIIIe siècle. — Haut. 12 cent. — 365 grammes.  
Aux poinçons de Breslau, de date (B = 1712—1721) et de l'orfèvre Gottfried Körner, maître en 1685, mort en 1722. — R<sup>3</sup> 1430.
- 167 Petite chope couverte en vermeil orfèvre au repoussé de compositions ornementales, têtes de chérubins, fruits, rinceaux etc. — Fin du XVIe siècle. — 450 grammes.  
Aux poinçons d'Augsbourg et d'une fleur de lis. — R<sup>3</sup>: 450.
- 168 Pot couvert en argent et en vermeil orfèvre au repoussé et gravé de lambrequins. Sur trois pieds sphériques. — XVIIIe siècle. — Haut. 16 cent. — 275 grammes.  
Aux poinçons d'Augsbourg et de l'orfèvre Philipp Stenglin, Maître en 1717, mort en 1744.
- 169 Gobelet couvert de forme cylindrique s'évasant vers l'orifice, en argent et en vermeil orfèvre, gravé d'un cartouche monogrammé. — XVIIIe siècle. — Haut. 26 cent. — 650 grammes.  
Aux poinçons de Riga, de date (C = 1760-64) et de l'orfèvre: I. C. Z.
- 170 Une paire de gobelets couverts en argent et en vermeil orfèvre, le pourtour à médaillon gravé d'un monogramme couronné. — XVIIIe siècle. — Haut. 12.5 cent. — 570 grammes.  
Aux poinçons de Riga et de l'orfèvre Christoffer Dey, maître en 1729, mort en 1748. — R<sup>3</sup> 7526.
- 171 Gobelet en argent et en vermeil orfèvre à motif de cartouche avec monogramme *I P K* couronné. Dans le fond une médaille datée 1618 à l'effigie de Maximilien. — XVIIe siècle. — Haut. 15.5 cent. — 320 grammes.  
Avec le poinçon d'Andreas Klette, orfèvre à Torgau en 1602. — R<sup>3</sup> 4675.
- 172 Gobelet en vermeil orfèvre au repoussé, à motif de godrons en forme de cône de pin. Bordure gravée. — XVIIe siècle. — Haut. 9.5 cent. — 150 grammes.  
Au poinçon d'un orfèvre hambourgeois I S (non déterminé). — R<sup>3</sup> 2429.
- 173 Collier de corporation d'arbalétriers en argent et en vermeil orfèvre, appliqué sur velours rouge. Avec pendentif d'oiseau couronné sur branche.

## MINIATURES — OBJETS DE VITRINE BOÎTE EN OR, ETC.

---

- 174 Charles II, Roi d'Angleterre. Très petit portrait-miniature peint par Cooper? Serti dans un encadrement de strass, en forme de médaillon. Il porte une couronne également en strass. Le dos du médaillon, ainsi que celui de la couronne est émaillé. Au centre en argent, le chiffre du roi sous une couronne. Cette pièce est conservée dans l'étui original en cuir noir, avec de petites estampilles à froid, de l'époque.  
D'après une ancienne notice manuscrite, cette miniature a été offerte par le roi à l'amiral hollandais Cornelis Tromp.
- 175 Portrait en buste. Miniature sur fond bleu par Isac Oliver. Le personnage porte une collerette blanche et une écharpe brodée d'or.  
D'après une étiquette collée au revers ce serait le portrait de Wrotherley, Earl of Southampton.
- 176 Portrait en buste de Charles I<sup>er</sup>. Miniature en couleurs sur fond bleu gris. Cette miniature est emboîtée en or avec des pierres fines et de l'émail sur le bord. Au verso une longue inscription en l'honneur du prince. Elle commence „O Prince sans pareil...”
- 177 Médaillon pendentif au buste en argent repoussé de Guillaume V d'Orange. Encadrement vermeil orné d'une couronne de laurier. Au verso, l'inscription: „F. P. P a s t o r”. — Fin du XVIII<sup>e</sup> siècle.
- 178 Miniature dans l'initiale G sur fond or. La lettre encercle d'une façon originale une scène de la Nativité de la Vierge. Dans la chambre de l'accouchée où se voient des détails précis du lit à couverture rayée, de la cheminée où brûle un feu sous un pot suspendu à une crémaillère, sainte Anne en gris au premier plan est entourée de femmes dont l'une tient l'enfant emmaillottée, d'autres apportent de l'eau, etc. — Italie XVe siècle. — Encadrée. — Haut. 19, larg. 20 cent.
- 179 Boîte en or ciselé d'un décor à chevrons, à l'intérieur du couvercle une inscription: Gifte van H. Ed. Mog. van Zeeland aen den Hr. Ev. V. D. Poort afgesonden door Z. Ex. Ionkr. Jan van Borsele met de tijding der gesloten vrede tot Aken den 18 oct. 1748. Aux armes de la Province de Zeelande. Aux poinçons H. sous couronne et à celui de l'orfèvre V I P. — France. Première moitié du XVIII<sup>e</sup> siècle. — Long. 8, larg. 6 cent. — 230 grammes.
- 180 Petite boîte en filigrane d'or avec couvercle en émail oval, celui-ci représentant le portrait présumé du prince électeur Frédéric Guillaume de Prusse. La boîte contient deux monnaies en or à l'effigie de ce prince et de l'Impératrice Marie Thérèse de 1772, puis 36 monnaies minuscules. — XVII<sup>e</sup> siècle. — Long. 3 cent.
- 181 Bague en or, ornée d'une turquoise et de quatorze brillants.
- 182 Zarf turc en or orfévri à jour et émaillé de médaillons à sujet de trophées.
- 183 Tabatière en porcelaine. Les faces, ainsi que l'intérieur du couvercle, sont à sujets tirés des Fables des Animaux, peints en couleurs. Monture en bronze doré. — Vers 1770.

## CUIR CISELÉ

---

- 184 Coffre à couvercle en forme de toiture à trois pans. Entièrement couvert de cuir ciselé gravé à ornementation de plumes de paon, d'arabesques et d'un écusson, sept fois répété, à armoiries entièrement losangées (Grimaldi). Avec inscription: *A v e M a r i a*. Deux serrures (une fait défaut) et les anses sont en fer forgé. Bandes de fer dont quelques-unes font défaut. — Travail italien vers 1490. — Haut. 60, larg. 130 cent.  
V o i r l a r e p r o d u c t i o n .
- 185 Coffret en bois recouvert de cuir gravé à sujets d'anges et de figures de l'ancien et du nouveau Testament. Bandage en fer forgé. — Travail français de la 1<sup>e</sup> moitié du XVI<sup>e</sup> siècle. — Long. 52, prof. 35, haut. 26 cent.  
V o i r l a r e p r o d u c t i o n .
- 186 Grande boîte de forme circulaire entièrement recouverte de cuir noir à décor gravé de trois écussons à armoiries, d'une paire de lunettes, d'une banderolle avec devise: „*W a n G o d w i l t*” et la date 1546. La boîte ferme au moyen de trois serrures à moraillons et est munie d'un bandage en fer avec poignée au milieu du couvercle. — Une serrure fait défaut. Travail allemand, daté 1546. — Diam. 53 cent.  
Pièce fort intéressante et rare.  
V o i r l a r e p r o d u c t i o n .
- 187 Coffret à bijoux de forme rectangulaire et à couvercle bombé, recouvert de cuir noir richement estampé aux petits fers à décor doré de paysages avec des chasseurs dans des bordures. Poignées, entrée de serrure, charnières et quatre pieds en cuivre doré. Une des parois est à coulisse et dissimule un tiroir. Travail anversois du XVI<sup>e</sup> siècle. — Long. 31, haut. 28 cent.  
V o i r l a r e p r o d u c t i o n .
- 188 Coffret à bijoux de forme rectangulaire et à couvercle bombé, recouvert de cuir noir richement estampé aux petits fers à décor doré de figures, d'animaux et de feuillage orné de fleurs. Un des parois est à coulisse et dissimule deux tiroirs. — Travail anversois du XVI<sup>e</sup> siècle. — Long. 28, haut. 25 cent.  
V o i r l a r e p r o d u c t i o n .
- 189 Etui de forme prismatique à base carrée, recouvert de cuir noir gravé et ciselé. Sur les quatre faces, des médaillons à sujets de Samson avec le lion, un ange avec un dragon, etc. Sur le couvercle, un médaillon avec un dragon ailé. — Travail français du XV<sup>e</sup> siècle. — Haut. 21.5, larg. 14.5 cent.
- 190 Petit coffret à couvercle bombé entièrement recouvert de cuir bouilli, décoré de trois petites frises d'animaux et d'arabesques. Le couvercle comporte six médaillons encadrés de rinceaux renfermant des scènes bibliques. — Travail de Venise du XIV<sup>e</sup> siècle. — Haut. 10.5, larg. 12.5 cent.  
Provient d'un couvent de Magdenau.
- 191 Etui à pyxide, de forme cylindrique et à couvercle en dôme. En cuir ciselé à décor de rinceaux. — Travail français du XVI<sup>e</sup> siècle. — Haut. 13 cent.
- 192 Etui en forme de quatrilobe à redans. Recouvert de cuir à décor gravé d'un médaillon à l'image de sainte Cathérine et de bordures de feuillage. Vers la base, des bordures dorées estampées aux petits fers. — XVI<sup>e</sup> siècle. — Long. 24.5 cent.

- 193 Corbin à poudre demi-rond, plaqué de cuir noir estampé d'un médaillon ovale contenant un animal fantastique et entouré de dauphins, etc. — Travail français du XVII<sup>e</sup> siècle. — Haut. 16.5 cent.
- 194 Trousse en forme de carquois pour contenir des couteaux. En cuir travaillé et ciselé à décor de figures symboliques entourées de rinceaux et de scènes de chasse au cerf et au sanglier. Sur le couvercle un écusson à armoiries. Quatre anneaux ménagés dans le cuir, de chaque côté de la gaine et du couvercle, étaient destinés à recevoir des cordelières. — Travail français du XV<sup>e</sup> siècle. — Haut. 33 cent.  
Voir la reproduction.
- 195 Quatre étuis en maroquin rouge doré aux petits fers. — XVII<sup>e</sup> et XVIII<sup>e</sup> siècles. — 4 pièces.

---

## SCULPTURES

- 196 Cinq remarquables consoles de poutre en chêne sculpté. Deux, formant une paire, sont à décor d'une tête d'homme et de femme à regards farouches. Les trois autres à décor de mascaron ou de mufle de lion. Une de ces dernières porte la date 1536. — Haut. 72, larg. 27 cent.  
Ces sculptures proviennent d'une maison à Kampen.
- 197 Le chemin de Golgotha. — Sculpture en bois de chêne représentant les remparts de la ville de Jérusalem et un chemin raide que gravissent trois hommes à cheval. Dans les rochers à droite on voit la Vierge soutenue par Marie Madeleine et saint Jean. Ancienne dorure et polychromie. — Vers 1525. — Haut. 53, larg. 28 cent.
- 198 Groupe sculpté de la Vierge assise, tenant sur le genou gauche l'Enfant Jésus qui a un livre à la main. Bois de tilleul. — XIV<sup>e</sup> siècle. — Haut. 49 cent.
- 199 Petit groupe en chêne sculpté représentant sainte Anne et la Vierge assises à côté de l'Enfant Jésus. — Travail hollandais du XV<sup>e</sup> siècle. — Haut. 20 cent.
- 200 Un prophète. — Debout, la tête barbue légèrement inclinée. Il est coiffé du bonnet juif d'où part un long phylactère qu'il tient dans ses deux mains levées. La jambe droite avance, relevant le manteau doré à grands plis cassés qui recouvre la robe. En bois avec polychromie sur fond crayeux. — Art espagnol, vers 1500. — Haut. 77 cent.
- 201 Mortier en marbre blanc sculpté, à décor de quatre têtes ailées de chérubins autour du bord. — Art romain. Premiers siècles. — Diam. 31, haut. 16 cent.
- 202 Deux statuettes de lions accroupis, en grès sculpté. Un tient un écusson. — Haut. 41 cent.
- 203 Pierre de pignon, représentant les têtes d'un guerrier et de sa femme; au milieu un écusson à armoiries. — Ajouté: un mascaron en marbre blanc et une patte de lion en marbre blanc veiné vert. — 3 pièces.



- 204 Trois chapiteaux en pierre sculptée, à décor de feuilles d'acanthé, d'une tête de dragon dévorant un oiseau, à décor d'Adam et d'Eve et à motif de monstres ailés. — Ajouté: un chapiteau sculpté en forme de tête de bélier. — 4 pièces. — Epoque romane et gothique.  
Provenant du Musée van Stolk.

---

## PORCELAINES DE LA CHINE ET DU JAPON

- 205 Une paire de potiches couvertes à décor bleu de réserves décorées de dames chinoises (*lijzen*) sur des terrasses, etc. — Couvercles restaurés. — Haut. 58 cent.
- 206 Une paire de flacons couverts de forme carrée, à décor bleu de dames chinoises (*lijzen*) et d'arbustes. — Haut. 31 cent.
- 207 Une paire de vases piriformes et un vase-bouteille à col muni d'un renflement. Décor bleu varié de personnages et de scènes équestres. — Une fêlure. — Haut. 38 et 33.5 cent. — 3 pièces.
- 208 Trois cornets à décor bleu varié d'oiseaux perchés, d'arbustes fleuris, etc. — Une écaille. — Haut. 48.5, 49 et 55 cent. — 3 pièces.  
Marques diverses.
- 209 Vase-rouleau à panse cylindrique et à col court étranglé. Décor en émaux de la *famille verte* de vase de fleurs, d'objets précieux et d'emblèmes, sur vert clair de jade. Autour du pied et sur l'épaulement, des lambrequins. — Haut. 27 cent. — Restauré.  
Marqué au double anneau.
- 210 Vase-rouleau à panse cylindrique et à col court étranglé. Décor bleu en relief de médaillons et d'emblèmes, se détachant sur un fond de couleur chamois. — Haut. 26 cent.
- 211 Une paire de flacons à pourtour hexagonal, à décor en émaux de la *famille verte* de dames chinoises (*lijzen*), d'objets précieux et d'arbustes fleuris. Epaulements à rinceaux. — Haut. 16.5 cent.
- 212 Une paire de cornets à double renflement médian en relief, s'évasant vers l'orifice. Décor en émaux de la *famille verte* à compartiments tors et à réserves de fleurs sur fond vert quadrillé. — Qq. petites écailles. — Haut. 20.5 cent.  
Marqués au double anneau.
- 213 Une paire de petits plats creux décorés en émaux de la *famille rose* de deux coqs debouts dans un bosquet fleuri de pivoines. Bords à réserves de fleurs, sur fond rose quadrillé. — Diam. 22 cent.
- 214 Grand plat à décor en émaux de la *famille rose* et richement doré représentant une scène historique ou une scène romantique chinoise. Une princesse escortée de ses dames d'honneur et suivie de ses courtisans reçoit la visite d'un grand seigneur qui vient de descendre de sa voiture attelée d'un cheval; il est également accompagné de sa suite. Dans le fond plusieurs spectateurs. Marli à décor de scènes de la vie chinoise sur fond vert moucheté parsemé de pivoines et de lotus en fleurs. — Diam. 55 cent.  
Pièce capitale de la collection Jhr. Alfred Boreel. Amsterdam (1908).  
Voir la reproduction.

- 215 Petite potiche à décor bleu et en émaux de la *famille verte* de personnages sur une terrasse. Pied et col en bronze doré. — Haut. 23 cent.
- 216 Assiette armoriée à décor rouge, noir et doré. Au centre, un écusson à armoiries entouré de l'inscription: *Ter Gedagtenis van Harmannus Laurents Discher, Hooft van Commissarissen en Prauwvoorders op Batavia. Ao. 1749.*  
Porcelaine de commande.
- 217 Grand cache-pot de forme octogonale à décor bleu de réserves de paysages et de branches fleuries. — Haut. 25.5 cent.
- 218 Une paire de bouteilles piriformes à décor rouge, bleu et doré à réserves d'arbustes fleuris. — Japon. — Haut. 22 cent.

---

## FAÏENCE DE DELFT — VERRERIE

- 219 Statuette de bambin debout portant une chaufferette avec réchaud, son pied droit levé posé sur un fagot de bois. — Haut. 30 cent.
- 220 Plaque d'ornementation, décorée en bleu d'un sujet champêtre rappelant les tableaux du peintre N. Berchem. Dans un paysage montagneux, un berger et une bergère causent près de leur bétail debout ou couché. — Haut. 28.5, larg. 20 cent. — Encadrée.
- 221 Plat à décor bleu représentant la Délivrance de saint Pierre. Bord à rinceaux. — Fêlure insignifiante. — Diam. 32 cent.
- 222 Bocal en verre à couvercle. Très ouvragé et à décor de volutes et de filets saillants; la tige à deux nœuds. — Travail vénitien du XVIIe siècle. — Haut. 30.5 cent.

---

## FAÏENCES DIVERSES

- 223 FAENZA. — Coupe creuse contournée sur piédouche. Décor polychrome de médaillon avec un amour et de compartiments d'ornements. Fêlée. — Diam. 25 cent.
- 224 FAENZA. — Coupe plate et circulaire, sur piédouche. Décor jaune, bleu et vert d'un médaillon à l'image de la Vierge avec l'Enfant. — Fêlée. — Diam. 25 cent.
- 225 FAÏENCE PERSANE. — Bol à décor bleu et brun à reflets métalliques; motifs de personnages et de rinceaux. — Diam. 19.5 cent.
- 226 HISPANO-MAURESQUE. — Deux plats et deux petites assiettes; décor varié et brun sur fond jaune, à reflets métalliques. — Trois pièces défectueuses. — 4 pièces.
- 227 HISPANO-MAURESQUE. — Statuette de la Vierge tenant l'Enfant et une salière. Décor brun, jaune et bleu à reflets métalliques. — Qq. défectuosités. — 2 pièces.

- 228 NASSAU. — Grand pichet de forme cylindrique. Décoré de petites bandes de rosaces obliques en gris sur fond bleu et, au milieu, d'une large bande manganèse. Monture et couvercle en argent. Couvercle orné d'une médaille rappelant des noces d'argent; avec inscription. — Haut. 31 cent.
- 229 SAXE. — Grand plat à bord contourné. Décor polychrome et doré d'un tigre dans un bosquet de branches fleuries, etc. — Diam. 39 cent.
- 230 GUÉBRI. — Coupe glaçurée vert pomme à l'intérieur, à décor gravé noir. VIe—VIIIe siècle. — Diam. 18,5 cent.  
A été exposée au Rijksmuseum, Amsterdam.
- 231 FOSTAT. — Fragment à décor vert-jaune d'un oiseau sur fond rosé. Ce fragment a été enchassé dans un vase en pâte. — Xe siècle.  
A été exposé au Rijksmuseum, Amsterdam.
- 232 RAKKA. — Bol décoré à l'intérieur de rayures verticales brunes et bleu cobalt alternées autour d'une rosace et sur fond blanc ivoire. — XIIe siècle. — Diam. 23 cent.  
A été exposé au Rijksmuseum, Amsterdam.
- 233 RHAGÈS. — Bol en grès blanc très fin. La glaçure bleu violacé, qui couvre l'intérieur et partiellement l'extérieur, donne au décor gravé d'arabesques, à l'intérieur, un ton plus foncé. — XIIe siècle. — Diam. 15 cent.  
A été exposé au Rijksmuseum, Amsterdam.
- 234 RHAGÈS. — Ecuelle glaçurée à l'extérieur bleu cobalt, à l'intérieur de bandes rayonnantes à fond bleu cobalt, blanc ivoire et bleu de cuivre alternés. Décor de lustre brun. — XIIe siècle. — Diam. 14,5 cent.  
A été exposée au Rijksmuseum, Amsterdam.
- 235 RHAGÈS. — Bol à glaçure bleu lapis. Décor d'arabesques à l'intérieur. — XIIe siècle. — Diam. 16 cent.  
A été exposé au Rijksmuseum, Amsterdam.
- 236 RHAGÈS. — Canette piriforme glaçurée bleu de cuivre à décor gravé d'arabesques et à ajours vitrifiés. Le goulot a la forme d'une tête de coq. — XIIe siècle. — Haut. 22 cent.  
A été exposée au Rijksmuseum, Amsterdam.
- 237 RHAGÈS. — Bol en grès blanc très fin. La glaçure vert olive, qui couvre l'intérieur et partiellement l'extérieur, donne au décor gravé de fleurs, au pourtour, un ton plus foncé. — XIIe siècle. — Diam. 15,5 cent.  
A été exposé au Rijksmuseum, Amsterdam.
- 238 RHAGÈS. — Bol en grès blanc très fin. La glaçure vert pomme, qui couvre l'intérieur et partiellement l'extérieur, donne au décor d'une frise ornementée à ajours vitrifiés d'un ton plus foncé. — XIIe siècle. — Diam. 15,5 cent.  
A été exposé au Rijksmuseum, Amsterdam.
- 239 RHAGÈS. — Vase décoré d'arabesques en noir sur fond glaçuré bleu de cuivre. — XIIe siècle. — Haut. 9,5, diam. 19 cent.  
A été exposé au Rijksmuseum, Amsterdam.

- 240 RHAGÈS. — Bol évasé glaçuré bleu de cuivre. A l'intérieur court une inscription arabe réservée en bleu sur fond noir. — XIIe siècle. — Diam. 20 cent.  
A été exposé au Rijksmuseum, Amsterdam.
- 241 RHAGÈS. — Potiche de forme balustre glaçurée gris-bleu. — XIIe siècle. — Haut. 14.5 cent.  
A été exposée au Rijksmuseum, Amsterdam.
- 242 RAKKA. — Bol à décor en bleu, brun et noir d'arabesques sur fond crème. — XIIe siècle. — Diam. 11 cent.  
A été exposé au Rijksmuseum, Amsterdam.
- 243 RHAGÈS. — Modèle d'un berceau glaçuré bleu de cuivre à décor en relief et à ajours. La partie supérieure est surmontée de deux figures de chat, les flancs sont ornés d'une figurine accroupie. — XVe siècle. — Haut. 27 cent.
- 244 RHAGÈS. — Petite cruche pansue à col mince et à oreille. Glaçure bleu de cuivre. — Haut. 18 cent.
- 245 RHAGÈS. — Grande cruche de forme balustre à quatre anses à l'épaule. Décor en relief d'une guirlande câblée. Glaçure bleu de cuivre. — Irisations. — XVe siècle. — Haut. 53 cent.
- 246 RAKKA. — Coupe sur piédouche, décorée à l'intérieur en bleu et noir d'un oiseau volant. A l'extérieur des caractères en noir. Irisations. — XVIe siècle. — Haut. 11.5, diam. 15.5 cent.
- 247 RHAGÈS. — Bol à pourtour cylindrique. Glaçure bleu de cuivre que couvre presque entièrement une irisation argentine. — XVe siècle. — Haut. 11, larg. 13.5 cent.
- 248 RHAGÈS. — Burette, à une anse, glaçurée bleu de cuivre. Décor en noir d'arabesques. Irisations. — XVe siècle. — Haut. 15 cent.
- 249 RHAGÈS. — Burette à une anse, couverte d'une glaçure bleu de cuivre. Décor en noir de feuillage. — XVe siècle. — Haut. 15 cent.
- 250 RHAGÈS. — Assiette creuse couverte d'une glaçure bleu de cuivre. Décor en noir de branches feuillues et d'arabesques. Irisations. — XVe siècle. — Diam. 25.5 cent.
- 251 RHAGÈS. — Bol glaçuré bleu de cuivre à décor d'une frise de feuillage. — XIVE—XVe siècle. — Diam. 18.5 cent.
- 252 RHAGÈS. — Bol décoré de feuillage et de spirales en lustre brun sur fond crème. Quatre bandes verticales en bleu. XIVE—XVe siècle. — Diam. 19 cent.
- 253 RHAGÈS. — Bol à décor de feuillage en lustre brun sur fond crème. — XIVE—XVe siècle. — Diam. 18.5 cent.
- 254 RHAGÈS. — Vase muni d'une anse. La glaçure blanc ivoire est couverte d'un décor en lustre brun d'entrelacs et d'arabesques. — XVe siècle. — Haut. 15.5 cent.

## BRONZES — CUIVRE

---

- 255 Brûle-parfums en porphyre avec monture en bronze doré; les poignées en forme de serpent s'entortillant. — XIXe siècle. — Haut. 34 cent.
- 256 Cache-pot en bronze, à deux anses. Le devant est orné vers l'orifice d'une guirlande tenue par deux mascarons. — Travail italien du XVIe siècle. — Haut. 23 cent.
- 257 Figure en bronze d'un dignitaire impérial assis. Avec restes de dorure et de polychromie. — Chine, époque Ming. — Haut. 50 cent.
- 258 Très grand plat rond à bord relevé en bronze travaillé au repoussé et gravé. Au centre, une représentation d'Adam et Eve sous l'arbre fatal, entourée de douze compartiments à sujets bibliques et de deux bandes à inscriptions arabes. Le marli porte des inscriptions hébraïques. Travail oriental du XIXe siècle. — Diam. 76 cent.
- 259 Mortier en cuivre à deux anses. Le pourtour est orné de deux frises, une à décor d'oiseaux entre deux guirlandes, l'autre à décor de fleurs stylisées. A l'extérieur du bord l'inscription: HEINRICK THOMAS HORST ME FECIT ANNO 1607. Avec pilon. — Haut. 14 cent.
- 260 Boîte de forme carrée en cuivre argenté et doré. Les quatre parois représentent Orphée entouré d'un grand nombre d'animaux sauvages. Aux angles quatre colonnettes. Le couvercle est orné d'une améthyste entourée aux quatre côtés de petites figures appliquées de sirènes. Quatre pieds en griffes. — Travail allemand (?) du XVIe siècle. — Haut. 12.5 cent., long 17.5 cent.
- 261 Une paire de bras-appliques à deux lumières, en bronze doré. Ils sont surmontés d'un vase enguirlandé. Les bras, en forme de volutes, sont réunis par des guirlandes à tête de bélier. — Louis XVI. — Haut. 58 cent.
- 262 Onze plats en cuivre travaillé au repoussé, à sujets et formats divers. — 11 pièces.
- 263 Une paire de candélabres composés d'un cupidon portant quatre lumières; sur pieds en marbre blanc. — Style Louis XVI. — Haut. 60 cent. — Ajouté: une paire de vases en bronze avec cupidons installés pour la lumière électrique. — 4 pièces.
-

# PORCELAINES DE LA CHINE

## COLLECTION D'UN AMATEUR HOLLANDAIS

PORCELAINES DE LA CHINE À FOND NOIR ET AUBERGINE À REFLETS MÉTALLIQUES DE DIFFÉRENTES PÉRIODES DES MING, HUEN-TÉ, KHANG-HSY, YUNG-TSING, KIEN-LUNG, ETC.

- 264 Statuette en biscuit glaçuré noir et vert à reflets métalliques représentant un animal fantastique. — Ming. — Haut. 27 cent.
- 265 Bouteille de forme bombée et à col élancé, décorée noir uni. — Haut. 21 cent.  
Aux six marques de l'empereur K h a n g-h s y dans le double anneau.
- 266 Petit plat décoré en émaux jaune canari, le revers décoré noir à reflets métalliques. — Fêlé.  
Aux six marques de l'empereur H u e n-t é dans le double anneau.
- 267 Plat à hors d'œuvre composé de 9 ravieres à décor en émaux de la *famille verte* sur fond noir à décor de kylins, de poissons et de fleurettes. — Une fêlure et quelques petites écailles. — K h a n g-h s y.
- 268 Petit plat à bord cannelé et dentelé. A fond noir uni à reflets métalliques. — Diam. 17.5 cent.  
Aux six marques de l'empereur Y u n g-t s i n g dans le double anneau.
- 269 Une paire de figurines de bonzes, décorées vert, jaune et aubergine. — Haut. 15 et 17 cent.
- 270 Tasse avec sa soucoupe à décor en émaux de la *famille verte* de branches fleuries et de feuillages. Sur fond noir uni. — Restes de dorures.  
La tasse marquée à la pierre sonore enrubannée dans le double anneau.
- 271 Deux théières de forme piriforme, à longs tuyaux et à anses relevées. Décor noir et brun foncé. — Haut. 19 cent.
- 272 Quatre petites théières, décorées en émaux variés et or. — 4 pièces.
- 273 Une paire de réservoirs (midsou iré) affectant la forme d'une souris décorés en émaux vert et jaune d'une feuille et de fleurs en relief, sur fond brun foncé uni.
- 274 Deux aiguières à longs tuyaux et à anses relevées et à cols munis d'un renflement, décorées en or à sujets de vases remplis de fleurs et d'objets précieux. Couvercles et montures en cuivre doré. — Haut. 26 cent.
- 275 Une paire de théières et une théière décorées en émaux de la *famille rose* à décor de feuilles et de réserves ornées de deux cailles et de deux coqs, et de branches fleuries, sur fond noir ornementé d'or. — 3 pièces.

- 276 Partie d'un service composé de 9 pièces; à savoir: assiette, tasse à anse, tasse à soucoupe théière, pot à lait, flacon à thé, bol et ravier. Décor en émaux polychromes de musiciens sur fond noir uni décoré en or. — Une fêlure et une restauration. — Ajouté: une assiette à décor pareil. — 10 pièces. 292
- 277 Vase rouleau à col évasé à décor polychrome et doré d'un coin de terrasse illustrant une cérémonie chinoise sur fond noir uni. Le pourtour porte une inscription en caractères chinois. — Haut. 46.5 cent. Marqué au double anneau. 293
- 278 Une paire de vases de forme aplatie et hexagonale et vase-bouteille muni de deux anses. Décor noir et aubergine. — Haut. 29.5 et 27 cent. — 3 pièces. 294
- 279 Deux vases de forme balustre et piriforme et un gobelet. Décor noir uni. — Haut. 23, 22 et 12 cent. — 3 pièces. 294
- 280 Plat orné d'un paysage chinois décoré en or sur fond noir; petit plat décoré vert de branchages sur fond vert et vase rouleau-miniature, décoré vert clair d'un seigneur monté et accompagné de son valet sur fond noir. — Une fêlure. — 3 pièces. 295
- 281 Trois vases-bouteilles dont un muni d'un renflement et un vase-rouleau à décor noir et aubergine. — Haut. 20, 19, 14 cent. — 4 pièces. 296
- 282 Trois vases-bouteilles et un vase de forme piriforme, décor noir et aubergine. — Haut. 22, 20, 19, 12 cent. — 4 pièces. 297
- 283 Un vase-bouteille et quatre bouteilles à cols munis de renflements, décorés noir et aubergine. — Haut. 20, 18, 11 cent. — 5 pièces. 298
- 284 Quatorze bouteilles miniatures à cols munis de renflements à décor noir. 298
- 285 Dix-huit vases et bouteilles miniatures à décor noir uni, aubergine et vert olive. 299
- 286 Une paire de coupes sur piédouches, gobelet, petit cache-pot orné de deux mufles de lion et trois petites potiches. Décor noir, aubergine et ornementé en or. — 7 pièces. 300
- 287 Quatre cache-pot, bouteilles, potiches et écuelles, décorés noir et aubergine. — 7 pièces. 301
- 288 Vase bouteille de forme balustre à col court évasé. En grès partiellement glaçuré. A décor coulé, noir, gris et aubergine. — Haut. 30.5 cent. 302
- 289 Une paire de figurines d'éléphants portant sur le dos un vase sur socles ornementés en relief. — Ajouté une paire de vases à cols munis de renflements. Décores variés en aubergine sur fond crème craquelé. — Une écaille. — 4 pièces. 303
- 290 Chinois monté sur un buffle, théière ornementée en relief, une paire de mules et un petit vase. Décor varié. — 5 pièces. 304
- 291 Une paire d'assiettes et quatre assiettes décorées d'émaux noires et dorés (zwarte kunst) représentant une dame au travail, un chasseur, une pagode avec seigneurs, sujet allégorique etc. — Quelques petites écailles. — 6 pièces. 305  
Porcelaine de commande.

- 292 Assiette, tasse avec sa soucoupe et une paire de tasses à anses avec leurs soucoupes. En émaux polychromes variés, noir et doré (zwarte kunst). Décor de vues chinoises, corbeilles remplies de fleurs, etc. — Deux légères fêlures. — 7 pièces.  
Porcelaine de commande.
- 293 Théière et cinq tasses avec leurs soucoupes. Décor noir et doré (zwarte kunst) à l'effigie de Petrus Boudaan, d'un seigneur et de sa dame, de paysages chinois, d'objets précieux, etc. — Quatre fêlures. — 11 pièces.  
Porcelaine de commande.
- 294 Z w a r t e k u n s t. — Quatre tasses avec leurs soucoupes, trois tasses à anses avec leurs soucoupes, deux tasses avec soucoupes, flacon à thé, pot à lait et une tasse. Décors variés. — Trois fêlures et une restauration. — Ajouté: bol avec sa soucoupe à décor bleu émaillé noir et doré. — Fêlés. — Ensemble 24 pièces.
- 
- 295 Statuette représentant un prêtre debout tenant des deux mains un emblème religieux. La tête couronnée, il porte une longue barbe noire. Il a une expression de sévérité. Décor jaune, vert, noir et marron. — Epoque M i n g. — Haut. 98 cent.
- 296 Statuette de cheval debout, de couleur jaune, à selle et à harnais de couleur turquoise et aubergine, à brillants reflets. — M i n g. — Haut. 33 cent.
- 297 Guerrier revêtu de toute son armure, à cheval, galopant à travers les flammes. Statuette à décor jaune, vert et aubergine. — M i n g. — Haut. 57 cent.
- 298 Groupe représentant une divinité assise sur une biche couchée Derrière, une auréole enflammée. Décor jaune, bleu et vert. — M i n g. — Haut. 56 cent.
- 299 Statuette représentant une divinité agenouillée sur le dos d'un fonghoang debout. Décor jaune et vert à brillants reflets métalliques. Devant, un médaillon avec dragon rampant. — M i n g. — Haut. 40 cent.
- 300 Grand vase pansu, glaçuré vert et orné d'anneaux en relief. — Epoque H a n. — Haut. 41 cent.
- 301 Une paire d'ornements de toits chinois en terre cuite glaçurée verte, jaune et noire, en forme de chinois chevauchant un fonghoang. — Haut. 20.5 cent. — Ajouté: modèle de jonque, à décor émaillé, polychrome et doré. — Restaurations et défauts. — 3 pièces.
- 302 Statuette en terre vernissée bleue et brune, représentant une idole joyeuse et dansant. — Qq. défauts. — Haut. 69 cent. — Ajouté: une paire de vases en forme de tronc d'arbre, à pourtours ornés de figurines de seigneurs chinois en relief. Décor polychrome émaillé. — Restaurations. — Haut. 38 cent. — 3 pièces.
- 303 Statuette en biscuit non glaçuré représentant un gardien de temple en armure. — Epoque T a n g. — Haut. 40 cent.
- 304 Statuette en grès en partie glaçuré brun. — Haut. 27 cent.
- 305 Deux paires de bouteilles à goulots (Gendi), cinq bouteilles, un petit plat et trois couvercles. Décor émaillé polychrome varié de fonghoangs, de fleurs, etc. — Une restauration et quelques écailles. — 13 pièces.



- 306 Grande potiche couverte à décor polychrome, émaillé et doré de personnages, de paysages, etc. — Satsouma (Vieux Kioto). — Quelques défauts. — Haut. 76 cent.
- 307 Potiche de forme cylindrique à décor polychrome et émaillé de l'aigle bicéphale entourée de branches fleuries. Couvercle en ébène ajouré. — Haut. 19,5 cent.
- 308 Bouteille piriforme munie de deux anses à décor en émaux de la *famille verte*. — Haut. 17 cent. — Ajouté: une paire de burettes à décor bleu avec couvercles en argent gravé d'un écusson à armoiries. — Une restauration. — Haut. 14,5 cent. — 3 pièces.
- 309 Grand plat décoré en émaux de la *famille verte*, représentant les frères *Ho-Ho* jouant avec un crapaud près d'une biche. Bord à réserves d'emblèmes sur fond fleuroné. — Restauré. — Diam. 36 cent. Marqué au colimaçon dans le double anneau.
- 310 Plat décoré en émaux de la *famille rose*, d'un intérieur avec trois seigneurs et une dame. — Diam. 35 cent.
- 311 Grand plat et plat creux à décor émaillé, polychrome et doré d'arbuste fleuri et de coin de terrasse fleurie. — Diam. 39 et 2,75 cent. — 2 pièces.
- 312 SERVICE Á DÎNER COMPRENANT 109 PIÈCES Á DÉCOR ÉMAILLÉ POLYCHROME ET DORÉ AUX ARMES DU GRAND DUCHÉ D'OLDENBOURG. — Porcelaine de commande.  
Il comprend:  
Terine couverte avec deux présentoirs.  
Vingt-trois plats ovales en six formats.  
Cinquante-cinq assiettes plates.  
Douze assiettes creuses.  
Onze plats à crème.  
Quatre ravers.  
Un couvercle.  
Ensemble neuf félures et qq. écailles.  
Voir la reproduction.
- 313 Suite de quatorze assiettes à décor en émaux de la *famille rose* d'un coq et d'une poule avec des poussins dans un coin de parc fleuri. Marli à figurines de coqs et à branches fleuries. — Cinq félures et une écaille.
- 314 Grand cornet à panse balustre et à col élancé s'évasant vers l'orifice. Beau décor de lambrequins bleus à rinceaux blancs. — Haut. 55 cent.  
Marqué au champignon sacré (Ling-Schy) dans le double anneau.
- 315 Cornet à haut col évasé. Décor bleu de compartiments ornés de paysages montagneux avec rivières ou d'arbustes fleuris. — Haut. 52 cent.
- 316 Potiche de forme ovoïde à couvercle capsulé. Décor de fleurs d'aubépines blanches se détachant sur un fond bleu agatisé. Emblème chinois du printemps. (Hawthorn.) — Restaurée. — Haut. 25,5 cent. Marquée au double anneau.
- 317 Potiche couverte de forme ovoïde, à décor bleu d'exercice militaire dans un paysage. — Haut. 31 cent.

- 318 Une paire de vases-rouleaux de forme cylindrique à col court. Brillant décor bleu de quatre zones superposées à sujets de dragons rampants („*dragon on band*”), d'arabesques, de rinceaux, de feuilles d'acanthé, etc. — Un col restauré. — Haut. 29.5 cent.
- 319 Petite garniture de trois potiches et de deux cornets de forme balustre et carrée. Décor bleu de figurines de dames chinoises „*lijzen*”, de seigneurs chinois, d'oiseaux, etc. — Le pied d'un cornet est restauré. — Hauteur 14 cent.
- 320 Très grand plat à décor bleu d'un coin de terrasse avec seigneurs chinois faisant de la musique. Marli à quatre réserves de figures sur fond quadrillé. — Fêlé. — Diam. 55 cent.
- 321 Plat à décor bleu d'une jardinière de fleurs dans un compartiment octogonal, orné de réserves de fleurs. — Fêlé. — Diam. 36 cent.
- 322 Une paire de plats creux à décor bleu représentant un sujet galant. — Une restauration. — Diam. 27 cent.  
Aux six marques de l'empereur *Tching-hoa*.
- 323 Grande bouteille à panse piriforme et sur pied. En porcelaine blanche, un dragon doré en haut relief, rampant autour du col. — Haut. 47 cent.
- 324 Vase-bouteille à panse piriforme et à col élané s'évasant vers l'orifice. En porcelaine blanche décorée en relief d'un dragon rampant. — Haut. 37 cent.
- 325 Plat creux à décor jaune canari uni. — Diam. 22 cent.  
Aux six marques de l'empereur *Kia-thsing*.
- 326 Brûle-parfums, burette couverte et trois vases d'étagère. Décor entier jaune canari. — Défectuosités. — 5 pièces.

---

## FAÏENCE DE DELFT

- 327 Cache-pot de forme balustre, carrée et contournée, orné de deux têtes de mascarons. Décor polychrome émaillé et doré d'un couple traversant un champ. — Bord restauré. — Haut. 12 cent.
- 328 Coupe plate sur piédouche à bord tors et une paire de beurriers couverts. Décor bleu varié d'oiseau dans des branches et de paysages. — Restaurations. — 3 pièces.
- 329 Deux théières en terre cuite rouge, imitant le Japon. Décor en relief de branches fleuries. — Une écaille.  
Avec la marque d'Ary de Milde.
- 330 Grand plat armoirié, à beau décor bleu, d'après le chinois, de personnages sur des terrasses avec des bosquets fleuris. Sur le marli, un écusson à armoiries. — Légèrement fêlé et quelques écailles. — Diam. 48 cent.

- 331 Grand plat à décor bleu et manganèse de personnages chinois sur une terrasse. — Fêlé. — 39.5 cent.
- 332 Plat à décor polychrome d'un perroquet perché sur un arbuste fleuri. Marli à réserves sur quadrillé. — Fêlé. — Diam. 35 cent.
- 333 Plat à décor polychrome d'un perroquet perché sur un arbuste fleuri. Marli à réserves sur quadrillé. — Diam. 31.5 cent.
- 334 Plat à décor rouge, vert et bleu, emprunté au chinois; un seigneur dans un pavillon regardant une dame et un bambin sur une terrasse. Marli à réserves d'emblèmes chinois sur fond quadrillé. Une écaille. — Diam. 30.5 cent.  
Au monogramme de *Ary Jeronimus van der Kloot*.
- 335 Une paire de plats à décor polychrome d'une étoile au centre et de bordures ornementales à rinceaux. — Une écaille. — Diam. 31 cent.
- 336 Deux plats à décor polychrome varié d'une fleur épanouie entourée de fleurons et d'un arbuste près d'une grille. — Diam. 35 cent.
- 337 Deux plats à décor polychrome varié d'un perroquet perché sur un arbuste fleuri. — Un est fêlé. — Diam. 31.5 et 35 cent.
- 338 Trois plats à décor polychrome varié, à décor d'un médaillon à chrysanthème verte épanouie au coin de terrasse avec saule pleureur et d'une corbeille remplie de fleurs. — Un est troué. — 31.5 et 31 cent. — 3 pièces.
- 339 Deux plats et une mule à décor polychrome varié de branches fleuries, de fleurs, etc. — Qq. écailles. Ajouté: plat creux à bord cannelé, à décor polychrome en faïence flamande. — Fêlé. — Une écaille. — 4 pièces.
- 340 Trois assiettes à décor bleu et polychrome varié à sujet d'un bosquet fleuri avec oiseau, une assise tenant une corne d'abondance et aux armoiries présumées de la famille de *Sturle* d'une famille *van den Hecke*. — Une écaille. — 3 pièces.
- 341 Une paire de statuettes de coqs debout. Décor polychrome. — Restaurées. — Haut. 11.5 cent. Ajouté: vase-bouteille à col muni d'un renflement à décor polychrome. — Haut. 14 cent. — 3 pièces.
- 342 Grande collection de carrelages et de carreaux à décor polychrome et bleu varié, de sujets bibliques, d'animaux, d'oiseaux, de fleurs, etc. — Par pièce ou en lots. — 54 pièces.  
Très importante collection.

## FAÏENCES DIVERSES

---

- 343 BOKHARA. — Plat décoré bleu, turquoise et aubergine de crochets et de bâtons rompus. — Diam. 33 cent. — Perse. — Burette en forme d'animal fantastique. XIII<sup>e</sup> siècle. — Restaurée. — Haut. 19 cent. — 2 pièces.
- 344 CASTELLI. — Plaque circulaire à décor polychrome rehaussé d'or représentant une paysanne assise dans un paysage. — Diam. 15 cent. — FAÏENCE ITALIENNE. — Bassin à deux anses et bénitier. Décor polychrome varié. — Défectuosités. — 3 pièces.
- 345 DAMAS. — KOUBATCHA. — MILAN. — Deux plats et une coupe plate ajourée sur piédouche. Décor polychrome varié de fleurs, d'animaux et d'oiseaux. — Défectuosités. — 3 pièces.
- 346 FAÏENCES ANGLAISE, FRANÇAISE et ITALIENNE. — Vase de forme classique, plat et grande cruche munie d'un goulot. Décor bleu et polychrome varié. — Restaurations. — 3 pièces.
- 347 FAÏENCE ITALIENNE. — Albarello à deux anses torsées à décor rouge, jaune, bleu et vert à motifs de rayures. — Restauré. — Vers 1500. — Haut. 28.5 cent.
- 348 FAÏENCE ITALIENNE. — Deux coupes plates circulaires sur piédouche. Décor polychrome varié à tête de guerrier à effigie de femme et avec l'inscription: *Elisabeta B.* — 2 pièces.
- 349 FAÏENCE PERSANE. — Buire à panse piriforme, anse torsée et déversoir ornementé. Décor glaçuré vert et ornements en relief. — Haut. 36 cent.
- 350 FAÏENCE PERSANE. — Potiche à décor bleu turquoise uni, plat et bol à décor bleu, vert et brun — Deux restaurations. — 3 pièces.
- 351 PORCELAINE FRANÇAISE. — Une paire de vases à décor polychrome et doré d'une vue de la Place Vendôme à Paris et de la Fontaine du Châtelet. — Haut. 30 cent.
- 352 PORCELAINE FRANÇAISE. — Une paire de vases à décor polychrome de chinoiseries. — Une fêlure et une restauration. — Haut. 28 cent.
- 353 PORCELAINE FRANÇAISE. — Suite de quinze assiettes creuses à décor polychrome de fleurs. Bordures dorées.  
Marquées: *A* et *B* (non déterminées).
- 354 RHODES. — Bassin profond de forme circulaire à décor polychrome. — Fêlé. — Diam. 44 cent. — Pichet à décor polychrome. — Pied défectueux. — 2 pièces.
- 355 SAXE. — Une paire de vases à panses carrées, enguirlandées en relief. Décor polychrome et doré de scènes équestres empruntées à Wouwerman. — Une guirlande restaurée. — Haut. 21 cent.
- 356 SAXE. — Pendule à décor polychrome et doré, ornée de fleurs et de branches fleuries en relief. — Ajouté: Une paire de groupes en biscuit blanc. (*Niederwiler?*) — Défectuosités. — 3 pièces.

- 357 SÈVRES. — Très grand vase couvert, à décor polychrome et doré, et orné de deux têtes de béliers comme ailerons. Le pourtour est en biscuit blanc et offre en relief une frise d'amours, dansant et jouant avec une guirlande de fleurs. L'épaulement à médaillons de fleurs enguirlandés. Le culot à feuilles d'acanthé. Le piédouche à cannelures et à base carrée. — Haut. 70 cent.  
Marqué de l'an 1755.
- 358 SÈVRES. — Beurrier couvert, burette et une paire de petites assiettes. Décor de fleurs, polychrome et doré; les assiettes portent des médaillons à amours. — Une fêlure. — Ajouté: Six plats à bords contournés, un cabaret ovale et une suite de six assiettes. Décor polychrome de guirlandes de fleurs encadrant des trophées et des attributs de la musique. Bordures dorées à rocailles bleues. — Une fêlure. — 17 pièces.
- 359 SÈVRES. — Trois petites tasses avec leurs soucoupes. Décor varié polychrome et doré. — TERRE DE LORRAINE. — Statuette en biscuit blanc d'un garçon coiffé d'un tricorne, et mettant ses patins. — Haut. 16 cent. — 7 pièces.
- 360 Vase grec antique (canthare) à deux anses. Les figures rouges sont épargnées par la peinture noire. — Haut. 32 cent. — Ajouté: buste en fayence noire de la reine Louise de Prusse. — Haut. 40 cent. — 2 pièces.
- 361 Carreau de poêle en faïence, émail vert à sujet d'une dame assise donnant une pomme à un jeune homme. — Travail de Nuremberg du commencement du XVIIe siècle. — Haut. 42, larg. 32 cent. Provenant d'un poêle de Wülfigen en Suisse. — Ajouté une petite plaque en faïence représentant un couple près d'un arbre. — 2 pièces.
- 362 PIERRE DE TÉRÉBENTHINE. — Chope, flacon, petit bocal, trois potiches et cinq petites assiettes. — 11 pièces.

## GRÈS DE RAEREN, SIEGBOURG, WESTERWALD, CREUSSEN, ETC.

---

- 363 RAEREN. — Cruche en grès gris. La partie médiane porte une frise de paysans dansant. Avec inscription et initiales H. H. (Hans Hilgers?). Couvercle en étain. XVIIe siècle. — Haut. 22.5 cent.
- 364 RAEREN. — Petite cruche en grès brun à panse sphérique ornée de trois médaillons travaillés à armoiries, la date 1586 et les initiales de l'artiste EE. (Emens?) Monture en étain. Une écaille à l'anse. — Haut. 23 cent.
- 365 RAEREN. — Cruche en grès brun à panse presque ovoïde et à col court cylindrique orné d'une bande travaillée à motifs ornementaux. Couvercle et charnière en étain. — XVIIe siècle.
- 366 RAEREN. — Cruche en grès brun ornée d'une frise à sujet de sept électeurs avec leurs armoiries (Travail de J. B. Mennicken?). Couvercle en étain. — XVIIe siècle. — Haut. 24 cent.
- 367 RAEREN. — Petite cruche en grès brun avec couvercle en vermeil. Le pourtour est occupé par une frise de paysans dansant, d'après H. S. Beham. Avec inscription: *GERET DVMVS DAPRBLASEN SO DANSEN DEI BVREN ALS WEREN SEI RASEN FRI VESPRICHT BASTOR ICH VERDANS DI KAP MITEN KO.* — Daté 1583. — Haut. 22.5 cent.
- 368 RAEREN. — Petite cruche de même genre, mais sans couvercle, le col orné d'un mufler de lion. — Haut. 22 cent.
- 369 RAEREN. — Cruche piriforme en grès brun décorée d'une spirale autour du col. Couvercle en argent aux initiales M. I. G. C. — XVIIe siècle. — Haut. 25 cent.
- 370 RAEREN. — Pichet en grès brun à panse et à col presque cylindriques, à anse et à goulot. Ce dernier, mince et effilé, est tenu par une main sortant d'un bras qui vient du col. Fin décor travaillé d'une bande sur le pourtour de huit médaillons ronds offrant des effigies de seigneurs et de dames. L'épaule, le col et le goulot à festons, rosettes, bordures, etc. Sur l'anse la date de 1590. — Haut. 27 cent. — Manufacture de date postérieure.
- 371 SIEGBOURG. — Chope dite „Schnelle” en grès blanc travaillé à décor représentant Bethsabée au bain épiée par David. — XVIIe siècle. — Haut. 23 cent.
- 372 SIEGBOURG. — Petite chope de forme cylindrique dite „Schnelle” à décor de trois écussons aux armoiries de Saxe et entourés de rinceaux. Avec les initiales du potier inconnu: *H. N. D. W.* — XVIIe siècle. — Fêlée. — Haut. 19 cent.
- 373 WESTERWALD. — Petite cruche en grès gris et bleu, de forme ovoïde et à panse taillée en diamant. Sur les six faces formant le pourtour, on voit une aigle bicéphale, un médaillon à portrait, et entourée des écussons des électeurs et surmontée des initiales W. R. flanquant une couronne. Fond bleu. Orifice serti d'étain. — XVIIe siècle. — Haut. 19.5 cent.

- 374 WESTERWALD. — Cruche à panse sphérique en grès gris et bleu. Décor en relief; entre deux figurines de lions, un médaillon ovale à l'effigie d'une dame noble, avec l'inscription: *ich brins der herz lebsten um i fruntlichen kus* et datée 1632. Couvercle en étain. — XVIIe siècle. — Haut. 25.5 cent.
- 375 WESTERWALD. — Chope en grès gris et bleu. Décor de deux bandes de rosettes en relief. — Fêlée. — XVIIe siècle. — Haut. 21 cent.
- 376 WESTERWALD. — Cruche en grès gris à panse sphérique et à col cylindrique, travaillé en relief et en creux de rinceaux fleuris. Couvercle en argent gravé. — XVIIIe siècle. — Haut. 22 cent.
- 377 WESTERWALD. — Cruche à panse sphérique et à col court cylindrique. En grès gris gravé et travaillé en relief d'un médaillon à l'effigie équestre de Guillaume IV d'Orange, entouré de rinceaux gravés en creux. Inscription: *Wilh. Car. Hen. Friso Prin.* Couvercle en étain. — XVIIIe siècle. — Légère fêlure. — Haut. 25 cent.
- 378 WESTERWALD. — Petite cruche en grès gris, bleu et manganèse à décor de fleurons. — XVIIe siècle. — Haut. 13.5 cent.
- 379 CREUSSEN. — Petit bidon dit „Schraubflasche” en grès gris, décoré de rosaces en blanc et bleu; à panse hexagonale. Monture en étain. Sur le couvercle, également en étain, les initiales gravées: V. M. Z. et la date: 1670. — XVIIe siècle. — Haut. 15 cent.
- 380 CREUSSEN. — Chope en grès brun foncé travaillé à décor en guillochis et d'une bande de rinceaux. Couvercle en argent gravé à armoiries. Pied serti en argent. — XVIIe siècle. — Haut. 19 cent.
- 381 Broc en pierre de térébenthine. Monture, anse et couvercle en argent travaillé au repoussé; le couvercle à décor d'un écusson à armoiries, de têtes de chérubins ailés et de fruits. — XVIIe siècle. — Haut. 17.5 cent.
- 382 Bidon dit *Schraubflasche*. En lave, de forme droite et décagone. Décor gravé, sur chaque pan, de figures de guerriers en armure, de panoplies, d'ornements, etc. Il porte la date: 1590. Col et couvercle capsulé à vis, en étain. — Haut. 21 cent.
- 383 Chope en pierre dite de térébenthine, ornée de trois bandes et une anse en argent. Le couvercle également en argent est gravé aux armes de la famille *v a n W e l d e r e n*. Au verso les initiales M.V.W. — Haut. 13 cent.  
Avec la marque L. S. entrelacés. (Présumé Lambert Sickema).
- 384 Petit bidon dit *Schraubflasche* en pierre de térébenthine, de forme octogonale et torse. Couvercle en étain. — XVIIe siècle. — Haut. 15.5 cent.

## MEUBLES — PENDULE

---

- 385 Bureau en acajou à dessus s'abattant et à trois tiroirs. La partie supérieure à porte à coulisse. — Louis XVI. — Haut. 152, larg. 102 cent.
- 386 Petite table ronde en acajou à dessus pliant et à bord contourné; sur trépied. — XVIIIe siècle.
- 387 Chaise en noyer sur quatre pieds et à entrejambes tors. Dos et siège recouverts d'étoffe à décor de fleurons. — XVIIe siècle.  
A été exposée à titre de prêt au Musée „Huis Lambert van Meerten”, Delft.  
Reproduit dans: C. H. de Jonge et W. Vogelsang „Holländische Möbel und Raumkunst” 1922.  
p. 178, No. 273.
- 388 Coffret en chêne sculpté ayant servi à contenir des documents. Le couvercle orné d'une inscription, le devant et les deux côtés ornés de sept écussons à armoiries. — Haut. 26, larg. 45, prof. 28 cent.
- 389 Rouet à filer en noyer. — XVIIe siècle. — Petit cabinet de monnaies en racine de noyer, à deux portes cachant dix tiroirs. — XVIIe siècle. — 2 pièces.
- 390 Cabaret en bois de rose, orné de petits compartiments de laque doré de Chine à décor d'un dragon furieux et à décor de réserves d'ornements. Bordure et anses relevées en cuivre. — XVIIIe siècle.
- 391 Petite porte d'un meuble de sacristie. En bois incrusté, décoré d'un bénitier avec goupillon et de deux missels. — Vérone, XVe siècle. — Haut. 64, larg. 41 cent.
- 392 Lot d'objets divers: une claquette, deux rabots, dévidoir, deux supports dits „marsevalstoeltjes”, sablier, compas, cadre etc. — 11 pièces.
- 393 Pendule en bronze doré. La boîte est surmontée d'une figurine de jeune femme assise, se reposant sur un tabouret à gauche de la boîte. Elle tient l'effigie ovale d'un jeune homme et semble causer à un pigeon posé sur ses genoux. A droite, des ustensils à écrire sur un guéridon. — Empire.
- 

## TAPISSERIE — ETOFFES

---

- 394 TAPISSERIE DE BRUXELLES, dite „Verdure”, à sujet d'arbres feuillus. (Dessin dans le goût de Vinckeboons). — XVIIe siècle. — Haut. 192, larg. 112 cent. — Encadrée.
- 395 Couverture en velours bleu. — Italie, XVIe siècle. — Haut. 175, larg. 140 cent.
- 396 Coupon de tissu en satin et en velours bouclé et non bouclé. Sur fond rouge lie de vin, entrelacs et rinceaux en velours ciselé également rouge lie de vin formant des bandes en relief. — Travail italien, XVIIe siècle. — Haut. 260, larg. 92 cent.
- 397 Coussin en velours à décor en relief de grandes feuilles et de tulipes de couleur chamois et violet sur fond vieil or. — Italie, XVIe siècle.
- 398 Une paire de coussins en velours vert, ornés d'arabesques appliquées en soie et en passementerie jaune, rouge, crème. — Espagne, XVIe siècle.
- 399 Coupon de brocart à fil d'or et d'argent à motifs floraux et à rinceaux blancs, roses et verts. — Travail français du XVIIIe siècle.



## ARGENTERIE — PLATED — OBJETS DE VITRINE

---

- 400 Cafetière en vermeil orfèvre de forme balustre octogonale, sur quatre pieds, à décor de lambrequins, de rinceaux, etc. Le déversoir est orné d'une tête de mascarón. Manche en ivoire. — Travail français(?) vers 1840, dans le goût du XVIIe siècle. — Haut. 23 cent. — brut. 660 grammes.  
Un poinçon porte l'inscription: L. Lapa.
- 401 Une paire de coupes à bonbons formées par une colonnette à trois étages séparés par trois plats en cristal. En haut un cupidon qui tient un anneau. Sur la base trois figurines de femmes dansant, tenant des instruments de musique dans la main. — Empire. — Haut. 65 cent. — Net. 4300 grammes.  
Poinçon de St. Pétersbourg.
- 402 Une paire de coupes; une base ronde, dont le marli est composé de ceps de vigne, est surmontée d'une colonnette, entourée de trois figurines de sphinx ailé. En haut de cette colonnette est agenouillé un cupidon qui tient un anneau. Les coupes sont formées par des plaques en cristal taillé à facettes. — Empire. — Haut. 40 cent. — Net. 5200 grammes.  
Poinçon de St. Pétersbourg et la marque: Stang.
- 403 Une paire de coupes en cristal reposant sur un trépied en argent orfèvre et ciselé à motifs de cygnes, de griffes, de festons, etc. — Empire. — 2120 grammes.  
Poinçon de St. Pétersbourg et la marque: Stang.
- 404 Une paire de coupes en forme de pied de table, orné de feuilles d'acanthé. Les plateaux sont en cristal. — Empire. — 1380 grammes.  
Poinçons de St. Pétersbourg.
- 405 Une paire de casseroles couvertes en argent, à décor de guirlandes et de bordures d'entrelacs. Anses en bois. — Louis XVI. — 2730 grammes.  
Aux poinçons d'Augsbourg.
- 406 Une paire de salières à deux récipients, en argent, à décor de guirlandes et de bordures d'entrelacs. — Louis XVI. — 860 grammes.  
Aux poinçons d'Augsbourg.
- 407 Suite de six porte-bouteilles. Les pourtours sont composés de ceps de vigne. — Empire. — 1790 grammes.  
Poinçons de St. Pétersbourg et la marque G. F. St.
- 
- 408 Surtout de table en métal argenté travaillé à motifs rocailles et à guirlandes de fleurs. Il se compose d'un grand plateau en trois pièces, d'une jardinière, d'une paire de candélabres à trois lumières et d'une paire de supports de coupes à fruits. — Travail du XIXe siècle dans le style Louis XV.
-

- 409 Buste d'empereur romain. La tête en onyx repose sur un buste d'agate et sur un socle en cristal de roche. — XVIe siècle — Haut. 14.5 cent.
- 410 Camée en onyx en haut relief. Buste d'empereur romain. Ovale. Monture en bronze doré et en argent. — XVIe siècle.
- 411 Tabatière de forme contournée, en calcédoine. Le couvercle porte un camée romain en cornaline. Monture en cuivre doré. — Louis XIV.
- 412 Casse-noix en buis sculpté, en forme de buste de guerrier romain. — XVIIe siècle.
- 413 Fiole Antiqu e, de forme oblongue, en marbre blanc à taches vertes. — Haut. 21 cent. — Dans un étui. — Défectuosité au bord.
- 414 Figurine en basalte stéatite représentant un nègre accroupi. — Italie, XVe siècle. — Haut. 5.5 cent.
- 415 Eventail à monture en nacre découpé ornée de figurines dorées. Feuille à l'aquarelle à médaillons enguirlandés à sujets de pastorale et d'amours. — Louis XV.
- 416 Eventail en vernis-Martin à décor d'une pastorale et d'une vue de parc. — XVIIIe siècle. — Il a souffert. — Ajouté: quatre éventails avec monture en os sculpté et doré et à feuilles peintes à l'aquarelle. — XVIIIe siècle. — Ensemble 5 pièces.
- 417 Miniature peinte en couleurs sur ivoire, représentant une dame à grand chapeau avec son enfant. Signé: J. R e y n o l d s. — XVIIIe siècle. — Ajouté: tableautin en cire, modelé en relief et peinture sur verre à décor doré. Signée: L d t. O v e r b e e k. — XVIIIe siècle. — 3 pièces.
- 418 Lot d'objets de vitrine divers: tabatière en os ornée d'une miniature à portrait de dame, médaillon en vermeil orfévri, couteau et fourchette à manches en agate, manche en cuivre émaillé, plaquette en Wedgwood (Egbert Kortenaar), portraits miniatures de Washington, etc. — XVIIe et XVIIIe siècles. — 10 pièces.
- 419 Boîte couverte de forme ronde en vernis Martin. — XVIIe siècle. — Tabatière en émail de Battersea (défectueux) et petit écran. — Ajouté: neuf mouvements de montres, en cuivre doré et gravé du XVIIIe siècle. Adresses d'Amsterdam, de Rotterdam, de Delft et de Londres. — 12 pièces.

# ART DE L'EXTRÊME ORIENT

## BOUDDHAS EN BOIS, EN CUIVRE ET EN BRONZE LAQUES, BRONZES, INROS, ETC.

---

- 420 Grande figure en bois sculpté et laqué or, d'une jolie patine brune, représentant *Kouan Iun* sur le double lotus. La divinité représentée debout, tenant à la main une branche fleurie. Derrière la tête de la divinité, une auréole circulaire. — XVIe siècle. — Haut. 150 cent.
- 421 Figure en bois sculpté, laqué et doré, représentant *Kouan Iun* sur un double lotus. Derrière la divinité, une auréole *Funagoku* (feuilles de figuier), en bois polychromé, sculpté et ajouré: — XVIe siècle. — Haut. 100 cent.
- 422 Grande figure en bois sculpté, laqué or, représentant *Cakya-Mouni* faisant le geste de l'argumentation, debout sur le lotus supporté par un socle à gradins. Derrière la divinité, une auréole circulaire. — XVIe siècle. — Haut. 140 cent.
- 423 Grande figure en bois sculpté et doré, représentant un personnage guerrier debout dans l'attitude de la prière. — XVIe siècle. — Haut. 115 cent.
- 424 Figure en bois sculpté et polychromé, représentant la *Kouan-Iun* de la Mer, assise sur un rocher, la tête appuyée sur le bras droit replié. — XVIIe siècle. — Haut. 48.5 cent.
- 425 Statuette en bois, sculptée et peinte polychrome représentant un „samourai” en grand apparat. — Haut. 25 cent.
- 426 Statuette de Bouddha en cuivre doré. — Indes anglaises. — Haut. 67 cent.
- 427 Statuette de Bouddha en cuivre doré et à décor gravé. — Chine. — Haut. 42.5 cent.
- 428 Statuette en cuivre ciselé représentant Bouddha accroupi avec huit bras et trois visages. — Haut. 23 cent.
- 429—431 Trois petites statuettes de Bouddha accroupi en bronze doré et ciselé. — XVIIIe siècle. — Seront vendues par pièce.
- 432 Statuette en cuivre, représentant une déesse chinoise assise sur un buffle. — Travail chinois. — Haut. 36 cent.
- 433 Statuette représentant la déesse *Kouan-Iun* debout, tenant une branche fleurie sortant d'un vase. En bronze à patine brune mordorée. — Haut. 55 cent.
- 434 Groupe représentant une déesse assise sur un grand lion de Corée. En bronze entièrement décoré en émail cloisonné polychrome. — Haut. 43 cent.
- 435 Corbeille couverte en bronze du Japon, affectant la forme d'un panier d'osier, à deux anses; le couvercle est surmonté d'une souris auprès de quelques fruits. — Haut. 28 cent. Avec estampille d'artiste.

- 436 Encensoir et vase à deux anses. En bronze travaillé à patine noire. — Japon. — 2 pièces.
- 437 Brûle-parfums en bronze, en forme d'une grue couchée. Elle relève la tête et tient le bec entr'ouvert. — Haut. 14.5 cent.
- 438 Brûle-parfums figurant un chat assis, en bronze à patine brune, marbré de vert et de rouge, portant un collier orné d'émaux de différentes couleurs. — Ajouté: pêche de bronze (symbole de longévité) décoré en émaux à champ-levé. Socle en bois. — 2 pièces.
- 439 Boeuf debout (compte gouttes) lion chymérique (*shishi*), deux compte goutte (*mitsu ire*), en bronze. 4 pièces.
- 440 Garçonnet (*karako*) tappant du tambour, figurine de *Sanadui* aux trois têtes et aux six bras, assis sur un sanglier, petit brûle-parfum et deux netsuké. En bronze. — 5 pièces.
- 441 Figurine de renard assis en bronze, Bouddha siamois en bronze, quatre poignées de tirage en bronze et boîte ronde en laque décoré en or. — 7 pièces.
- 442 Collection de 12 inros à diverses cases. Décor en relief en laque noire et en or, en or mat et rehaussé de burgau. Sujets divers d'animaux, de fleurs, d'un japonais, etc.
- 443 Petit cabinet à une porte, renfermant trois tiroirs, à décor de tiges de bambou en laque d'or sur fond noir. — Période *Tokugawa* XVIIIe siècle. — Haut. 44, larg. 24, prof. 33 cent. Cadeau de mariage aux armoiries des fiancés.
- 444 Petit cabinet en laque dorée du Japon et incrusté de nacre. A porte solitaire masquant cinq tiroirs. — *Kodansu*. — XVIIIe siècle. — Haut. 28, larg. 36, prof. 22.5 cent.
- 445 Garniture composée d'une boîte à papier (*ryoshi bako*) et d'une boîte-écritoire (*suzuri bako*) en bois naturel, décoré en puissant relief de laques d'or et d'argent, d'un couple de rapaces sur un prunier en fleurs près d'une chute d'eau. Au revers du couvercle, le *Fuji* vu de la mer. — XVIIIe—XIXe siècles. — 2 pièces.
- 446 Boîte à papier (*ryoshi bako*) en laque noire, décorée en puissant relief de laque d'or avec applications de plomb, d'argent et de nacre, d'un prunier en fleurs devant le disque lunaire. Au revers du couvercle, dans un travail similaire, un bouquet de lotus.
- 447 Boîte-écritoire (*suzuri bako*) au même décor que le numéro précédent.
- 448 Boîte-écritoire (*suzuri bako*) en laque brune imitant le cuir, à scène de personnages, sculptée; au revers du couvercle, un décor de pins, de pruniers et de bambous. Le même décor se poursuit sur le plateau et à l'intérieur de la boîte. — XVIIIe—XIXe siècles.
- 449 Boîte-écritoire (*suzuri bako*) en laque *ro-iro*, décorée en incrustations de nacre avec rehauts de laque d'or, de deux personnages à cheval accompagnés de serviteurs. — XVIIIe—XIXe siècles.
- 450 Boîte à papier (*ryoshi bako*) en laque noire, finement incrustée de nacre et de burgau. Le couvercle est décoré d'une barque auprès de bambous. — Long. 42, larg. 28 cent.

- 451 Boîte écriteire (*suzuri bako*) en laque noire, finement incrustée de nacre et de burgau. Le couvercle est décoré d'un personnage près d'un cheval. — Long. 26.5, larg. 22.5 cent.
- 452 Boîte, dite *Fumi-bako* en *roironuri* (laque noire) sur laquelle sont appliqués des médaillons circulaires en laque d'or, portant, pour décor, trois feuilles de lotus en laque d'or mat. — XVIIIe—XIXe siècles.
- 453 Armure composée d'un casque en fer garni d'arêtes saillantes, muni du *shikoro* en fer laqué, visière incrustée de deux dragons en cuivre et en argent; *mempo* à moustaches; cuirasse en fer incrusté sur le devant d'un dragon enroulé en cuivre, le maëdate formé de lamelles en fer laqué.

---

## V E R R E R I E

- 454 Gobelet, dit „Dobbelbeker”. La coupe en verre gravé en forme de clochette. Monture en argent. — XVIIe siècle. — Ajouté: plateau en cristal taillé à facettes. — 2 pièces.
- 455 Une paire de tableautins peints sur verre, en couleurs, représentant un danseur et une danseuse. — Travail suisse du XVIIIe siècle. — Haut. 25, larg. 18.5 cent.
- 456 Petite frise en verre, à décor ornemental, doré sur fond bleu, dans le goût de Bérain. — Louis XIV. — Encadrée.
- 457 Trois peintures sur verre en couleurs, représentant Léda avec le cygne, portraits d'un officier et d'un cavalier. — Encadrés.
-

## BRONZES — CUIVRE — ETAIN — PLOMB

---

- 458 Mortier muni de deux orillons. En bronze à pourtour travaillé de fleurons gothiques et à inscription en caractères gothiques: *Ihesus, Maria, Johannes, Anno Domini 1498*. — Haut. 18.5 cent.
- 459 Petit seau en bronze muni d'un robinet et à anse à décor de figures de poissons. — Bronze italien du XVe siècle. — Haut. 12.5 cent.
- 460 Pot couvert en bronze à deux anses torsées. Le couvercle à décor travaillé en relief à sujet de deux figurines représentant saint Joseph et saint Jacques de Compostelle. — XVIe siècle. — Haut. 24 cent.
- 461 Petit baquet à anse en bronze travaillé en relief, mascarons au pourtour. Une bordure de feuilles pointues et bordure perlée. — Travail italien du XVIIe siècle. — Haut. 14 cent.
- 462 Petit mortier à deux anses en bronze travaillé en relief et à inscriptions. Daté 1675. — Haut. 12.5 cent.
- 463 Buste de Jupiter Sérapis. Bronze d'après l'antique. — Haut. 7 cent. — Figurine de sainte debout, modelée en cuivre doré. — XVIIe siècle. — Haut. 6 cent. — Petite plaque en bronze travaillée à sujet d'un „*Ecce Homo*”. — XVIIe siècle. — 3 pièces.
- 464 Statuette de femme portant son enfant sur le bras, lion passant, lampe en forme d'une tête de nègre et buste de Molière. En bronze. — 4 pièces.
- 465 Bronzes. Statuette d'Hercule, buste de femme, petite coupe, fourreau de dague, à décor d'arabesques et de diverses animaux. — Ajouté marteau d'arme dit „perroquet” en fer ciselé en forme de bec d'oiseau fantastique. — XVIe siècle. — Ensemble 5 pièces.
- 466 Grand groupe en bronze à chaude patine brune, représentant deux jeunes bacchantes jouant avec un bouc. D'après Claude Michel dit Clodion. — XIXe siècle. — Haut. 44.5 cent.
- 467 Jeune pêcheur assis sur un rocher, en bronze. — Signé et daté: *Jollo A. 1900*. — Haut. 46.5 cent.
- 468 Petit groupe en bronze représentant un bouc couché, son petit est assis sur son dos. — Bronze russe du XIXe siècle. Signé: I O X H M Ъ.
- 469 Une paire de bustes représentant Voltaire et Franklin et petit buste de Louis XIV en bronze. Socles en marbre. — Haut. 27 et 30.5 cent. — 3 pièces.
- 470 G. J. van der Hoef. — Trois petites figures en bronze. — Signées. — Ajouté: groupe d'oiseaux, Le Gladiateur mourant, une frise à l'antique en bronze et une estampille en cuivre. — 7 pièces.
- 471 Buire en forme d'amphore à anse supérieure et à goulot en forme d'une tête de chimère. On y a introduit un robinet. Bronze italien du XVIe siècle. — Haut. 45 cent. — Fontaine à suspension en cuivre avec anse en fer. — Travail italien du XVIe siècle. — Haut. 45 cent. — 2 pièces.
- 472 Figurine de lion héraldique, en cuivre, assis et tenant un écusson à armoiries. Socle en bois noirci. — XVIIe siècle. — Haut. 37 cent.

- 473 La Fuite en Egypte. Un cheval porte la Vierge et l'Enfant. Bronze doré. — Travail espagnol du XVIIe siècle. — Haut. 22.5 cent.
- 474 Suite de quatre candélabres à quatre lumières. En bronze doré, ciselé à motifs feuillus et à rocailles. — Louis XV.
- 475 Une paire de petits vases couverts, en bronze doré, munis de deux orillons avec une tête de bacchante ornée de grappes de raisin et de pampre. — Louis XVI. — Haut. 27 cent.
- 476 Une paire de figurines en bronze à patine verte représentant un adolescent assis et écrivant et une jeune femme assise lisant. Bases rectangulaires en bronze doré. — Empire. — Haut. 35, larg. 32.5 cent.
- 477 Joueuse de guitare en bronze doré, sur socle en marbre blanc cannelé. — Empire. — Haut. totale 37.5 cent. — Ajouté: encrier en nacre avec monture en bronze doré. — Empire. — 2 pièces.
- 478 Coupe en cristal taillé à facettes sur trépied à pieds de bouc en bronze. — Empire. — Ajouté obélisque en verre peint noir et doré sur base de quatre sphinx ailés. Empire. — 2 pièces.
- 479 Une paire d'appliques à deux bras, en bronze doré. — Empire.
- 480 Surtout de table à bordure en bronze doré, à sujet de fauves se jetant sur des corbeilles de fruits et de rinceaux. Le plat est en verre colorié. — Empire. — Long. 90, larg. 64 cent.
- 481 Rafraîchissoir en cuivre rouge travaillé au repoussé, à deux poignées et sur quatre pieds griffes. — XVIIe siècle. — Haut. 23, larg. 52 cent. — Ajouté: jardinière de forme oblongue en cuivre travaillé. Sur quatre pieds griffes. — XIXe siècle. — 2 pièces.
- 482 Deux plats et un plat creux, en cuivre jaune et rouge travaillé au repoussé. Décor d'une rosette entourée de cinq cerfs courant, d'un médaillon avec l'Agneau pascal et d'un écusson à armoiries. — Diam. 42.5 et 35 cent. — XVIIe siècle. — 3 pièces.
- 483 Brûle-parfums en cuivre avec couvercle travaillé ajour. Travail oriental. Socle en bois sculpté. — Petit mortier avec son pilon, en bronze à décor de bandes travaillées et inscription: *Lof Godt van al.*, Ao. 1634. — Haut. 8.5 cent. — Ajouté: petit plat et lampe à huile en cuivre. — 4 pièces.
- 484 Une paire de candélabres en bronze doré à treize branches supportées par une figurine d'ange agenouillé. — Un bras fait défaut. — Louis-Philippe. — Haut. 87.5 cent. — Ajouté: une paire de grandes appliques pour cierges, en cuivre ouvré. — XVIIe siècle. — 4 pièces.
- 485 Petite fontaine d'applique, heurtoir, plaque en cuivre travaillé, bouton de porte, deux crémaillères, une paire d'appliques. En cuivre jaune et rouge. — XVIIe—XIXe siècles. — 8 pièces.
- 486 Une paire de flambeaux en cuivre, sur pieds carrés et ornementés, quatre flambeaux, petit plat et lampe à huile en cuivre. — XVIIe siècle. — Ajouté: une paire de flambeaux en bronze. — Empire. — 10 pièces.
- 487 Une paire de petits canons en bronze sur affûts à rouets en bois. — XIXe siècle.
- 488 Trois tableautins en étain gravé, représentant „*S. Johannes*” — „*S. Judas Taddeus* et la Mort debout armée d'une arbalète avec inscription: „*Hodie Mihi Cras Tibi*”. Signés: *Joseph Haaff*, 1699 et *Johan Andreas Sontag*. Anno 1737 den 21 July. — Encadrés. — 3 pièces.
- 489 Jeune triton sonnante de la conque. — Statuette modelée en plomb pour servir de fontaine de jardin. — XVIIe Siècle. — Haut. 64 cent.
- 490 Enfant assis tenant une brassée de fleurs. Statuette en plomb. — Travail français du XVIIIe siècle. — Haut. 47 cent.

## S C U L P T U R E S

---

- 491 Bas-relief sculpté en albâtre, représentant l'Adoration des Rois-Mages. Avec restes de dorure. Cadre en ébène. — Travail monogrammé du XVIIe siècle. — Haut. 24, larg. 19.5 cent.
- 492 Bas-relief sculpté en albâtre, représentant l'Adoration des Rois-Mages. Cadre en ébène. — Travail signé G. N. du XVIIe siècle. — Haut. 16.5, larg. 13 cent.
- 493 Bas-relief sculpté en albâtre, représentant l'Adoration des Rois-Mages. Cadre en ébène. — Travail signé: I. D. F. du XVIIe siècle. — Haut. 24, larg. 18 cent.
- 494 Bas-relief sculpté en albâtre, représentant l'Adoration des Rois-Mages. Avec restes de dorure. Cadre en ébène. — Travail monogrammé du XVIIe siècle. — Haut. 21.5, larg. 17 cent.
- 495 Haut-relief en marbre blanc sculpté, représentant Danaé couchée; près d'elle se tient un amour debout. — XVIIe siècle. — Haut. 42, larg. 57.5 cent.
- 496 Portrait en buste et de face d'un gentilhomme français. Médaillon ovale, en marbre blanc sculpté en haut relief. Il est en costume Louis XIII à collerette plate. Il porte une moustache et une barbiche, la chevelure est courte et bouclée. — Travail français du XVIIe siècle. — Haut. 46, larg. 42 cent.
- 497 Buste d'enfant. Sculpture en marbre blanc. — XVIIIe siècle. — Haut. 34 cent.
- 498 Mortier en marbre blanc sculpté, à décor de quatre mascarons autour du bord. Le pourtour est orné de figures: deux lions combattant, deux chiens, deux béliers combattant, un dromadaire, un sanglier attaqué par un lion. — Romain. Premiers siècles. — Diam. 35.5, haut. 18.5 cent.
- 499 Buste en marbre blanc, d'un jeune satyre riant, l'épaule droite couverte d'une peau de chèvre. — Renaissance italienne. — Haut. 51 cent.
- 500 Groupe en terre cuite représentant sainte Anne assise sur un trône; sur ses genoux, la Vierge couronnée tient l'Enfant qui est debout devant elle. — XVe siècle. — Haut. 35 cent.
- 501 Sculpture en pierre de couleur brun foncé, représentant Dieu le Père, tenant dans la main gauche une pomme. L'Enfant Jésus est à son côté droite. — France XVe siècle. — Haut. 21 cent.
- 502 Figure en pierre de couleur brun foncé, représentant la Vierge portant sur son bras gauche l'Enfant qui tient une colombe. La tête de l'Enfant manque. — France XVe siècle. — Haut. 55 cent.
- 503 Jean de Nassau, buste en terre cuite, portant une cuirasse; son cou est emprisonné dans une fraise tuyautée. — Travail hollandais du XVIIe siècle. — Haut. 38 cent.
- 504 Gueux. — Charmant groupe de deux figures en terre cuite par P. Xavery. — Une défautuosité. — Signé et daté: *P. Xaveri 1673 Anwerpienis*. — Haut. 30 cent. — Le cireur de bottes. — Le garçon aux cobayes. — Une paire de charmantes statuette en terre cuite rouge. — Un pied restauré. — Signé: *I. Gills*. — Haut. 44 cent. — 3 pièces.



- 505 Antoine Canova. — Modèle de statue de *Madame Laetitia Bonaparte*, en terre cuite. Sur socle avec inscription. — XVIIIe siècle. Haut. 32.5 cent. — Ajouté, satyre avec nymphe, en terre cuite. — Fragment de sculpture en pierre de Kehlheim représentant une figure de Mauresque tenant deux marteaux dans les bras levés. — XVIe siècle. — 3 pièces.
- 506 Jardinière en porphyre suédois avec monture en bronze doré. Les anses en forme de deux serpents s'entortillant. A l'orifice, sur le pourtour, un rinceau de grappes de raisins et de pampre. — Empire. — Haut. 25 cent.
- 507 Medaillon de forme circulaire en pierre, décoré d'un texte biblique et d'une inscription avec la date 1522, aux initiales ARR. — Diam. 23.5 cent.
- 508 Dent d'éléphant en forme de cor de chasse en ivoire richement sculpté. A décor de la chasse au sanglier, médaillon au portrait de Louis XIV etc. — Long. totale 70 cent.
- 509 Une paire d'ornements de stalles, sculptés en chêne, figurant le satir d'un moine au corps d'animal, et un âne qui porte un sac. — Art flamand du XVe siècle. — Haut. 22 cent.  
Ornements d'accoudoirs de stalles, tels qu'on les voit à Saint-Pierre de Louvain, à Saint Jacques de Liège, dans l'église du Saint Sauveur à Bruges (L. Maeterlinck. Le genre satyrique dans la sculpture flamande, Paris, 1910, fig. 32-37).  
Provenant de la Collection Stroganoff, Rome.
- 510 Panneau circulaire en bois de tilleul représentant la Vierge et saint Jean. Au centre, la Croix devant un paysage montueux. — Travail allemand du XVe siècle. Dans un cadre de style gothique carré. — Diam. 27 cent.
- 511 Panneau sculpté en bois de chêne, représentant la Naissance de la Vierge. A droite saint Joachim une sage femme avec l'Enfant. Dans le lit orné d'un baldaquin la Vierge que vient secourir un Ange ailé. — Travail flamand du XVe siècle. — Haut. 84, larg. 50 cent.
- 512 Panneau, dessus d'une armoire à relief sculpté en bois d'acajou, à armoiries entourées de rinceaux à oiseaux et fleurons. — Haut. 20, larg. 67 cent.
- 513 Deux panneaux en bois de noyer représentant des arabesques à figures humaines, des oiseaux et des mascarons. — Travail flamand, vers 1550. — Haut. 40, larg. 26 cent.
- 514 Quatre panneaux circulaires en ébène sculptée représentant des scènes bibliques. — Commencement du XVIIe siècle. — 4 pièces.
- 515 Quatre panneaux en bois des Indes sculptés à motifs de branches fleuries.
- 516 Lots de panneaux de bois sculptés en relief, de l'époque Gothique, de la Renaissance, du XVIIe et XVIIIe siècles. — 9 pièces.
- 517 Une paire de petits vases en marbre brun sur socles en granit vert. Louis XVI. — Haut. 26 cent. — Ajouté figurine en bois sculpté et or représentant le roi David jouant de la harpe. — 3 pièces.
- 518 Réunion de 26 sculptures en stéatite; figurines d'idoles, de kylins, jonque chinoise, etc.

MARTINO DI BARTOLOMEO



Vente à Amsterdam, 1936  
Dir.: MENSING & FILS

1

(deux volets)

1



NICCOLO SOGGI



4

MAÎTRE SUISSE DU XVII<sup>E</sup> SIÈCLE



12

Vente à Amsterdam, 1936  
Dir.: MENSING & FLS

NIC. MAES



Vente à Amsterdam, 1936  
Dir.: MENSING & FILS

NIC. MAES



9



9

Vente à Amsterdam, 1936  
Dir.: MESSING & FILS



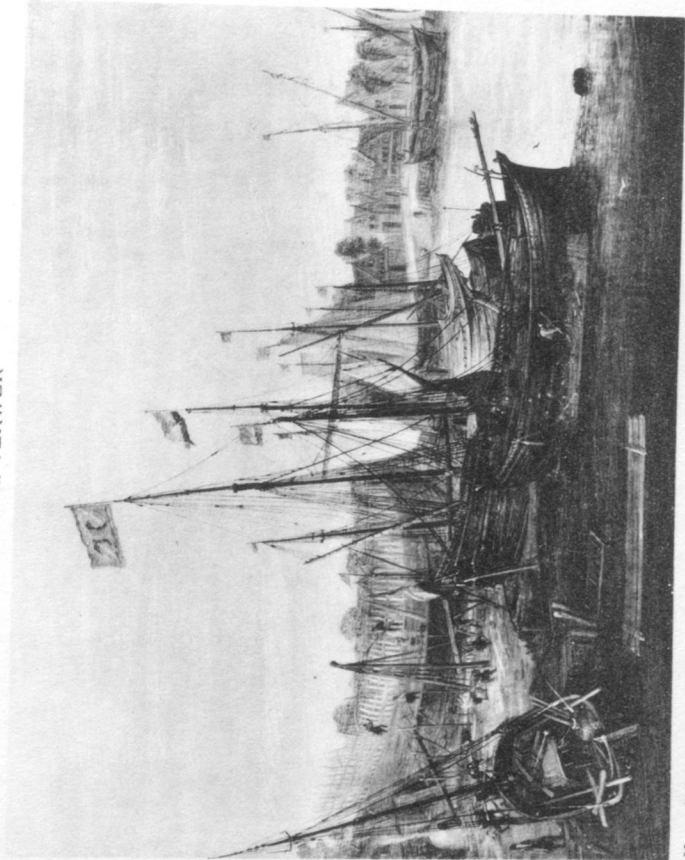
Vente à Amsterdam, 1936  
Dir.: MENSING & FILS

F. POURBUS LE JEUNE



18

A. VERWER



26

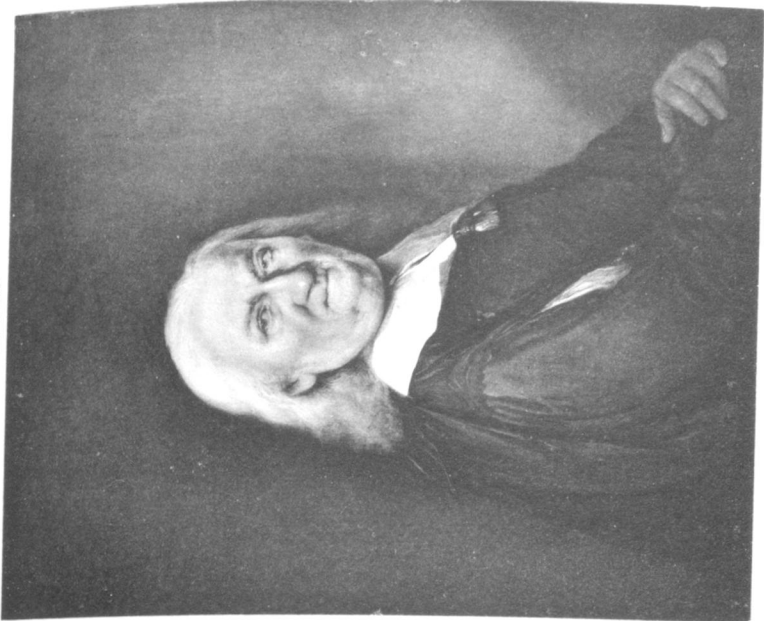
Vente à Amsterdam, 1936  
Dir.: MENSING & FILS

A. VAN OSTADE



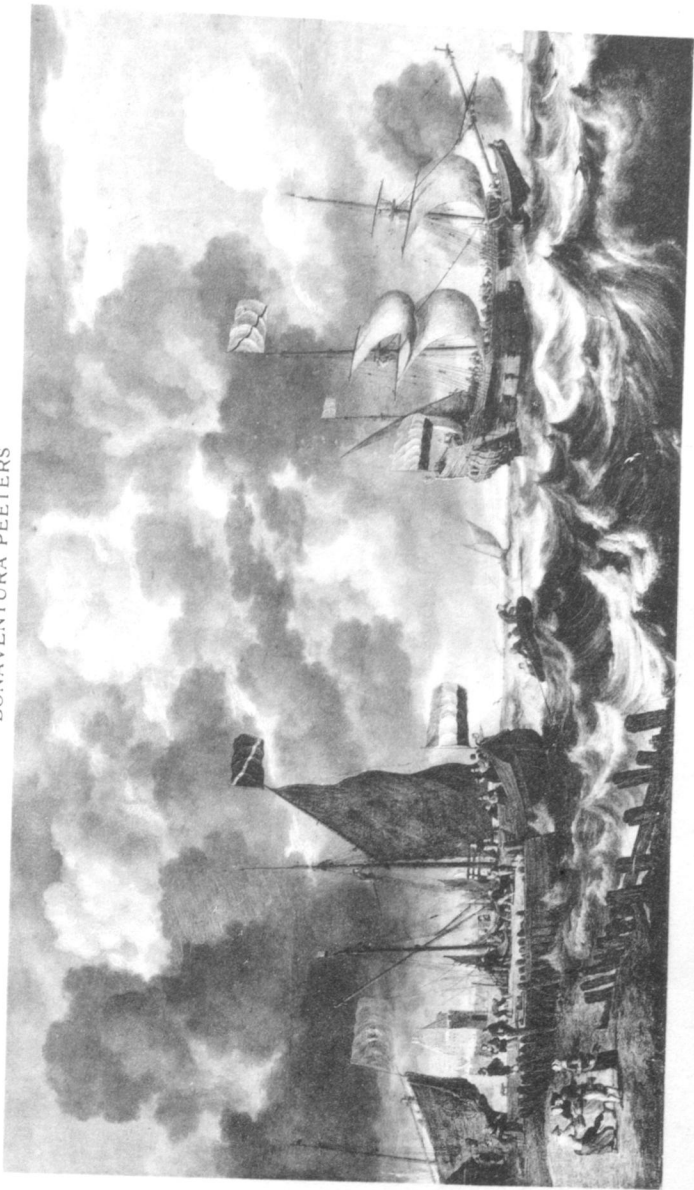
14

G. DOU



7

BONAVENTURA PEETERS



17

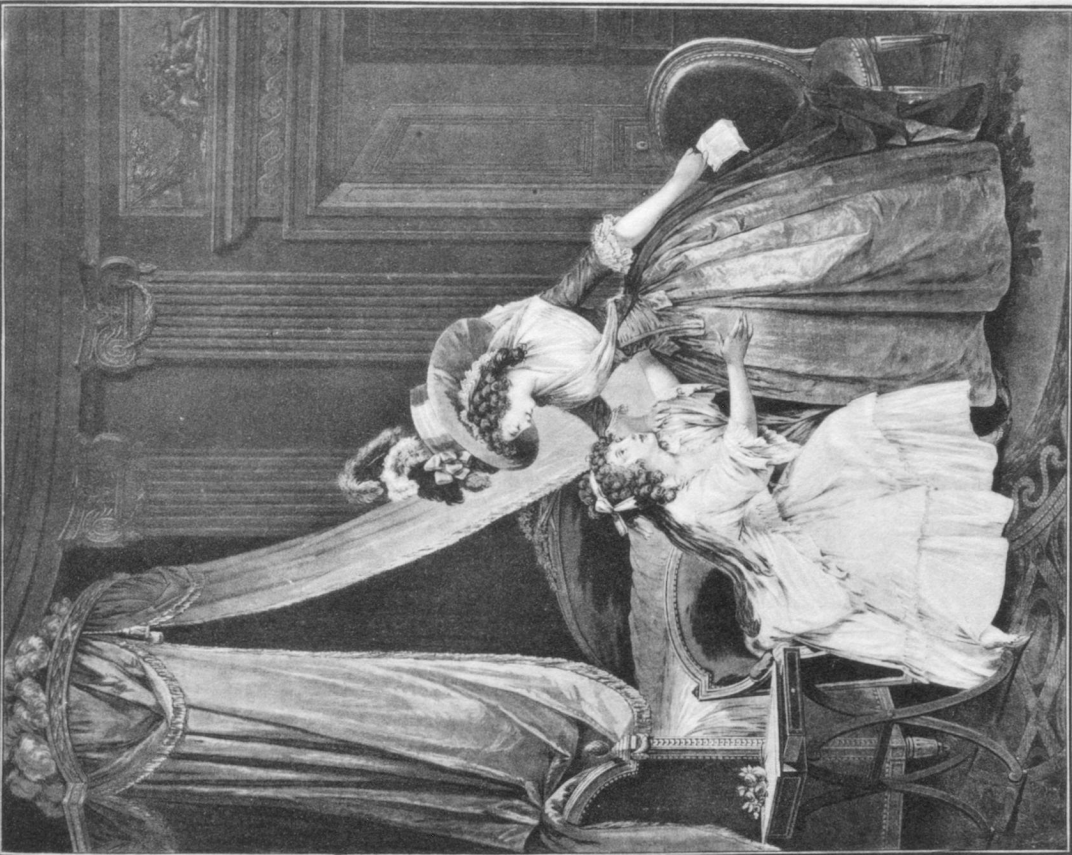


J. STEEN



Vente à Amsterdam, 1936  
Dir.: MENSING & FILS

N. LAVREINCE



L'INDISCRETION.

46

Vente à Amsterdam, 1936  
Dir.: MENSING & FILS



L'AVEU DIFFICILE.

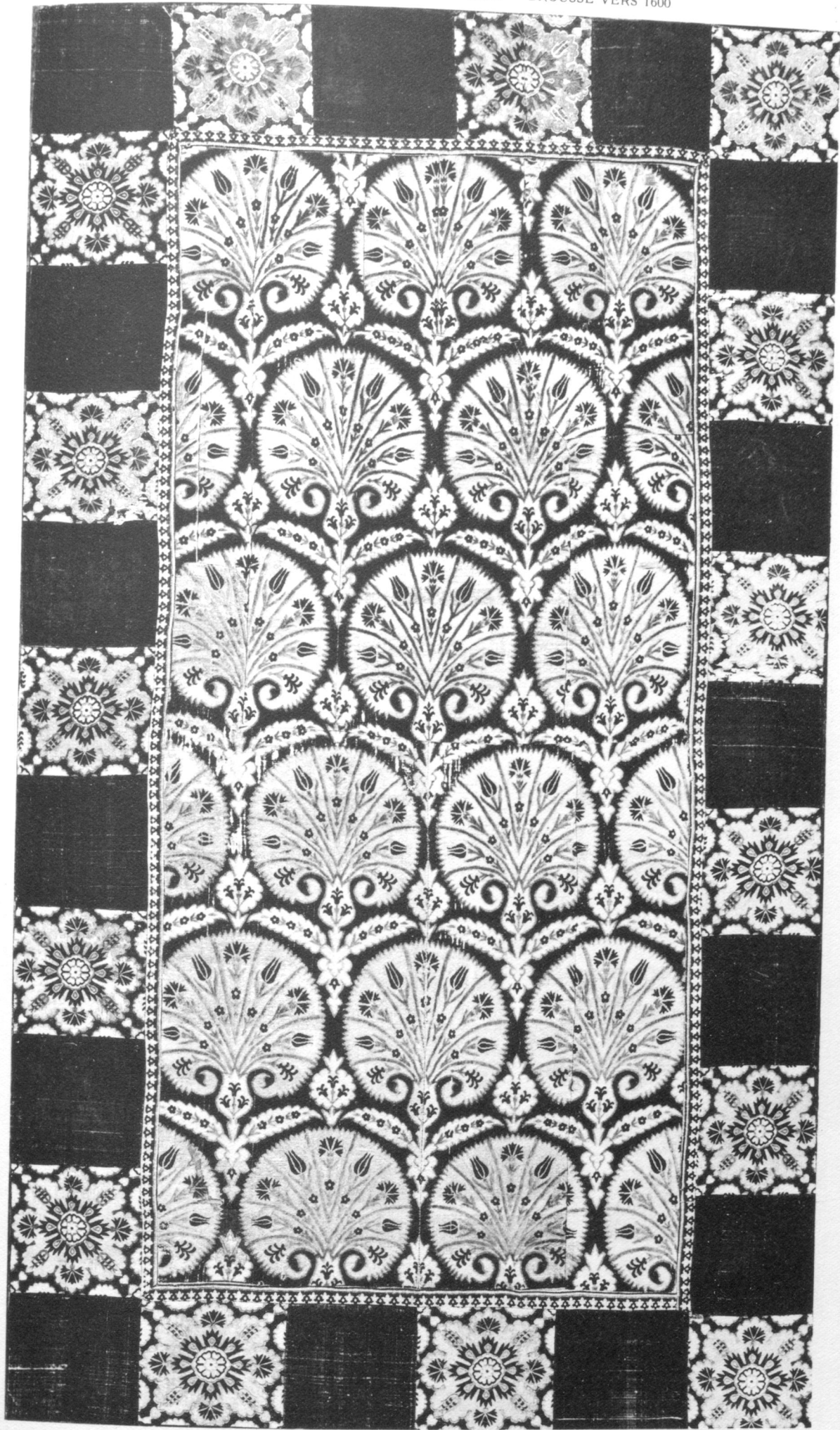
45



Vente à Amsterdam, 1836  
Dir.: MESSING & FILS

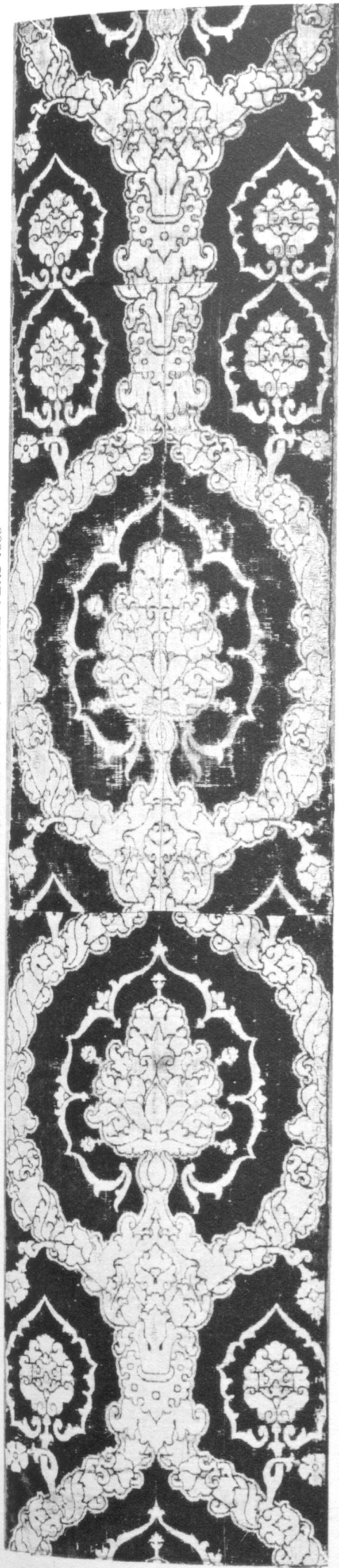


Vente à Amsterdam, 1936  
Dir.: MENSING & FILS



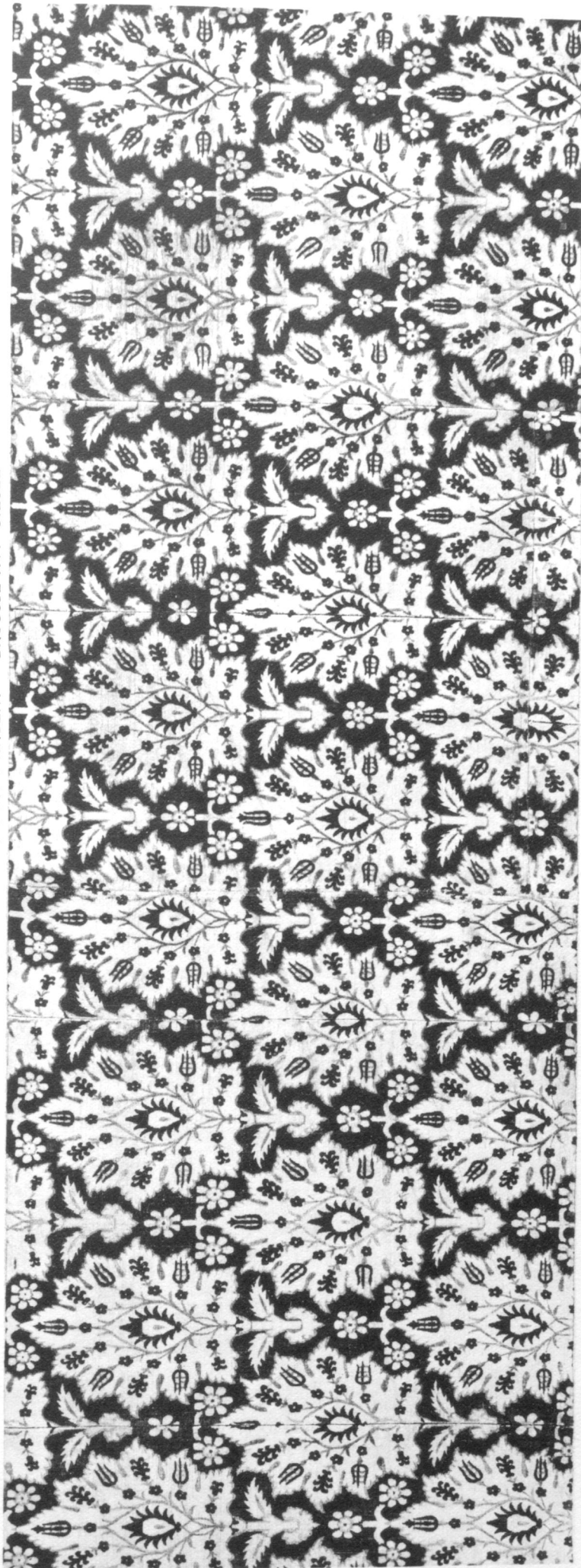
Vente à Amsterdam, 1936  
Dir.: MENSING & FILS

TISSU EN VELOURS DE SOIE, BROCHÉ D'OR — ITALIE VERS 1500



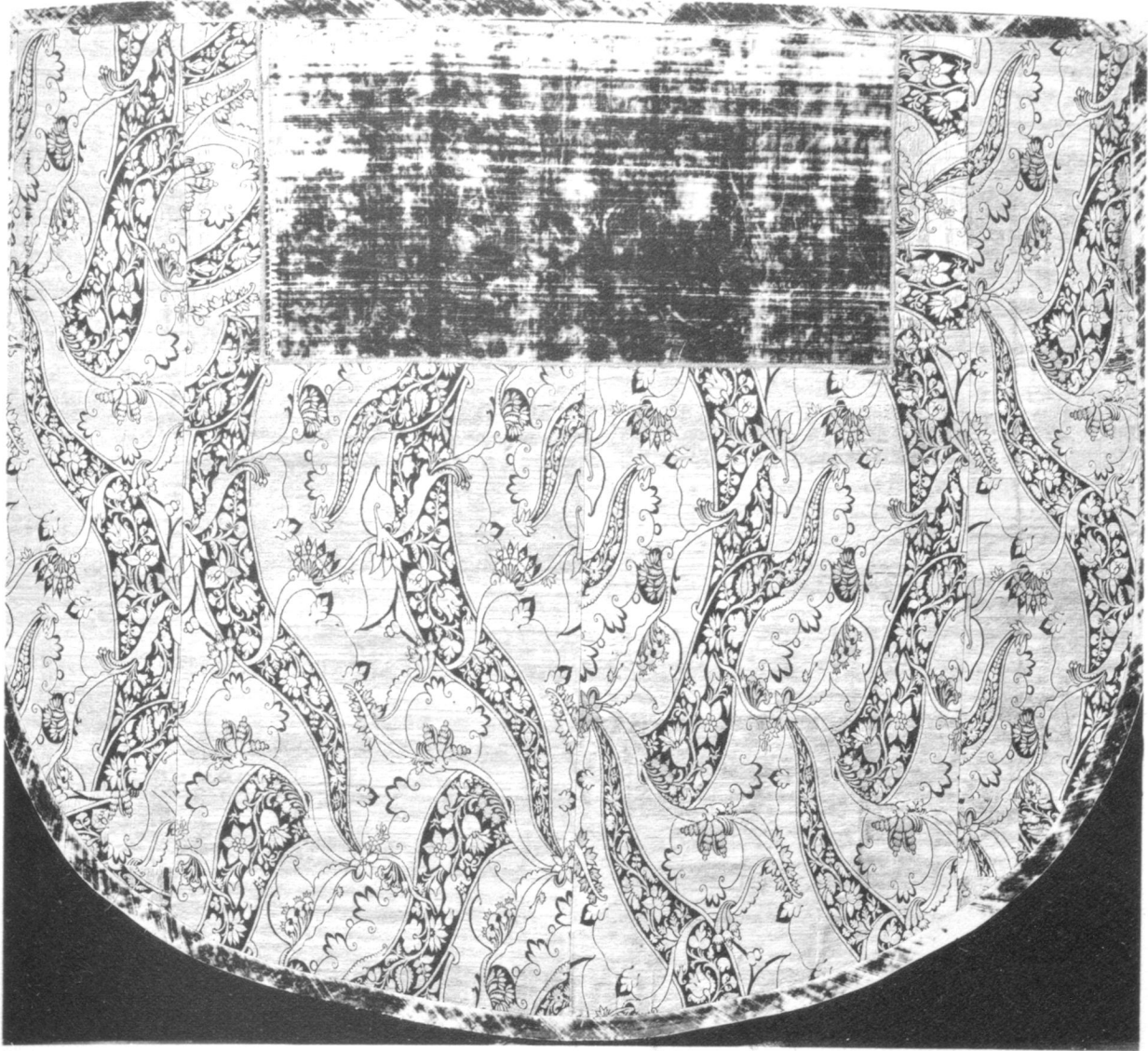
91

TISSU EN VELOURS DE SOIE BROCAT D'ARGENT — BROUSSE XVII<sup>E</sup> SIÈCLE

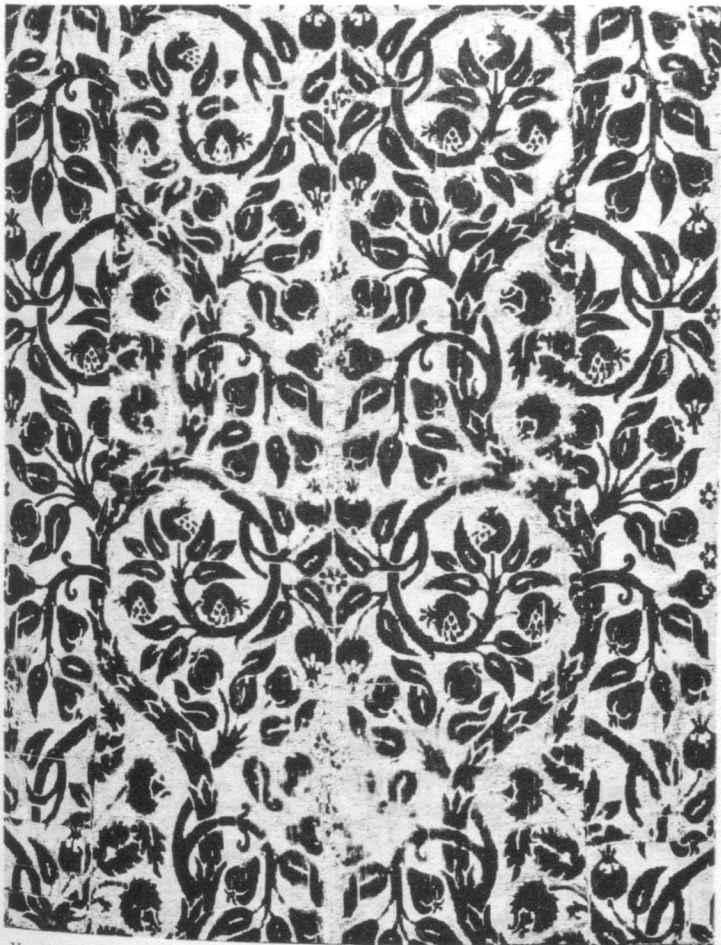


87

Vente à Amsterdam, 1836  
Dir: MESSING & FILS

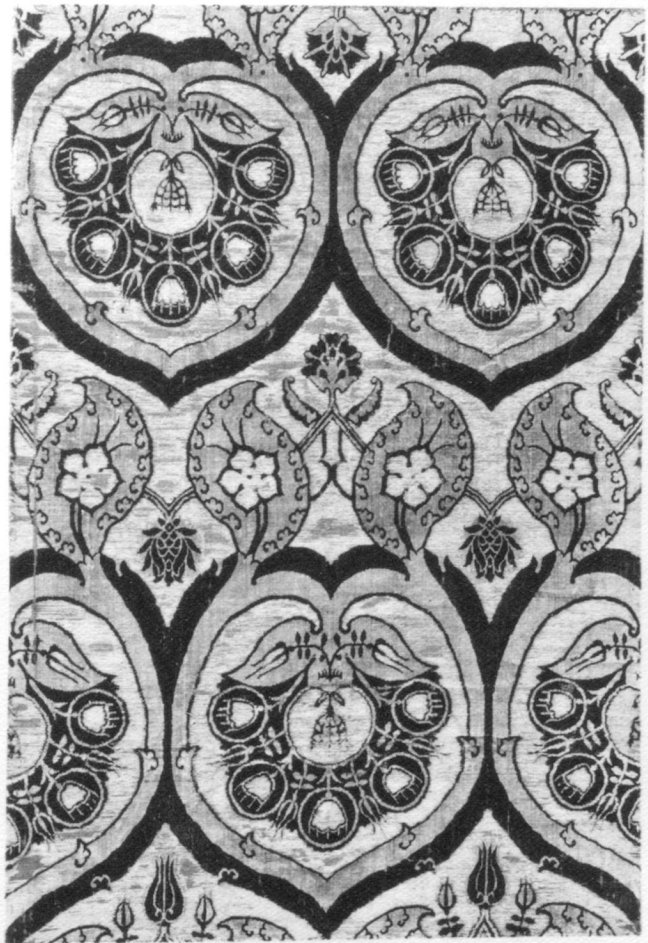


ASIE MINEURE — XVII<sup>E</sup> SIÈCLE

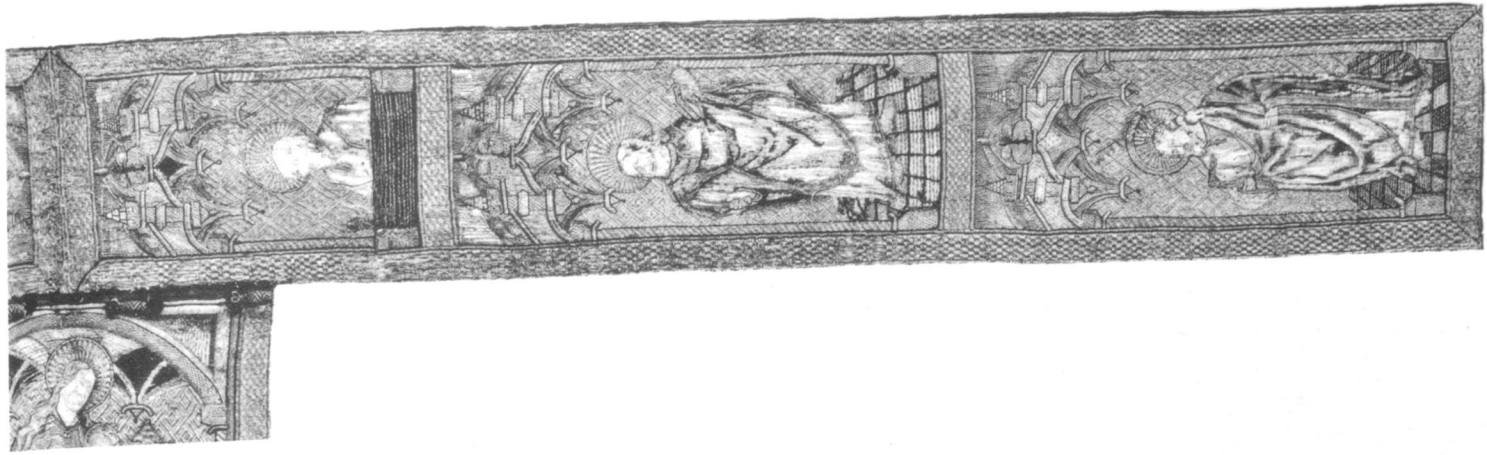


Vente à Amsterdam, 1936  
Dir.: MENSING & FILS

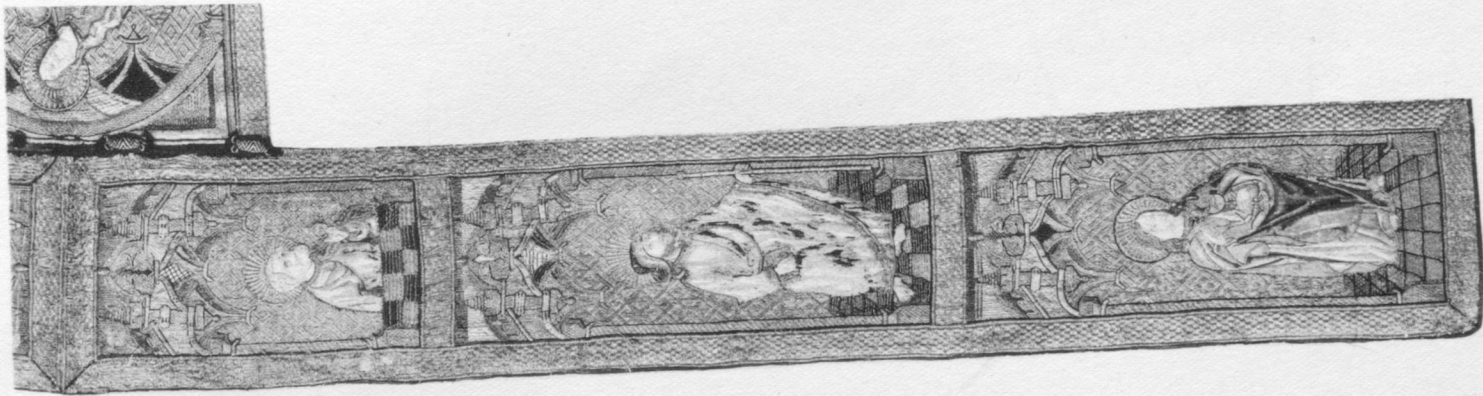
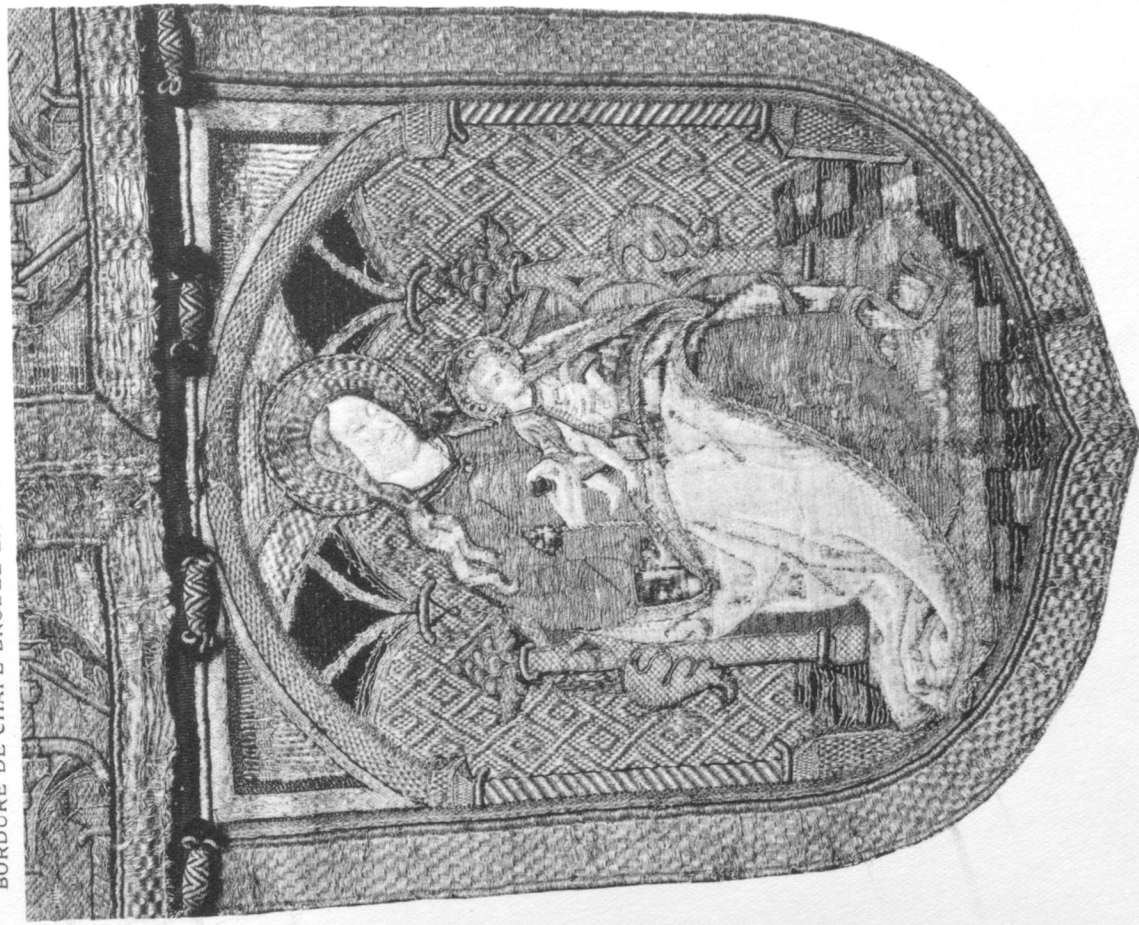
TISSU EN VELOURS, FOND D'OR — ITALIE VERS 1480



Direction: MENSING  
(FREDERIK MULLER & CIE)

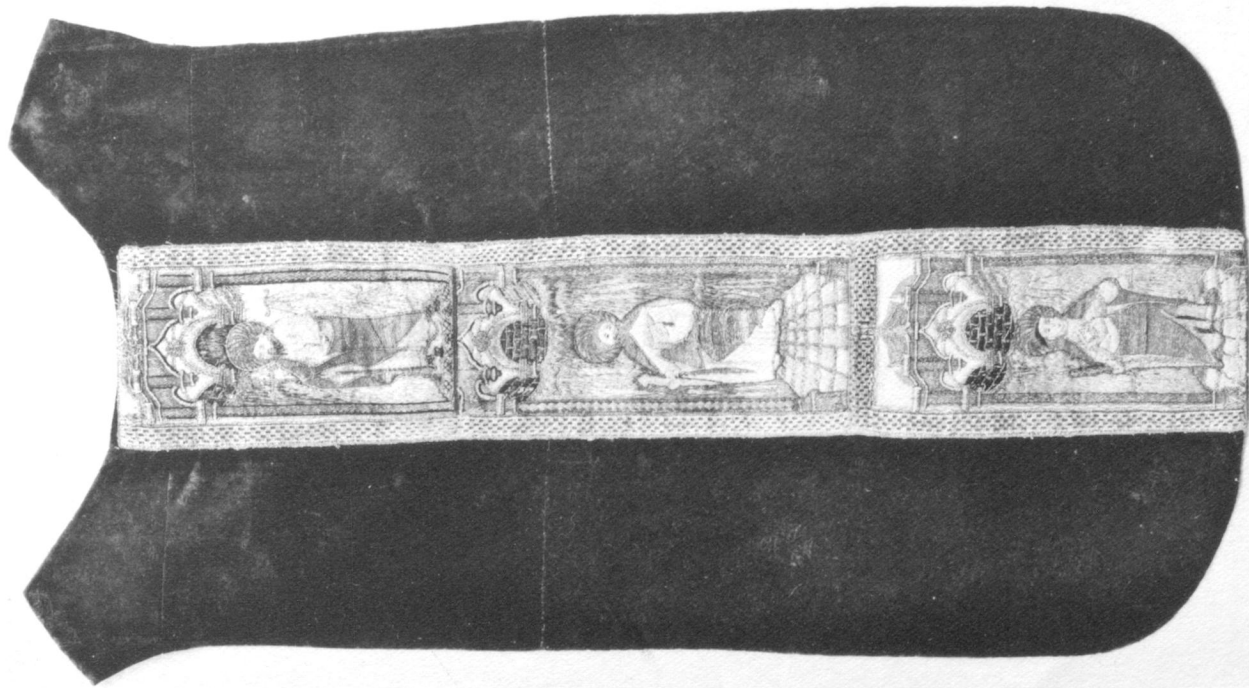


BORDURE DE CHAPE BRODÉE EN OR ET EN COULEURS — ITALIE VERS 1500



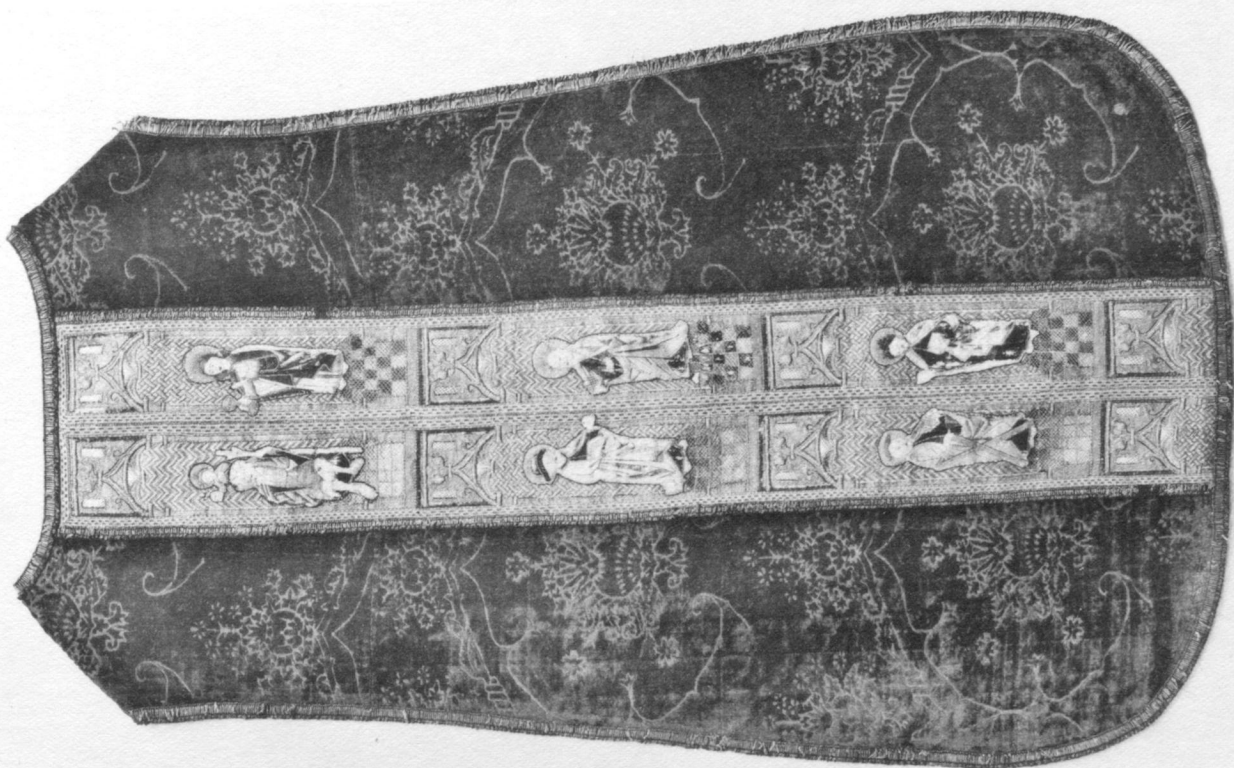


CHASUBLE BRODÉE — ITALIE VERS 1500



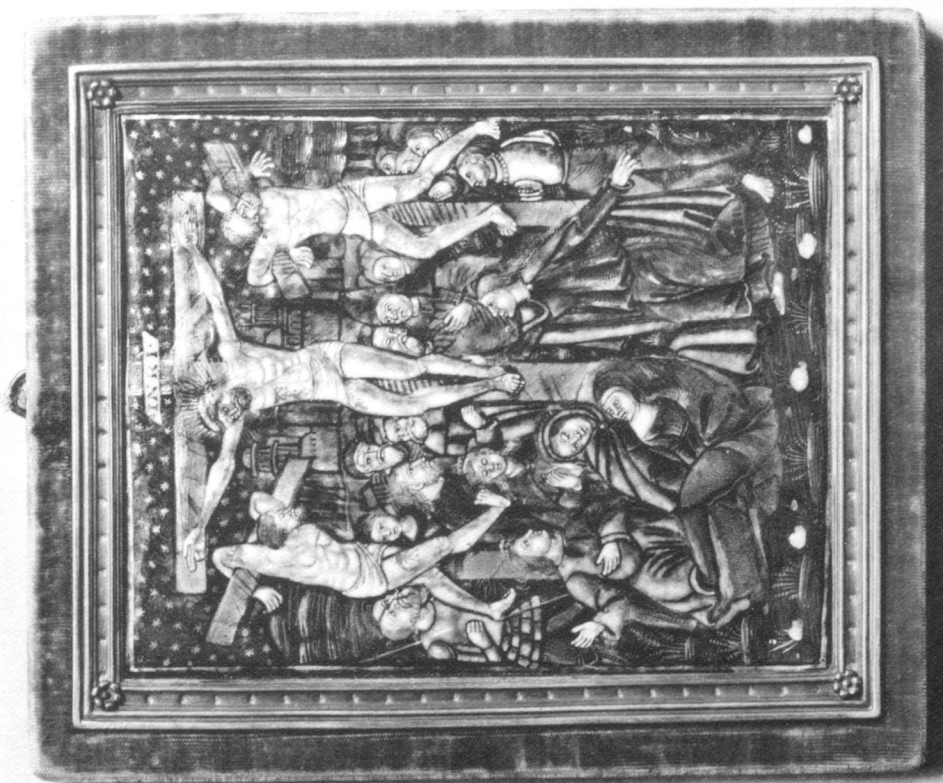
96

CHASUBLE BRODÉE — ALLEMAGNE VERS 1600



95

Vente à Amsterdam, 1936  
Dir.: MENSING & FILLS



Vente à Amsterdam, 1936  
Dir.: MENSING & FILS

142  
138

137

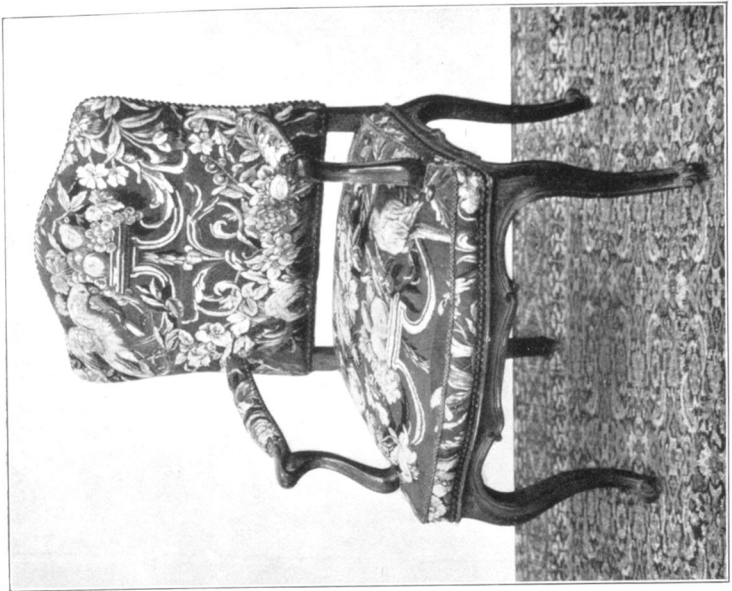
CHINE À DÉCOR „FAMILLE ROSE" ET DORÉ.



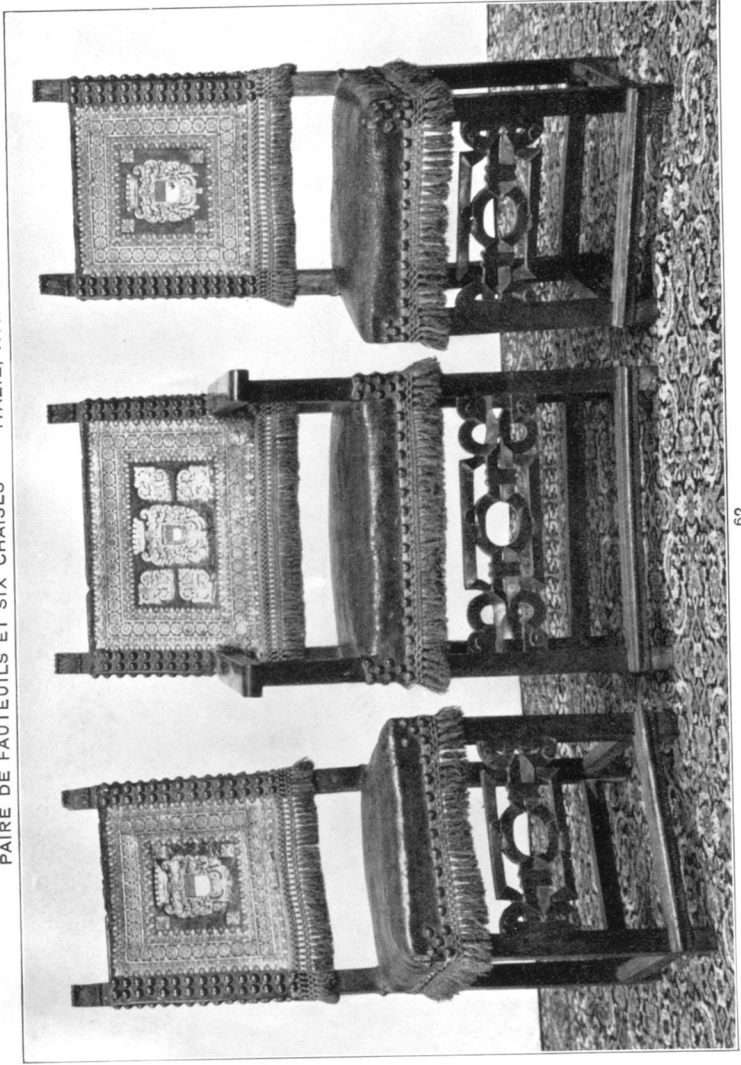
VENTE à AMSTERDAM, 1936  
Direction: MENSING  
(FREDERIK MULLER & CIE)

214

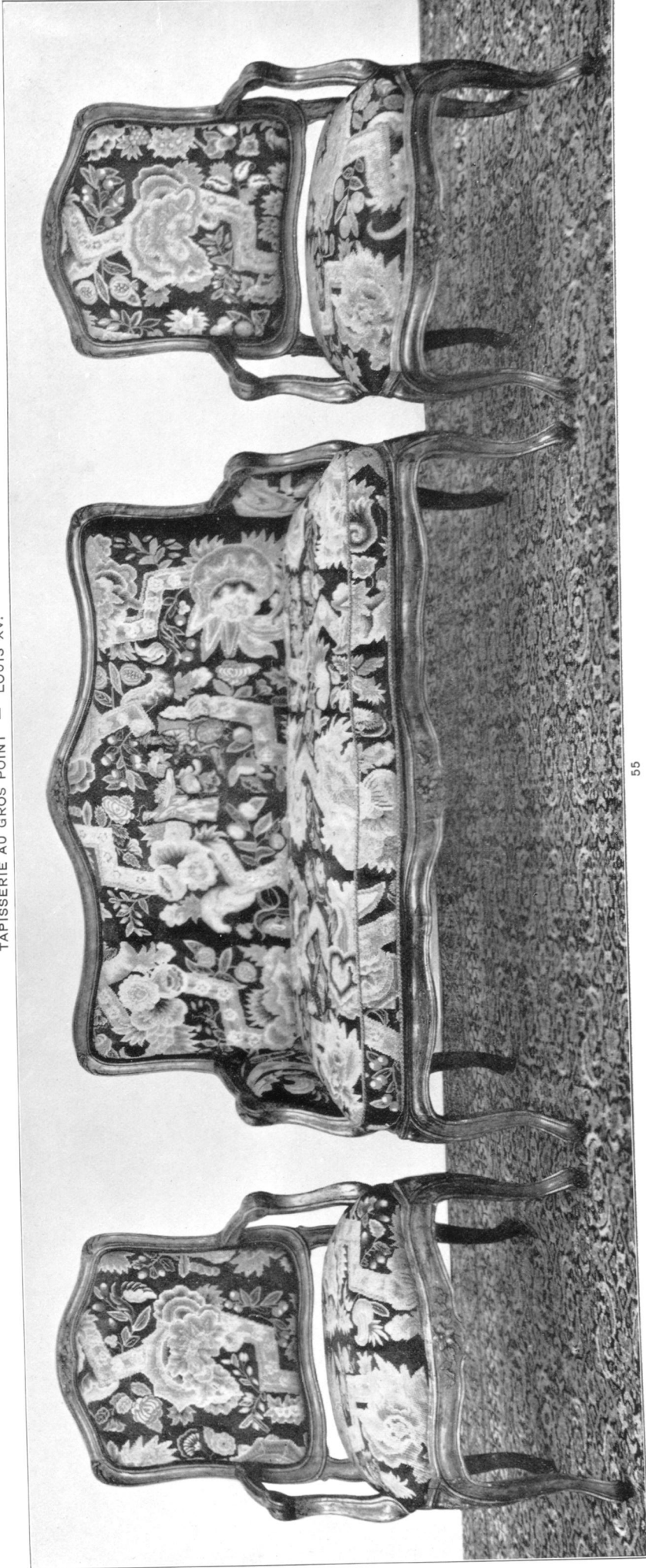
DIAM. 55 CENT.



56



62



55

GRANDE JARDINIÈRE EN ARGENT. XVIII<sup>e</sup> SIÈCLE.



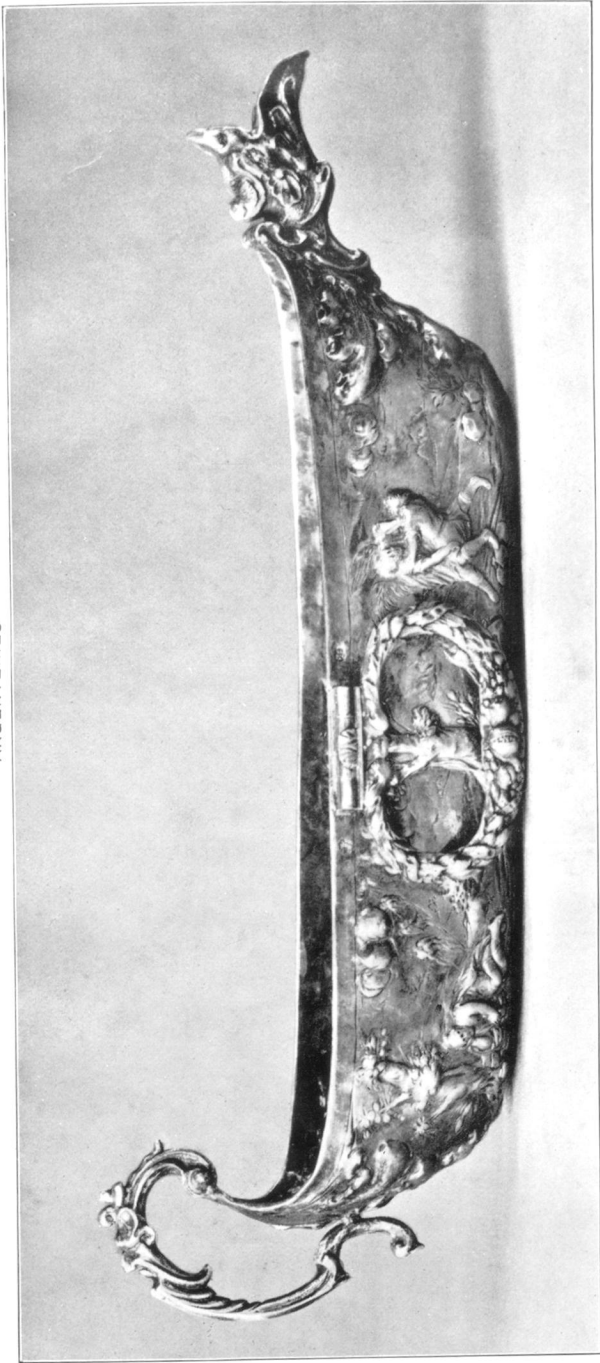
147

SUITE DE SIX CHAISES EN NOYER, RECOUVERTES EN TAPISSERIE AU POINT. — XVIII<sup>e</sup> SIÈCLE.



VENTE 936  
Direction: MENS. J.G.  
(FREDERIK MULLER - IE)

57



160



148

149

150

BOCAL HISTORIQUE DE LEIJDE, DATÉ : 1574



151

VENTE A AMSTERDAM, 1936  
 D. VAN MENSING  
 (FREDERIK MÜLLER & CIE)

ANVERS. — XVI<sup>e</sup> SIÈCLE.



188

ALLEMAGNE. — DATÉ 1546.

FRANCE. — XV<sup>e</sup> SIÈCLE.



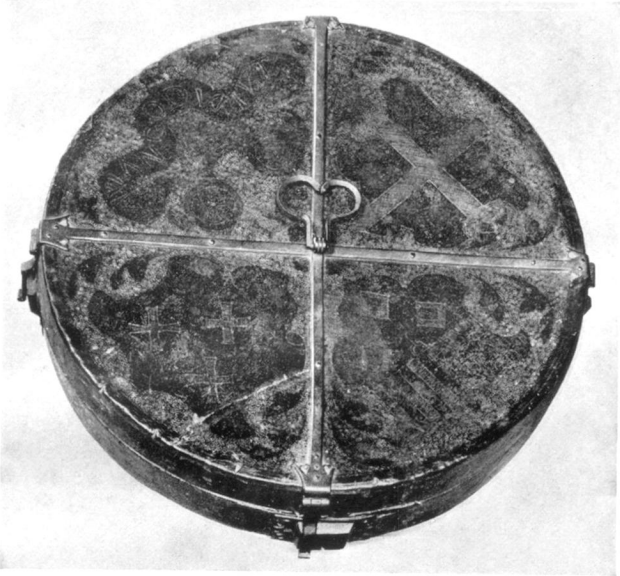
194

ANVERS. — XVI<sup>e</sup> SIÈCLE.



187

FRANCE. — 1<sup>e</sup> MOITIÉ DU XVI<sup>e</sup> SIÈCLE.

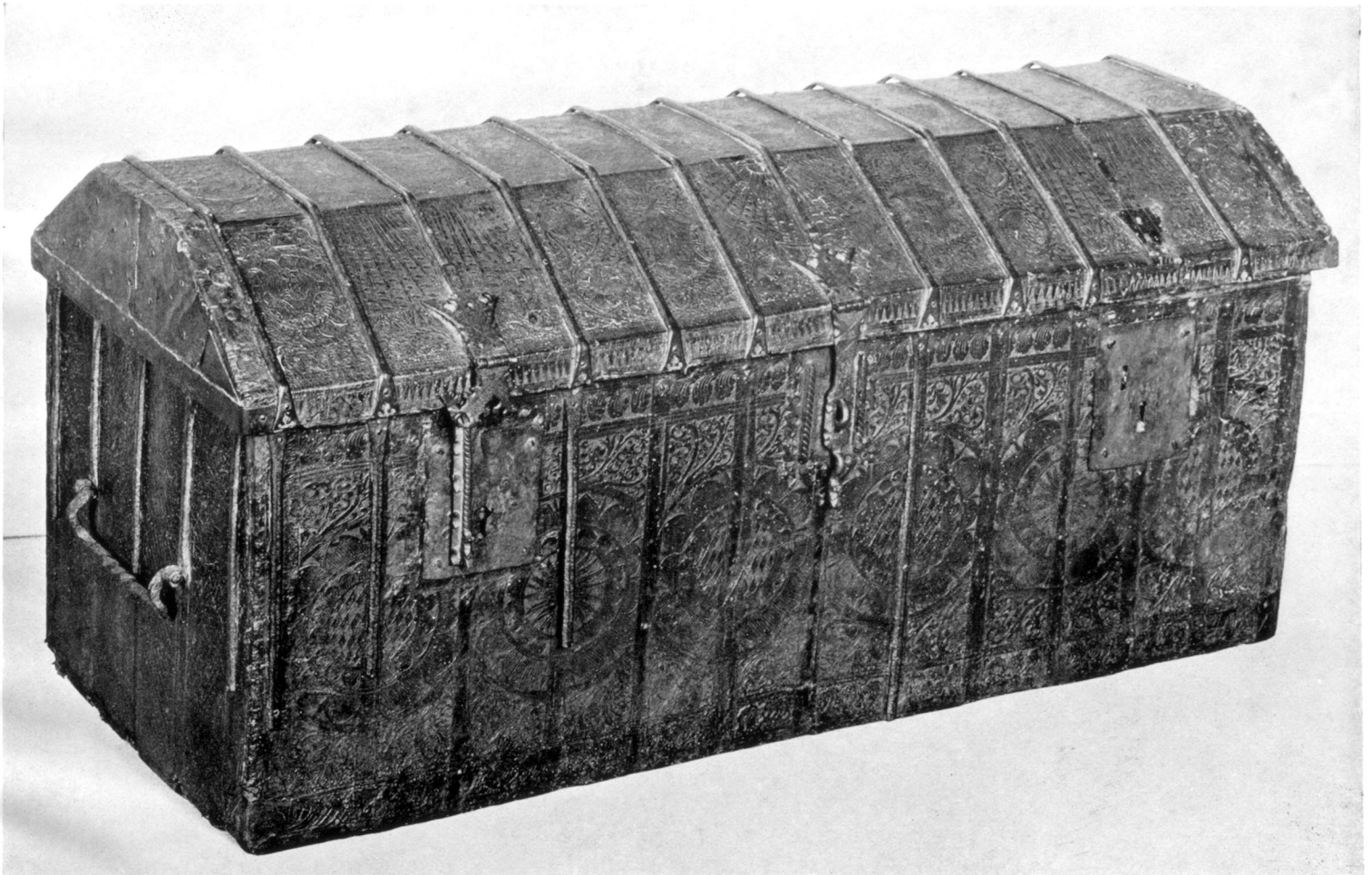


186



185

TRAVAIL ITALIEN VERS 1490.



184