

CONDITIONS DE LA VENTE

La vente se fera au comptant, avec une augmentation de 10 pCt. en sus des enchères.

Les paiements se feront en billets de banque ou en argent des Pays-Bas.

L'acquéreur sera tenu de prendre livraison de ses acquisitions immédiatement après la séance; les N^{os} non retirés peuvent être revendus aux risques et périls de l'acheteur défaillant.

Dans le cas où une contestation s'élèverait sur deux enchères, le N^o sera remis immédiatement en vente.

L'acquéreur étant à même, les jours d'exposition, de se rendre compte de la nature et de l'état des objets, aucune réclamation, quelle qu'elle soit, ne sera admise après l'adjudication.

L'acquéreur sera censé avoir acheté pour son propre compte et ne pourra jamais prétendre avoir acheté en qualité de mandataire.

On aura le plus grand soin des N^{os} adjugés, sans toutefois répondre des accidents qui pourraient survenir.

JOURS D'EXPOSITION:

Samedi	8 Juin
Dimanche	9 „
Lundi	10 „

de 10 à 4 heures

SUCCESSION

COMTE ULRICH BROCKDORFF-RANTZAU

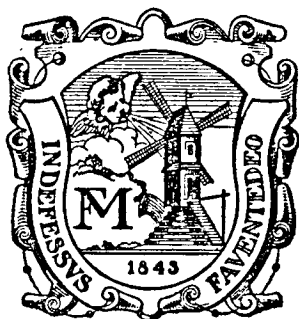
(MINISTRE DES AFFAIRES ÉTRANGÈRES ET AMBASSADEUR D'ALLEMAGNE)

CHÂTEAU DE ANNETTENHÖH, SCHLESWIG

ET UNE PARTIE DE LA COLLECTION

COMTE ERNST ZU RANTZAU, DE BERLIN

TABLEAUX ANCIENS - TAPISSERIES - TAPIS
ÉTOFFES - ARGENTERIES - BOÎTES EN OR
ÉMAUX - BIJOUX - MEUBLES - BRONZES ETC.



LA VENTE AUX ENCHÈRES PUBLIQUES AURA LIEU
À AMSTERDAM DANS LA GRANDE SALLE DE VENTES
DE FREDERIK MULLER & C^{IE}

16-18 DOELENSTRAAT

LES 11, 12 ET 13 JUIN 1929 à 11 HEURES

DIRECTION:

MENSING & FILS

(FREDERIK MULLER & C^{IE})

ORDRE DES VACATIONS

☛ Chaque jour vers midi et demi il y aura une pause pour le déjeuner

1e Mardi 11 Juin 1929

à 11 heures du matin

Tableaux anciens	Nos. 1— 60
Sculptures	„ 444— 454
Bronzes	„ 420— 443
Meubles, pendules.	„ 455— 463
Meubles, pendules (<i>Diverses provenances, voir Catalogue spécial</i>).	„ 976—1084

1e Mercredi 12 Juin 1929

à 11 heures du matin

Tapis persans, Etoffes	„ 68— 117
Tapisseries	„ 61— 67
Panneaux décoratifs, Tapiserie, Etoffes (<i>Diverses provenances, voir Catalogue spécial</i>).	„ 1125—1139
Tapis persans (<i>Voir feuillet spécial</i>).	„ 1351—1370
Emaux de Limoges	„ 397— 419
Objets de Vitrine, boîtes en or, etc.	„ 338— 396
Diamants, Objets de Vitrine (<i>Diverses provenances, voir Catalogue spécial</i>).	„ 1111—1124
Livres — Estampes.	„ 464— 474

1e Jeudi 13 Juin 1929

à 11 heures du matin

Argenteries	„ 118— 337
Argenteries (<i>Diverses provenances, voir Catalogue spécial</i>).	„ 1085—1110



X

TABLEAUX ANCIENS

B. VAN DER AST

Middelbourg, 1590—Delft, après 1656

I LA CORBEILLE DE FLEURS

Elle est posée sur une plinthe et renferme des roses lilas et blanches, des tulipes diaprées; quelques insectes y sont venus butiner; au pied, une branche de cerises vermeilles et une sauterelle.

Bois. — Hauteur 50,5, largeur 72 centimètres.

Signé des initiales et daté: 1628.

2 FLEURS ET COQUILLAGES

Sur une plinthe grise, une tulipe diaprée, un œillet et deux roses rouges les pédoncules en haut, voisinent avec des coquillages marins: fuseau, conques, limnée.

Bois. — Hauteur 31, largeur 40 centimètres.

Signé.

JERONIMUS BOSSCHAERT

3 FLEURS ET LÉZARD

Près d'une rose et d'une tulipe placées sur une plinthe, un lézard vert lève la tête vers un bourdon menaçant.

Bois. — Hauteur 22, largeur 32 centimètres.

Monogrammé: I. B.

P. BOUT ET A. BAUDEWIJNS

(Bruxelles, environ 1658—1702 — Bruxelles, 1644—1711)

4 LA MOISSON

Un grand paysage panoramique se déroule sous le regard; on y voit de nombreuses scènes: paysans festoyant devant une auberge, baigneurs dans un étang, moissonneurs dans leurs champs; au fond, des voiles animent le fleuve qui sillonne la campagne où l'on voit encore une ville fortifiée et des montagnes.

Cuivre. — Hauteur 51, largeur 59 centimètres.

PH. H. BRINCKMANN
(Speyer 1709—1761)

5 PAYSAGE ARCADIEN AVEC NYMPHES AU BAIN

Bois. — Hauteur 33.5, largeur 45 centimètres.

Signé.

A. CANALE DIT CANALETTO
(école de)

6 VUE A VENISE

Toile. — Hauteur 53.5, largeur 78 centimètres.

7 L'ÉGLISE „SANTA MARIA DELLA SALUTE” ET VUE DU PONTE RIALTO

Une paire de tableaux

Toile. — Hauteurs 50, largeurs 78 centimètres.

D. VAN DEELEN
(Heusden 1605—Arnhem 1671)

8 INTÉRIEUR D'UN PALAIS

Sous les hautes voûtes portant sur des pilastres et une colonnade, un groupe de femmes et d'hommes sont en conversation.

Bois. — Hauteur 41, largeur 32 centimètres.

Signé et daté: 1634?

FRANS FRANCKEN I
(Herenthals 1524—Anvers 1616)

9 L'ADORATION DU DIEU BAAL

Un personnage de marque, balançant un encensoir, est agenouillé devant l'idole; derrière lui, sa cour composée de nombreux Orientaux et de dames.

Bois. — Hauteur 38, largeur 64 centimètres.

Signé.

JAN GRIFFIER
Amsterdam, 1652—London, 1718

10 HIVER

Paysage montagneux, traversé par un cours d'eau pris par la glace où s'amuse des patineurs. Habitations rustiques, moulin à eau.

Cuivre. — Hauteur 23, largeur 31 centimètres.

C. DE HEEM
Leiden, 1631—Anvers 1695

11 BOUQUET DE FRUITS

Raisin blanc, pêche, pomme, framboises, groseilles rouges et épi de maïs, composent un bouquet suspendu par un nœud de ruban bleu.

Toile. — Hauteur 29, largeur 23 centimètres.

Signé.

J. F. HÖLZL
Ingolstadt, moitié du XVIIIe siècle

12 LE CHARDONNERET

Il s'est posé sur une branche d'un arbre au pied duquel on voit trois autres oiseaux étendus sur le sol, martin-pêcheur, mésange, et lézard vert sur un champignon.

Bois. — Hauteur 63, largeur 49 centimètres.

Signé et daté: 1764.

JAN VAN HUIJSUM
(Amsterdam 1682—1749)

13 BOUQUET DE FLEURS DANS UN VASE ORNÉ DE FIGURES

Il est posé sur une plinthe en marbre. Belle composition de fleurs: tulipes diaprées, roses rouges et blanches, pivoine, marguerites, dhalias, gloxinies; des gouttelettes d'eau y répandent de la fraîcheur; insectes, escargot et nid de trois œufs au pied du vase.

Bois. — Hauteur 94, largeur 69 centimètres.

Signé.

Voir la reproduction.

14 BOUQUET DE FLEURS, SUSPENDU PAR UN NŒUD DE RUBAN

Roses blanches et lilas, dhalias rouge et or, clochettes blanches et papillon.

Toile. — Hauteur 43, largeur 33 centimètres.

Signé.

15 FLEURS DANS UN VASE DE TERRE CUITE POSÉ SUR UNE PLINTHE
DE MARBRE ROUGE ANTIQUE

Tulipes diaprées, roses lilas, blanches et jaunes, gloxinies, œillet carné; trois grosses pommes rainettes veloutées près d'un grappe de raisin blanc.

Toile. — Hauteur 75, largeur 63 centimètres.

16 FLEURS DANS UN VASE

Roses diverses, tulipe, coquelicot, giroflées; quelques gouttelettes d'eau sur une feuille.

Bois. — Hauteur 42, largeur 35 centimètres.

CORN. KETEL

(manière de)

17 PORTRAIT D'UNE JEUNE FEMME

Son bonnet de batiste transparent laisse voir la résille de soie qui enveloppe ses cheveux; son collet montant est ruché. En buste et de face.

Bois. — Hauteur 32,5, largeur 24 centimètres.

MAITRE NÉERLANDAIS, VERS 1470

18 PORTRAIT DE ADOLPHE DE CLÈVE, SEIGNEUR DE RAVENSTEIN

Il est représenté en buste, vêtu de brocart, portant la chaîne de la Toison d'or, les mains jointes. Avec ses armoiries. Inscription: „*Adolphus Clivius Dominus in Ravenstein A° AET 64*”. Au verso, une légende en caractères gothiques.

Bois. — Hauteur 29, largeur 20,5 centimètres.

MAITRE HOLLANDAIS DU COMMENCEMENT DU XVII^E SIÈCLE

19 LA PRÉSENTATION AU TEMPLE

La Vierge, dans sa robe bleue, présente l'Enfant au prêtre qui est revêtu de sa chape rouge et de sa chasuble brochée de soie or; derrière ce groupe qui se tient près de l'autel surmonté de la statue de Moïse, deux personnages et Joseph, couvert d'une robe écarlate, faisant l'offrande de deux colombes.

Bois. — Hauteur 108, largeur 90 centimètres.

MAITRE PRIMITIF FLAMAND, VERS 1530

20 CALVAIRE

Au premier plan sur une petite colline, le Christ en croix entre les deux larrons. Dans le fond, paysage accidenté avec vue de ville et un château. Un chemin mène à l'entrée d'un petit village.

Bois. — Hauteur 34,5, largeur 25 centimètres.

Voir la reproduction.

MAITRE DE HARLEM DU XVII^E SIÈCLE

21 SOLDAT AU REPOS

Il boit et fume, accoudé sur une table recouverte d'un tapis vert. Il est coiffé d'une toque rouge empanachée, son manteau brun découvre son gorgerin et une manche lilas taillée. Sur un écriteau au mur le nom: F. HALS F.

Bois. — Hauteur 55, largeur 46 centimètres.

MAITRE HOLLANDAIS DU XVII^E SIÈCLE

22 Bouquets de fleurs dans des vases de verre transparent. — Ils sont posés sur des plinthes de marbre. Roses, iris, gloxinies, pensées; hanneton et guêpes.

Bois. — Hauteur 23, largeur 18 centimètres.

Deux pendants.

MAITRE HOLLANDAIS DU XVII^E SIÈCLE

23 FRUITS

Raisin blanc, citron, pêche et cerises, près d'un verre évasé à moitié plein de vin rouge.

Bois. — Hauteur 23, largeur 37 centimètres.

MAITRE FLAMAND DU XVII^E SIÈCLE

(d'après Rubens)

24 Sainte Véronique essuyant le visage du Christ s'affaissant sous la croix où il est traîné par ses bourreaux

Bois. — Hauteur 63,5, largeur 48 centimètres.

MAITRE FRANÇAIS DU XVII^E SIÈCLE (d'après)

25 Portrait en buste d'une jeune dame noble richement vêtu

Bois. — Hauteur 34, largeur 28 centimètres.

MAITRE ALLEMAND DU XVII^E SIÈCLE

26 LA GRENOUILLE

Paysage au soir avec grenouille au bord d'une mare bordée de chardons, de ronces portant des mûres sauvages, d'un églantier à fruits rouges; on y voit encore divers insectes et un oiselet.

Bois. — Hauteur 33, largeur 43 centimètres.

MAITRE ITALIEN DU XVIII^E SIÈCLE

27 VUE DE PLACE ANTIQUE EN ITALIE

Des Orientaux circulent sur la place où se dressent deux statues équestres, un portique, un obélisque; un homme pêche à la ligne dans un vivier. Des habitations sur les montagnes qui forment le fond.

Toile. — Hauteur 69, largeur 97 centimètres.

28 RÉCEPTION D'UNE PRINCESSE DANS UN PALAIS ROMAIN

Des personnages animent cette demeure somptueuse ornée de colonnes entre lesquelles on aperçoit des monuments.

Toile. — Hauteur 57, largeur 76 centimètres.

MAITRE ANONYME DU XVII^E SIÈCLE

29 Fleurs et fruits sur une plinthe. — Roses, raisin, oranges, nèfles, noix et quatre papillons.

Toile. — Hauteur 50, largeur 41 centimètres.

Daté: 1699.

MAITRE ANONYME DU XVII^E SIÈCLE

30 BOUQUET DANS UN VASE

Fleurs aux couleurs fraîches: roses lilas, lis blancs, marguerites, œillet rouge, fleur de pissenlit, myosotis....

Toile. — Hauteur 59, largeur 53 centimètres.

31 Fleurs et cartouche. — De nombreuses fleurs parent un cartouche au centre duquel on voit une tête de mort.

Cuivre. — Hauteur 32, largeur 27 centimètres.

G. P. PANNINI

(école de)

32 Ruines romaines, à haute colonnade et à statues antiques.

Toile. — Hauteur 78, largeur 60 centimètres.

RACHEL RUYSCH

(Amsterdam 1664—1750)

33 NATURE MORTE DE FRUITS

Un amas de fruits, d'une exécution délicate et minutieuse, offre au regard ses belles colorations veloutées. Pêches, raisin blanc et noir, grenade, prunes, melon, figue, châtaignes dans leur écale, fruits rouges d'églantier, auxquels se mêlent un peu de chèvrefeuille et des bluets. On y voit encore des insectes: charançon, chenilles, mouche, sauterelle; lézards et nid de quatre œufs.

Toile. — Hauteur 73, largeur 61 centimètres.

Signé et daté: 1715.

DANIEL SEGHERS

(Anvers 1590—1661)

34 FLEURS ORNANT UN CARTOUCHE

Des fleurs, à profusion, s'épanouissent heureusement sur un grand cartouche de pierre; ce sont des lis, des roses, des boules-de-neige, des tulipes, des dhalias, des œillets, des chardons, des coquelicots; une branche de mûres sauvages. Elles forment une couronne autour du buste de la Vierge en méditation.

Voir la reproduction.

Toile. — Hauteur 148, largeur 115 centimètres.

35 LA COURONNE DE FLEURS

Grande couronne composée de fleurs aux vives couleurs: roses, tulipes diaprées, œillets, volubilis, iris, pivoines, reines-marguerites, asters, hyacinthes.... Des papillons nombreux et diversement nuancés voltigent au centre et aux quatre coins de la composition.

Toile. — Hauteur 135, largeur 112 centimètres.

DANIEL SEGHERS ET GONZALES COQUES

36 EUROPE ENLEVÉE PAR JUPITER MÉTAMORPHOSÉ EN TAUREAU

L'enlèvement est représenté sur le champ d'un cartouche dont les enroulements sont parés de lierre et de fleurs aux couleurs brillantes: roses lilas et blanches, tulipes diaprées, hyacinthes.

Bois. — Hauteur 86, largeur 64 centimètres.

Voir la reproduction.

37 PORTRAIT D'UNE JEUNE FEMME TENANT UN ŒILLET

Représentée à mi-corps dans un médaillon entouré de trois bouquets de fleurs formés de roses, tulipes rouges, jasmin, bouton d'or, on y voit encore deux phalènes.

Bois. — Hauteur 64, largeur 48 centimètres.

Voir la reproduction.

DANIEL SEGHERS ET ERASMUS QUELLINUS II

38 CARTOUCHE AVEC FLEURS ET FRUITS

Un grand cartouche de pierre sur le champ duquel est figuré, en grisaille, la mort d'Adonis; aux quatre coins, de gros bouquets de fleurs et de fruits éclatant de couleurs: roses, tulipes, narcisses; raisins blancs, pêches, oranges, figes. . . . Une corbeille de fruits couronne le sommet.

Toile. — Hauteur 161.5, largeur 117.5 centimètres.

Cartouche signé des initiales: E.Q.

J. M. SCHNITZLER

Neustadt (Oberpfalz) 1782—Munich, 1861

34 GEAIS ET PICVERTS

Deux geais d'un plumage bigarré, perchés sur des branches. — Deux picverts à plumage d'un vert jaunâtre et à tête huppée rouge, perchés sur des branches, offrent au regard le charme de leurs plumages.

Bois. — Hauteur 51, largeur 37 centimètres.

Deux pendants.

Un monogrammé: J. M. S.

OTTO MARSEUS VAN SCHRIECK

(Amsterdam 1613—1673)

40 Chardon à fleurs violettes, auquel viennent s'entremêler des roses lilas, un œillet blanc, un bluet, une anémone et une aigrette de pissenlit.

Toile. — Hauteur 66, largeur 51 centimètres.

JOHANN-GEORG SCHÜTZ
(Francfort 1755—1813)

41 PAON ET PAONNE DANS UN PARC.

Paon sur le fût d'une colonne; on y voit encore deux faisans et un faucon. — Paonne posée sur un banc; faisan et pintades.

Cuivre. — Hauteurs 32, largeurs 43 centimètres.

Deux pendants.

Signés et un daté: 1803.

WERNER TAMM

42 Guirlande de fleurs maintenue par des rubans bleus passés dans les anneaux du mur.

Toile. — Hauteur 73, largeur 102 centimètres.

Signé.

FR. ZUCCARELLI

(genre de)

43 Deux grands panneaux décoratifs à sujets arcadiens. — A.-Palais avec ruines et personnages circulant sur une terrasse longeant une rivière où un homme pêche à la ligne. — B. - Paysage avec ruines, rivière et fontaine, animé de figures.

Toile. — Hauteur 146, largeur 200 centimètres.

44 MAITRE ALLEMAND DU XVIII^E SIÈCLE. — Vieille femme au capuchon.

Bois. — Hauteur 31, largeur 25 centimètres.

45 MAITRE ANONYME DU XVII^E SIÈCLE. — L'Adoration des Rois Mages.

Bois. — Hauteur 66, largeur 49 centimètres.

46 MAITRE ANONYME DU XVII^E SIÈCLE. — Portrait d'Albert d'Autriche, revêtu de son armure.

Bois. — Hauteur 40.5, largeur 31.5 centimètres.

47 MAITRE ANONYME DU XVII^E SIÈCLE. — Vases de fleurs. Une paire de tableaux.

Bois. — Hauteur 23, largeur 17 centimètres.

48 MAITRE ANONYME DU XVII^E SIÈCLE. — Scène dans un temple, effet de lumière.

Cuivre. — Hauteur 15, largeur 19.5 centimètres.

49 MAITRE ANONYME DU XVIII^E SIÈCLE. — Une paire de gouaches, à sujet de l'antiquité. — Encadrées.

- 50 MAITRE FLAMAND DU XVII^E SIÈCLE — Vue de port sur le Levant, avec embarcations et figures.
Bois. — Hauteur 13.5, largeur 18 centimètres.
- 51 MAITRE ITALIEN DU XVII^E SIÈCLE. — Le mariage mystique de sainte Catherine.
Bois. — Hauteur 60, largeur 44.5 centimètres.
- 52 MAITRE ITALIEN (copie d'après). — La sainte Famille avec saint Jean et saint François.
Bois. — Hauteur 61.5, largeur 50 centimètres.
- 53 MAITRE ITALIEN (copie d'après). — La Vierge avec l'Enfant et saint Jean dans un paysage.
Bois. — Hauteur 41.5, largeur 30.5 centimètres.
- 54 MAITRE PRIMITIF FLAMAND. — Tête du Christ. — Triptyque.
Bois. — Hauteur 53, largeur totale 77 centimètres
- 55—60 Sous ce numéro se vendront six tableaux de diverses écoles. — Par pièce.
-

TAPISSERIES

61 Grande tapisserie française, de l'époque Louis XIV — Elle représente le Triomphe de Cérès et de Pomone. Cérès est assise dans son char enguirlandé tiré par deux lions couchés. Pomone, debout, a posé un pied sur une corne d'abondance d'où sortent des fruits. Les deux déesses tiennent un écu armorié à aigle bicéphale heaumé d'une couronne ducale. Un chameau, un ours, un bouc, un singe sous les ormes et les chênes qui croissent sur le sol couvert d'herbes, de fleurettes, de feuilles, d'un tas de fruits et de légumes, d'instruments aratoires. Au fond, des bosquets, une rivière et des montagnes.

Quatre médaillons à sujets mythologiques dans les coins de la bordure qui porte, en haut, une couronne ducale entre un lion et un ours; en bas, trois hures de sanglier, de porc et de rhinocéros; des grappes de fruits y alternent avec les instruments du jardinage. — Haut. 395, larg. 580 cent.

Superbe tapisserie d'après un carton de Ch. Lebrun.

Voir la reproduction.

62 Tapisserie de la Manufacture de Bruxelles, du XVII^e siècle. Elle représente Hercule exterminant le géant Cacus qui lui avait volé ses bœufs. A droite, on voit le brigand commettant son acte en tirant à reculons deux bœufs dans son antre; à gauche, deux guerriers paraissent sous un pommier; au fond, Rome et le mont Aventin. Sur le sol, baies rouges, fleurs, blé en épis, du houblon entoure le tronc d'un arbre rompu.

Bordure large et bien ornementée de fruits variés, quatre cartouches sur les champs desquels sont figurés des paysages, cupidons tenant des grappes de raisin, cariatides, chimères, urnes. — Haut. 405, larg. 446 cent.

Voir la reproduction.

63 Tapisserie armoriée; manufacture de Bruxelles du XVII^e siècle. Dans un site boisé et montagneux où l'on voit une chasse au cerf, deux grandes figures de femmes, debout, tiennent entre elles l'écusson armorié et heaumé. Bordure à festons de fruits et de feuillage; chaque coin offre un des quatre quartiers des armoiries. — Haut. 270, larg. 255 cent.

Marquée dans la bordure au monogramme de François vanden Hecke (1630-1665), puis les initiales B. B. de Bruxelles.

64 Tapisserie de la Manufacture de Bruxelles, première moitié du XVII^e siècle. Elle représente une clairière dans une forêt où passe un chasseur en habit rouge, portant deux lièvres et tenant en laisse ses deux lévriers. Un perroquet à plumage rouge et un oiselet sont perchés sur des branches. Des touffes de fleurs rouges agrémentent le premier plan. — Haut. 373, larg. 300 cent.

- 65 Portière, en tapisserie de Bruxelles, à sujet de cigogne dans un étang entouré de verdure et abrité par un saule; au fond, une hauteur couronnée d'un monument fortifié. — XVIIe siècle. — Haut. 297, larg. 162 cent.
- 66 Portière en tapisserie de la Manufacture de Bruxelles, XVIIe siècle. — Elle représente, entre deux grands arbres, deux chasseurs arrêtés et causant; un chien près d'eux. — Haut. 243, larg. 130 cent.
- 67 Panneau-trumeau en tapisserie de la Manufacture de Bruxelles, première moitié du XVIIe siècle. — Sujet de pastorale; berger et bergère au pied d'un arbre, fond de parc avec berceaux. — Haut. 290, larg. 111 cent.

TAPIS PERSANS

- 68 GRAND TAPIS PERSAN DU XVII^e SIECLE. „KHORASSAN”. — Le champ est d'un bleu turquin sur lequel se détachent des arbustes, des fleurs, des motifs ornementaux, des palmettes de diverses couleurs, puis des vases, des oiseaux échassiers, etc. Dans les quatre coins du champ central, une figurine de lion jaune dévorant un lièvre noir. Le tout entouré d'une large bordure composée de plusieurs bandes aux tons rouge foncé et brunâtre à motifs de palmettes et à motifs variés. — 453 × 410 cent.

Quoique restaurée, c'est une superbe pièce, surtout comme couleur.

Voir la reproduction.

- 69 Tapis persan. „Khorassan”, à dessins multicolores sur fond rouge, de médaillons et d'animaux: biches, agneaux, léopards, oiseaux, etc. Bordure à motif de palmettes. — XVIIIe siècle. — 258 × 153 cent.
-

E T O F F E S

- 70 Petite couverture en velours de Kischan; à dessins d'arbrisseaux; tons principaux: rouge, vert foncé, jaunâtre et blanc. — 155 × 116 cent.
- 71 Petite couverture en velours de Kischan; décorée d'un médaillon à fond bleu fleuroné, le tout se détachant sur un fond rouge. Bordure ornementée. — 145 × 112 cent.
- 72 Coupon en velours ouvré, rouge, vert et vieil or, à dessin à la grande grenade. — Travail italien du XVIe siècle.
- 73 Moitié de chape, en velours vert de Gênes, brodée au fil d'or à rinceaux; bordure garnie de paillettes. — Velours du XVIe siècle.
- 74 Tenture en soie de damas, à dessin de ramages rouges sur fond or. — Travail vénitien du XVIIe siècle. — 275 × 100 cent.
- 75 Chasuble et étole, formées de pièces de velours de Gênes pourpre et vert. Le velours est du XVIIe siècle.
- 76 Chabraque de parade, en soie de damas, à dessins rouge, jaune et blanc. — XVIIe siècle.
- 77 Petite couverture, en soie de damas rouge fleuronée et à dessin vieil or. — XVIIe siècle. — 158 × 126 cent.
- 78 Deux pièces en soie de damas, à dessin rouge de ramages sur fond vieil or. — Travail vénitien, XVIIe siècle.
- 79 Trois coupons en velours de brocart rouge et vert, broché au fil d'or, décoré de rosaces et de tulipes. — Travail italien du XVIIe siècle. — Trois pièces.
- 80 Grande couverture en soie de damas jaune fleuronée. — XVIIIe siècle. — 260 × 200 cent.
- 81 Couverture en soie brochée au fil d'or, bandes juxtaposées de diverses couleurs. — 150 × 130 cent.
- 82 Petite couverture en velours rasé de „Scutari”; dessin losangé violet sur fond jaune. — 130 × 116 cent.

- 83 Petite couverture en velours vert de Gênes broché au fil d'or et d'argent, à dessin de rosaces et de rosettes. — 140 × 120 cent.
- 84 Tenture en velours rouge de Gênes, ornée de passements au fil d'or encadrant un panneau en velours ouvré de Scutari. — XVIIIe siècle. — 218 × 148 cent.
- 85 Tenture en brocart broché au fil d'or, décorée de fleurs et de rinceaux sur fond vieil or, garnie de passements au fil d'or. — 195 × 76 cent.
- 86 Tenture en brocart de soie verte brochée au fil d'or, à dessin de ramages et ornée de passements au fil d'or. — 175 × 100 cent.
- 87 Tenture en soie rouge, verte et blanche, brochée au fil d'argent, à dessin de feuillage. — Travail persan. — 190 × 130 cent.
- 88 Petite couverture en soie brochée au fil d'or, à dessin de palmettes bleues sur fond or. Bordure couleur saumon brodée d'or à motif de ramages d'or. — Travail chinois. — 175 × 116 cent.
- 89 Quatre couvertures en soie brochée au fil d'or, à motifs de palmettes à couleurs diverses. — Travail chinois. — 4 pièces.
- 90 Tenture en soie de damas rouge à ramages, ornée de passements au fil d'or. — 310 × 155 cent.
- 91 Courtepointe en soie de damas rouge à ramages. — XVIIIe siècle. — 322 × 255 cent.
- 92 Courtepointe en soie de damas rouge décorée de ramages. — XVIIIe siècle. — 278 × 270 cent.
- 93 Grande couverture, en soie de damas rouge, à décor de ramages, en quatre pièces. — XVIIIe siècle. — 270 × 225 cent.
- 94 Couverture en soie de damas rouge à ramages. — XVIIIe siècle. — 270 × 147 cent.
- 95 Couverture en soie de damas rouge, à dessins de ramages. — XVIIIe siècle. — 252 × 128 cent.
- 96 Couverture en soie de damas rouge, à dessins de ramages. — XVIIIe siècle. — 275 × 115 cent.
- 97 Petite couverture en soie de damas rouge à ramages. — XVIIIe siècle. — 234 × 121 cent.
- 98 Lambrequin en soie de damas rouge à dessins de ramages, orné de passement au fil d'or. — XVIIIe siècle. — 226 × 116 cent.
- 99 Deux lambrequins en soie de damas rouge, à dessins de ramages. — XVIIIe siècle. — 240 × 92 et 240 × 88 cent.
- 100 Deux paires de rideaux, en soie de damas rouge, à décor de ramages. — XVIIIe siècle. — Haut. 297, largeur totale 108 cent.
- 101 Une paire de rideaux en soie de damas rouge à ramages. — XVIIIe siècle. — 283 × 105 cent.

- 102 Une paire de rideaux en soie de damas rouge à dessin de ramages. — XVIIIe siècle. —
Haut. 255, larg. 105 cent.
- 103 Deux grands rideaux en soie de damas rouge à ramages. — XVIIIe siècle. — 308 × 168 et
308 × 160 cent.
- 104 Collection de sept coupons en soie de damas rouge, à dessins de ramages. — XVIIIe siècle.
- 105—115 Collection de coupons et de fragments d'étoffes diverses, brocarts, velours, etc. — 11
pièces. — Seront vendues en lots.
- 116 Devant d'autel, en cuir peint polychrome, or et argent, d'un cartouche représentant la Sainte
Trinité entourée de fleurs, de rinceaux, de lambrequins, etc.. — Travail français, Louis XIV. —
Haut. 230, larg. 96 cent.
- 117 Peinture appliquée sur soie multicolore et dorée; au centre, Bouddha dans un médaillon entouré
d'une multitude de divinités bouddhiques. — Travail chinois. — 168 × 83 cent.

ARGENTERIES

AUGSBOURG

118 Très grand plat en argent orfèvre au repoussé de forme ovale contournée. Le centre à décor d'un cortège bachique. Bacchus ivre monté sur un bouc est soutenu par deux satyres. Ce groupe est suivi de deux petits satyres jouant de la flûte, d'un homme et d'une femme portant une énorme buire. Le large marli offre des groupes de satyres, de nymphes et d'enfants s'amusant ou se reposant. — XVIIe siècle. — Larg. 65, long. 77 cent. — 3240 grammes.

Belle pièce, aux poinçons d'Augsbourg et de l'orfèvre Jacob Warmberger, mort en 1690. — R^s 688. (M. Rosenberg, Der Goldschmiede Merkzeichen. 3^e Edition.)

Voir la reproduction.

119 Grand plat rond en argent et en vermeil orfèvre au repoussé d'un décor de fruits. Sur le marli un médaillon avec le portrait de Joseph I^{er}, empereur d'Allemagne de 1705-1711 et en haut ses armoiries avec l'aigle bicéphale. — Travail d'Augsbourg (?) du XVIIIe siècle. — Diam. 60 cent. 2240 grammes.

Voir la reproduction.

120 Coupe de forme balustre sur piédouche. En vermeil orfèvre au repoussé, ciselé et gravé de lambrequins ornés en relief de médaillons à sujets de putti symbolisant les quatre saisons, de têtes romaines, de corbeilles de fleurs, etc. Sur le couvercle, une figurine d'aigle éployée.

Aux poinçons d'Augsbourg, des années 1735-36 et probablement de l'orfèvre Jacob Baur, maître en 1696, mort en 1746. — R^s 785.

Voir la reproduction.

121 Chope en vermeil orfèvre au repoussé à décor de guirlandes de fleurs et de feuillage, encadrant des paniers de fruits. Sur le couvercle, une figurine d'aigle éployée. — VIIe siècle. — XHaut. 25.5 cent. — 705 grammes.

Aux poinçons d'Augsbourg et *HD* (unis).

Voir la reproduction.

122 Chope en argent et en vermeil orfèvre et ciselé en relief de semis de rinceaux de feuillage et de fleurs. — Commencement du XVIIe siècle. — Haut. 20.5 cent. — 1080 grammes.

Aux poinçons d'Augsbourg et de l'orfèvre Dominicus Saler, probablement vers 1697, mort en 1718. — R^s 788.

Voir la reproduction.

MAÎTRE PRIMITIF FLAMAND, VERS 1530



Coll.: Brockdorff-Rantzau
Vente à Amsterdam, 1929
Dir.: MENSING & FILS
(Frederik Muller & Cie.)

JAN VAN HUIJSUM.



Coll.: Brockdorff-Rantzau
Vente à Amsterdam, 1929
Dir.: MENSING & FILS
(Frederik Muller & Cie.)

DANIEL SEGHERS.



Coll.: Brockdorff-Rantzau
Vente à Amsterdam, 1929
Dir.: MENSING & FILS
(Frederik Muller & Cie.)

DANIEL SEGHERS ET GONZALES COOQUES.



36

Coll.: Brockdorff-Rantzau
Vente à Amsterdam, 1929
Dir.: MENSING & FILS
(Frederik Muller & Cie.)



37

TAPISSERIE FRANÇAISE, ÉPOQUE LOUIS XIV.

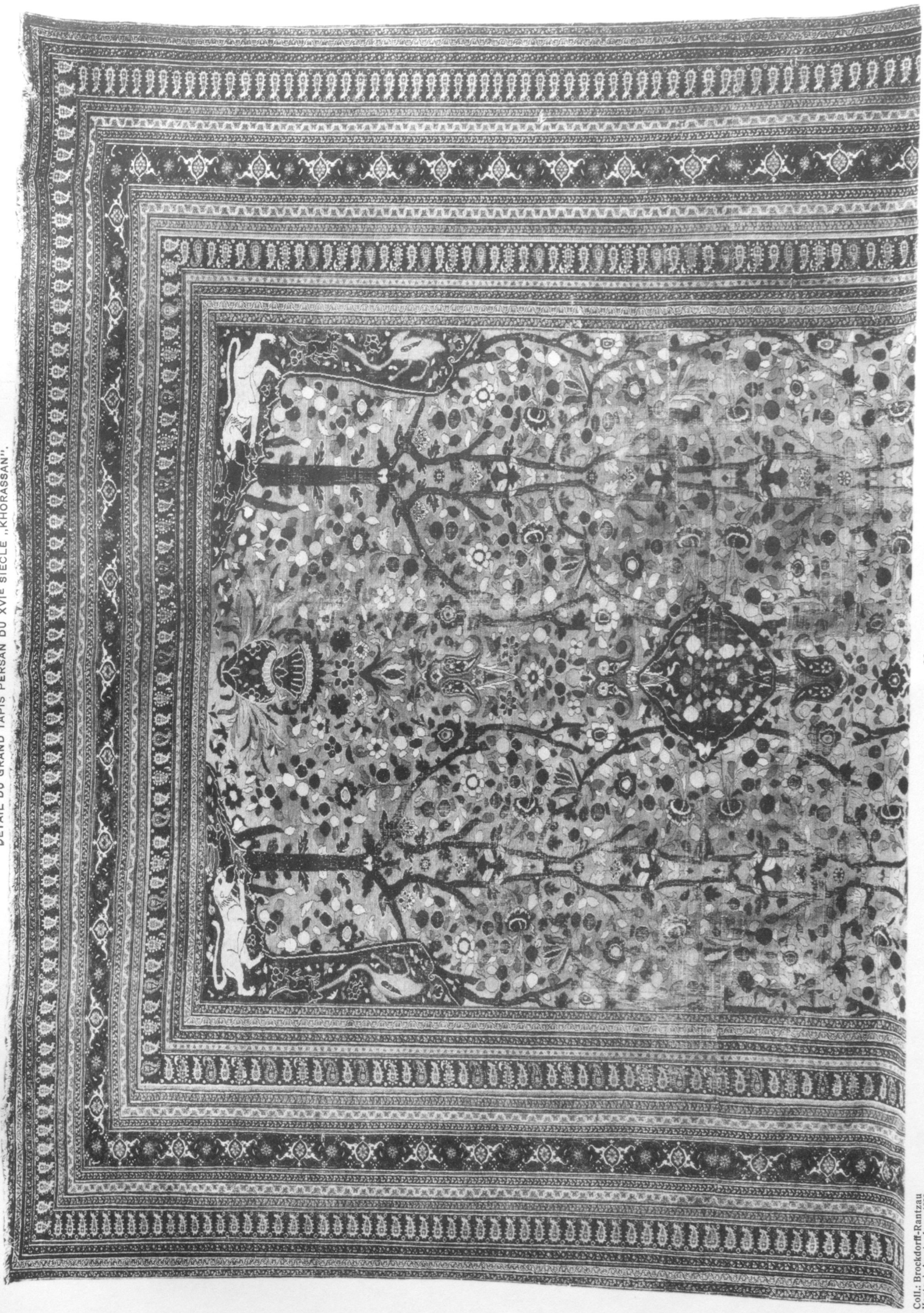


TAPISSERIE DE BRUXELLES, XVII^E SIÈCLE.

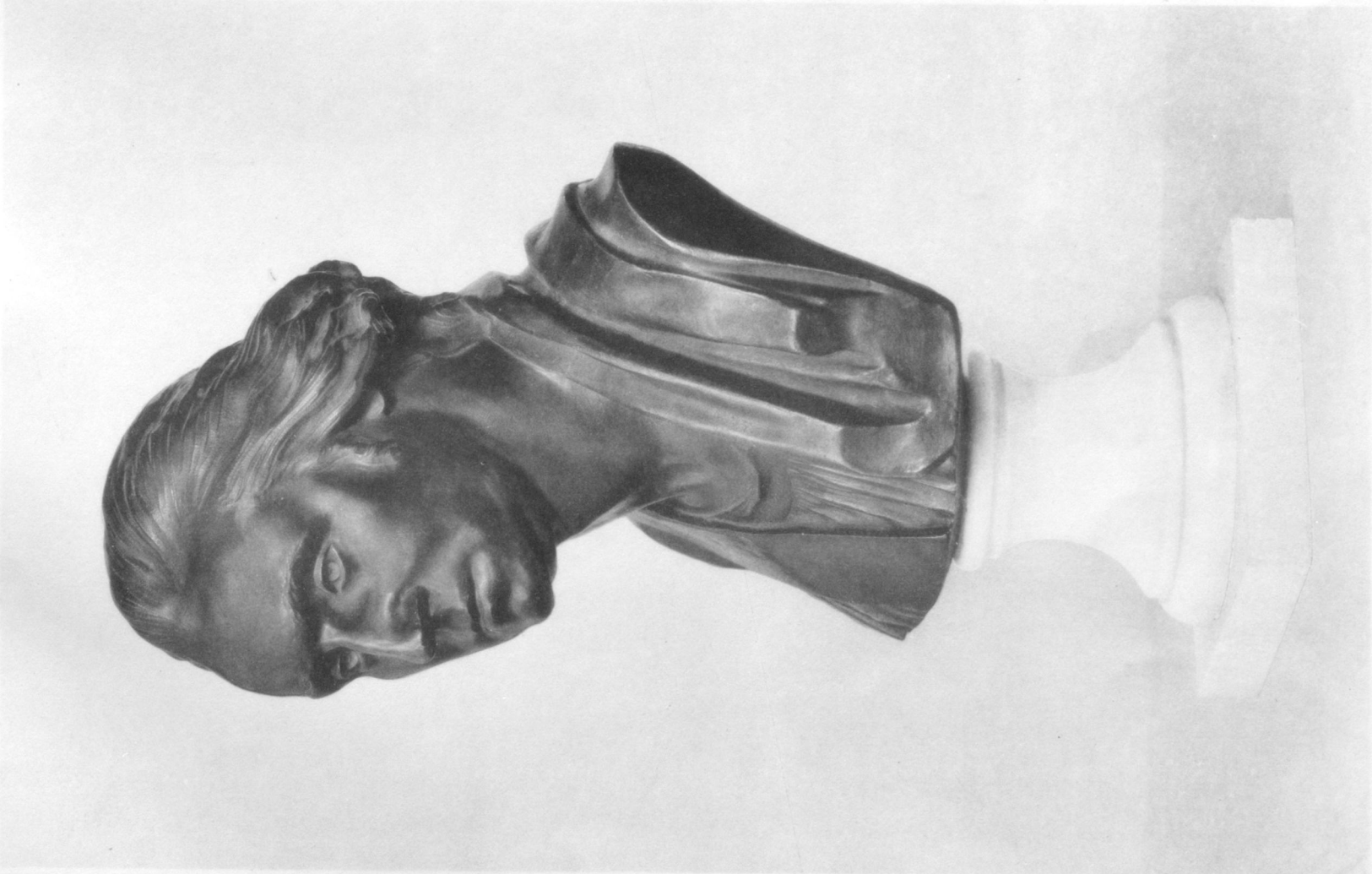


Coll.: Brockdorff-Rantzau
Vente à Amsterdam, 1929
Dir.: MENSING & FILS
(Frederik Muller & Cie.)

DÉTAIL DU GRAND TAPIS PERSAN DU XVII^E SIÈCLE „KHORASSAN“.

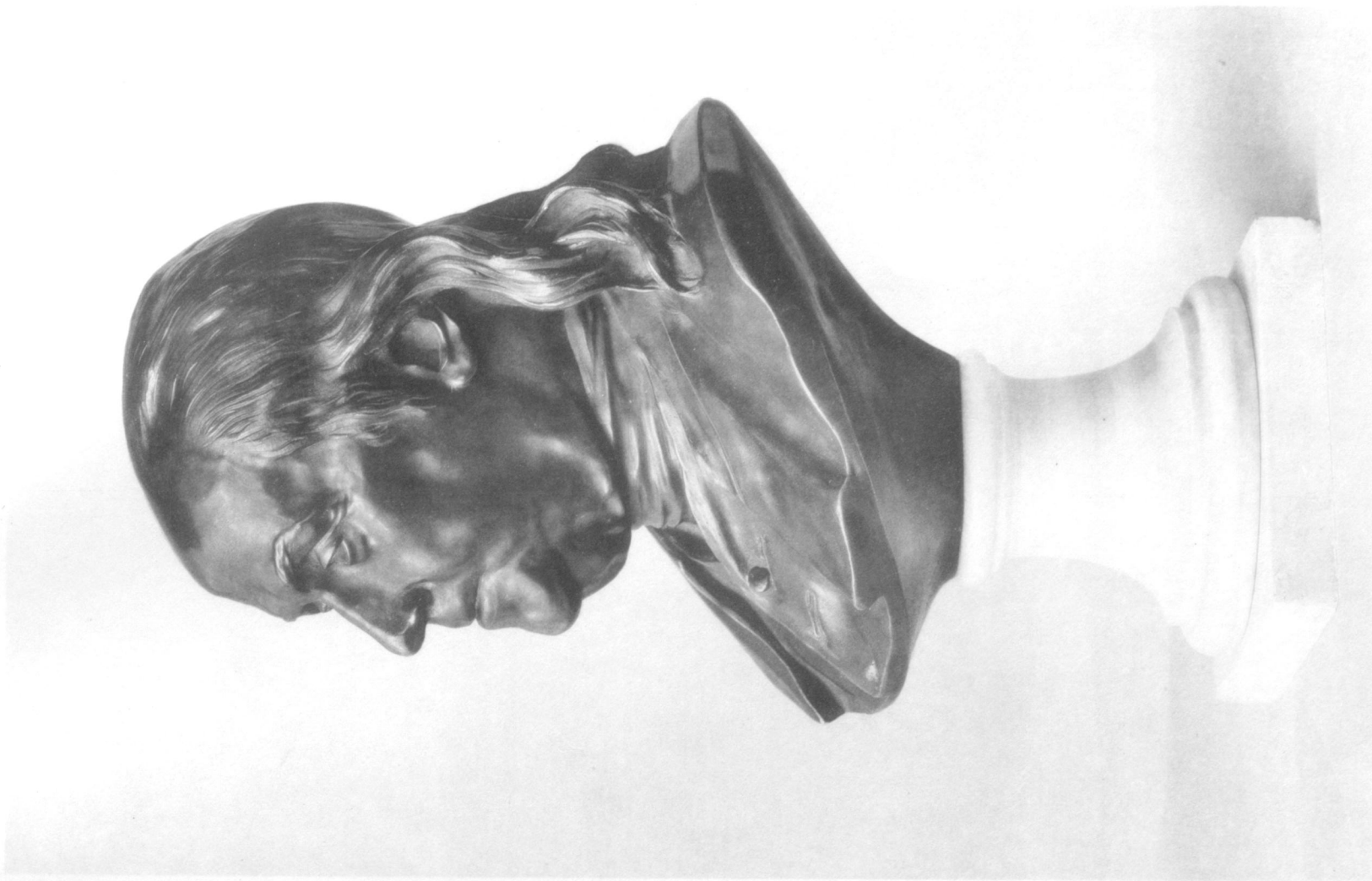


GEORGE WASHINGTON ET BENJAMIN FRANKLIN. - BRONZES DE J. A. HOUDON.



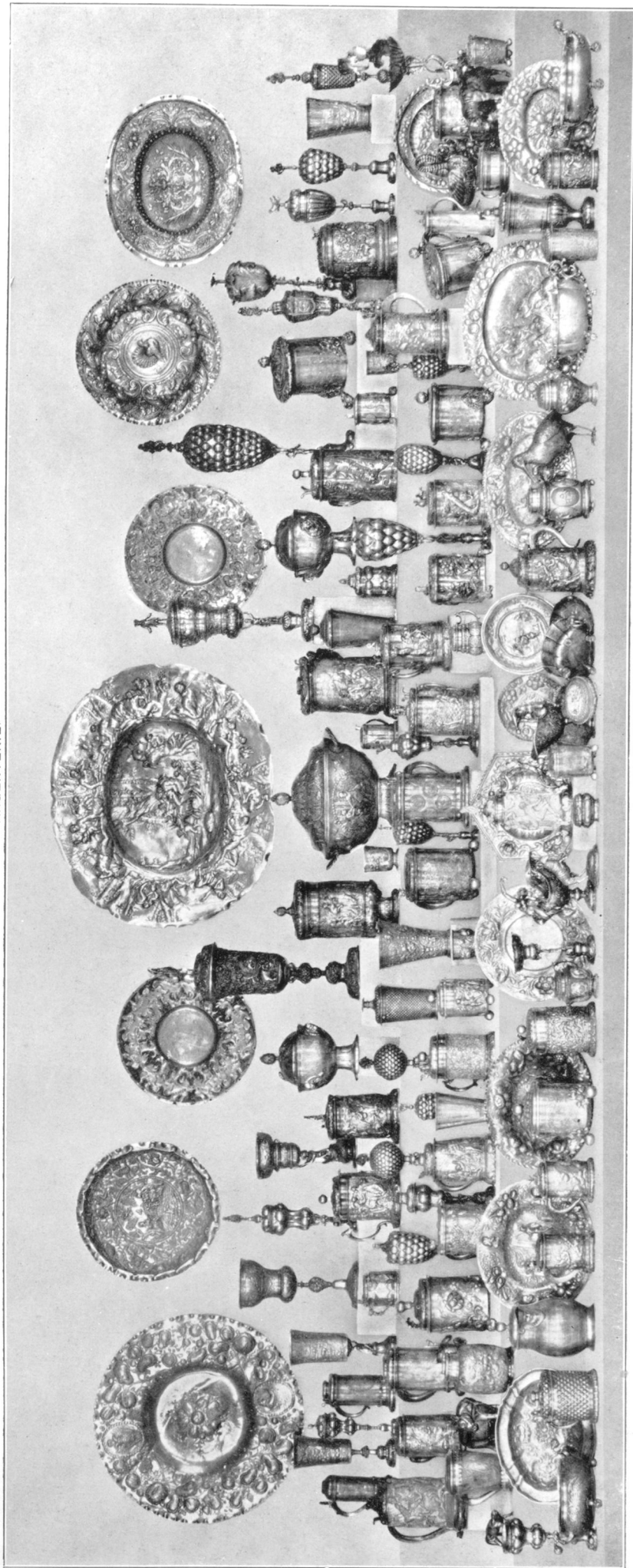
420

Coll.: Brockdorff-Rantzau
Vente à Amsterdam, 1929
Dir.: MENSING & FILS
(Frederik Muller & Cie.)



420

ARGENTERIE



Coll.: Brockdorff-Rantzau
Vente à Amsterdam, 1929
Dir.: MENSING & FILS
(Frederik Muller & Cie.)



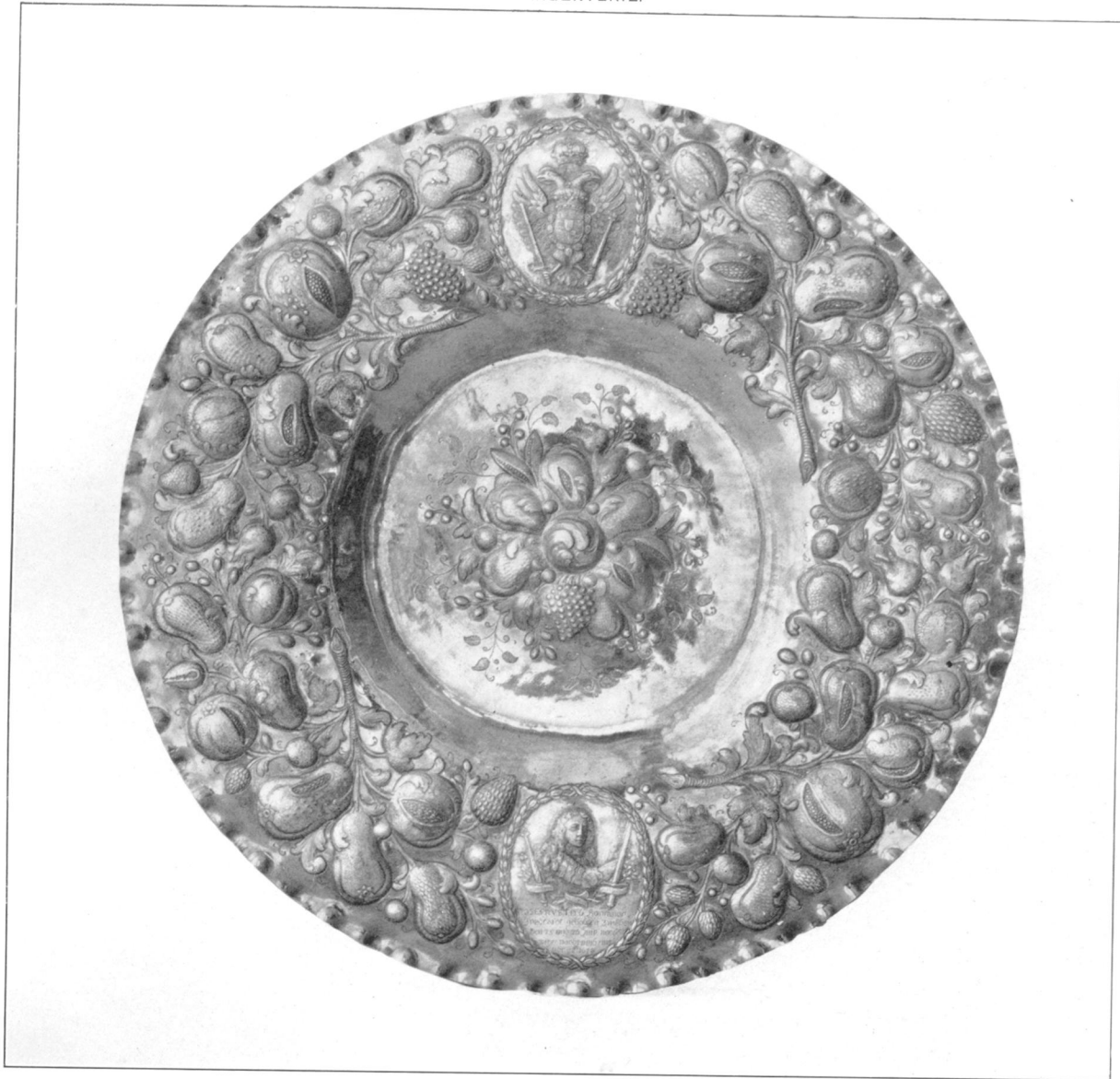
118



190



207



119

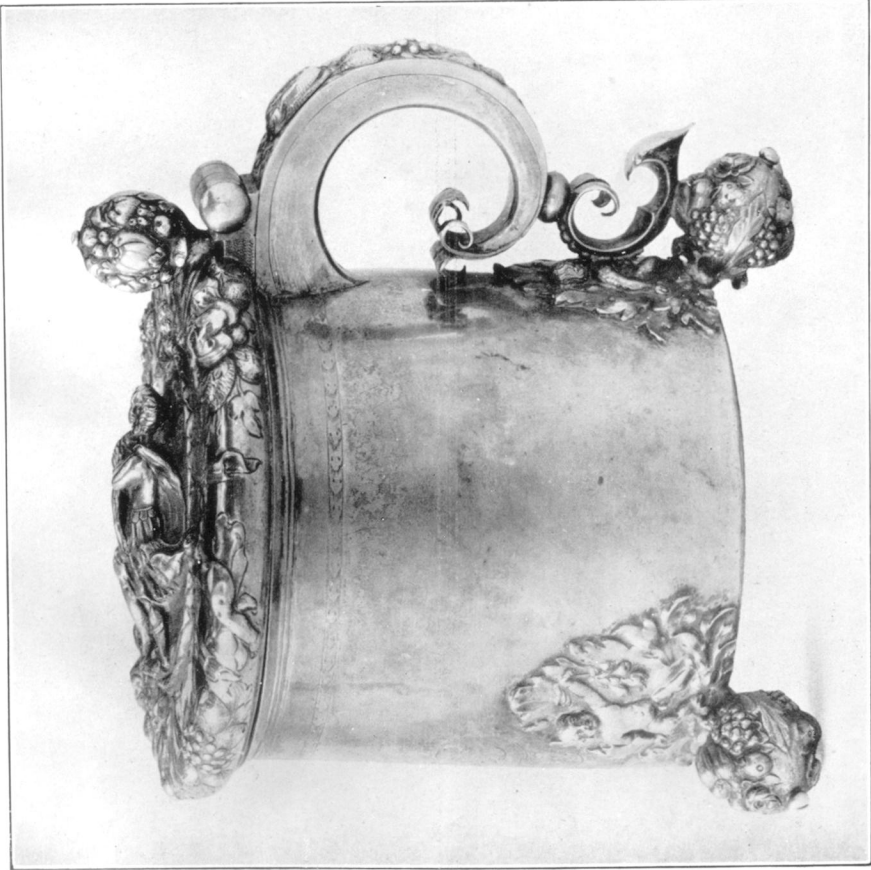


Coll.: Brockdorff-Rantzau
Vente à Amsterdam, 1929
Dir.: MENSING & FILS
(Frederik Muller & Cie.)

261

171

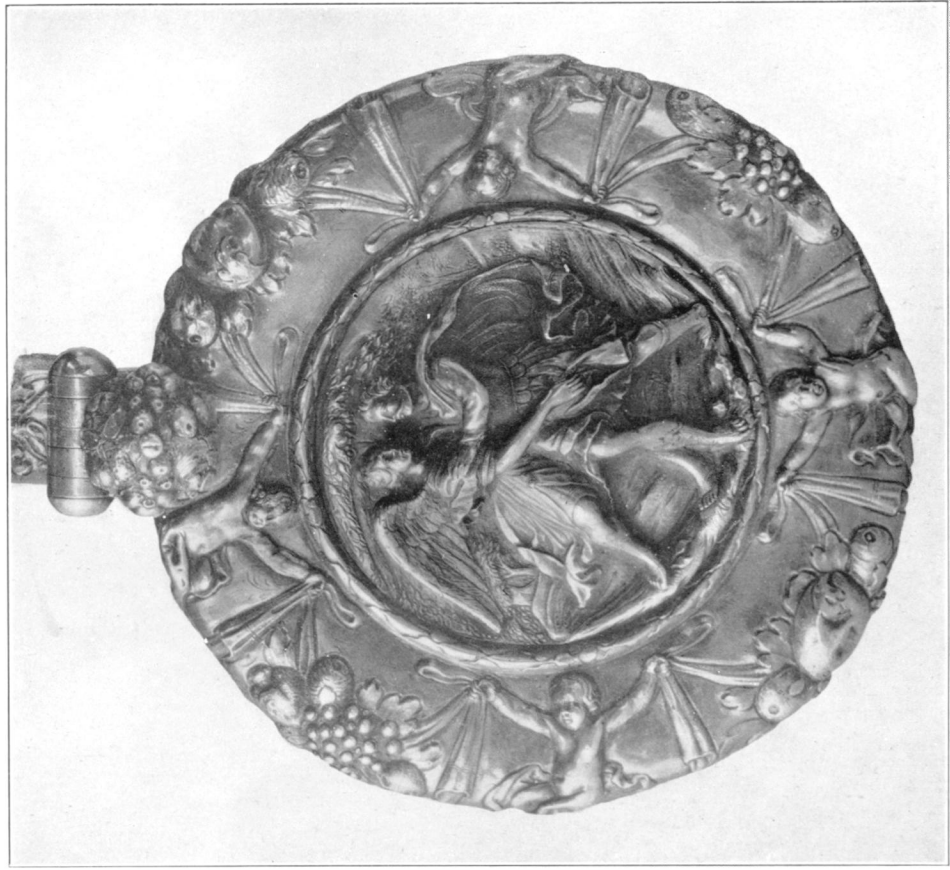
261



162



234



162 (COUVERCLE).



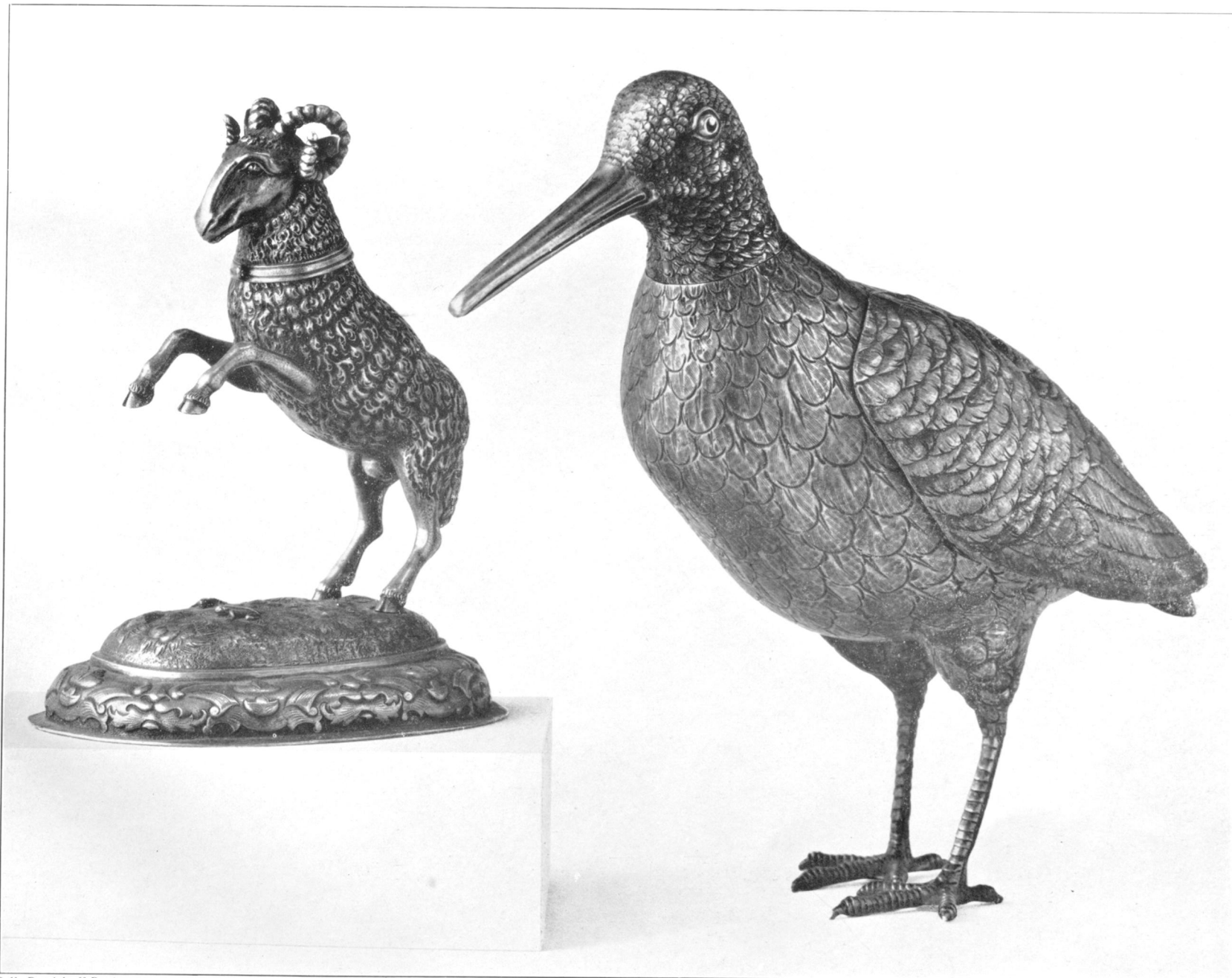
234 (COUVERCLE).



188

243

137



129

130

ARGENTERIE.



Coll.: Brockdorff-Rantzau
Vente à Amsterdam, 1929
Dir.: MENSING & FILS
(Frederik Muller & Cie.)

224

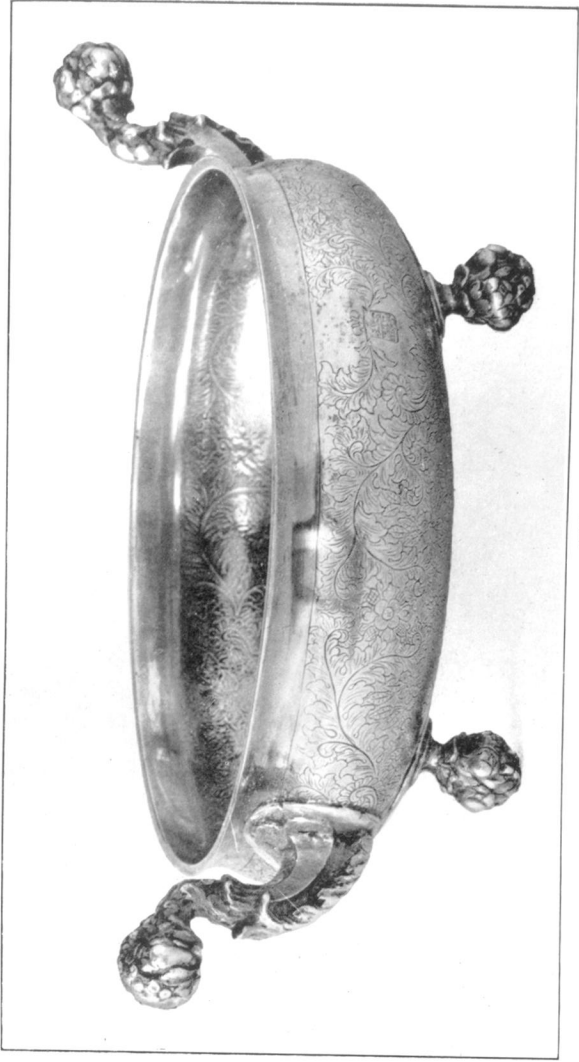


120

ARGENTERIE.



249



248



168

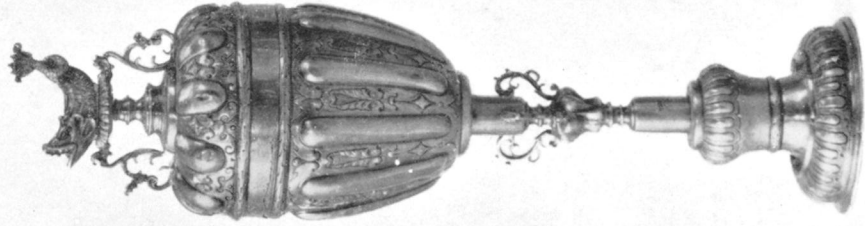


250



173

ARGENTERIE



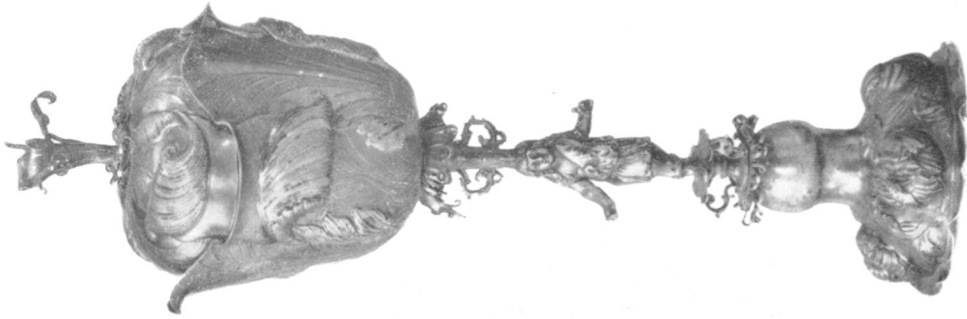
216



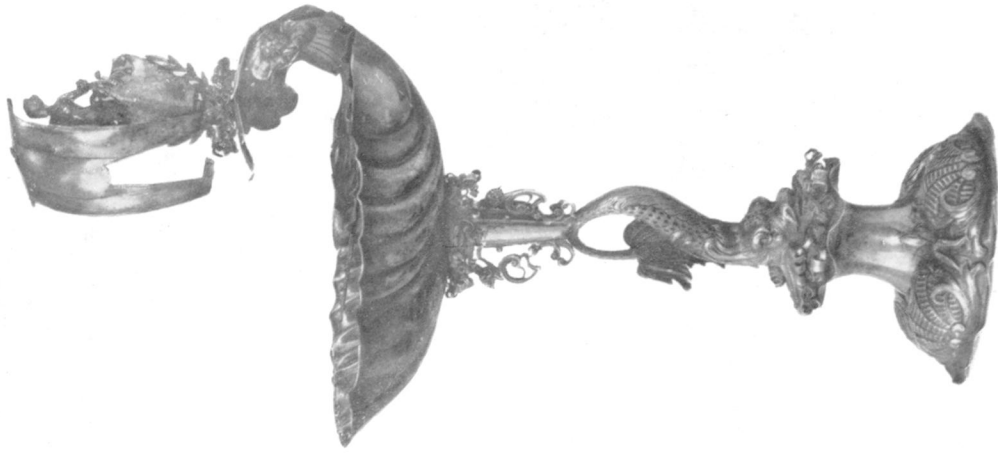
201



272



209



270

ARGENTERIE.



220

197

254
164

247
214



Coll.: Brockdorff-Rantzau 123
Vente à Amsterdam, 1929
Dir.: MENSING & FILS 128
(Frederik Muller & Cie.)

163

242

177

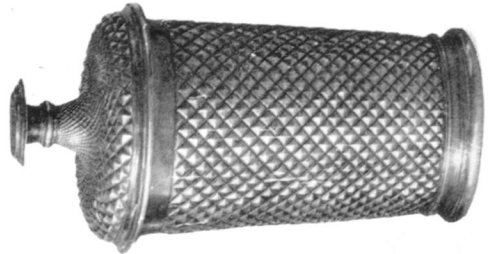
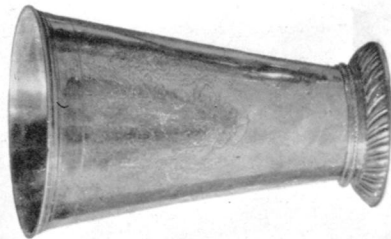
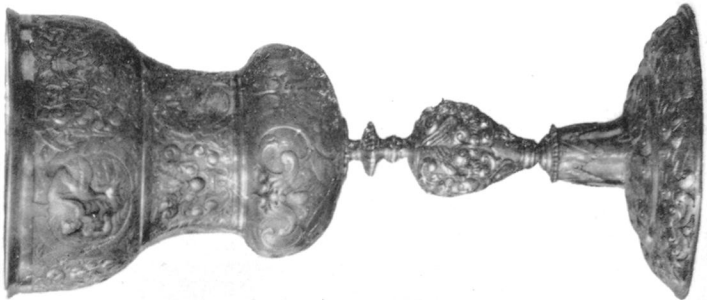
253

222

122

236

ARGENTERIE.



169

276
233

121

266

131

276
189

251

Coll.: Brockdorff-Rantzenau
Vente à Amsterdam, 1929
Dir.: MENSING & FILS
(Frederik Muller & Cie.)



256

213

175



Coll.: Brockdorff-Rantzau
 Vente à Amsterdam, 1929
 Dir.: MENSING & FILS
 (Frederik Muller & Cie.)

174
246

200
172

167
260

COFFRET EN CRISTAL DE ROCHE.



338

TABATIÈRES, FLACON.



Coll.: Brockdorff-Rantzau
Vente à Amsterdam, 1929
Dir.: MENSING & FILS
(Frederik Muller & Cie.)

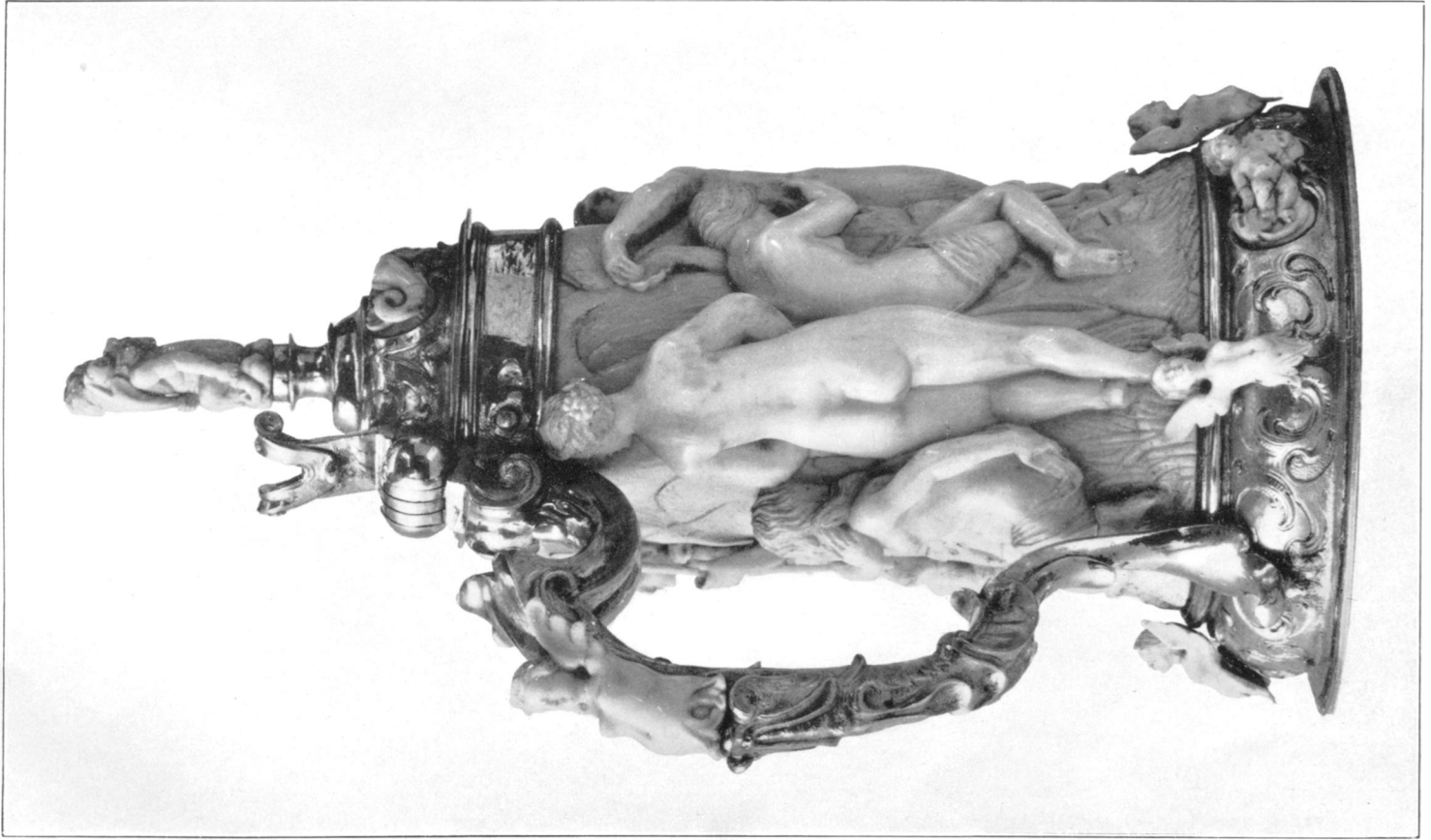
342
340

341

339

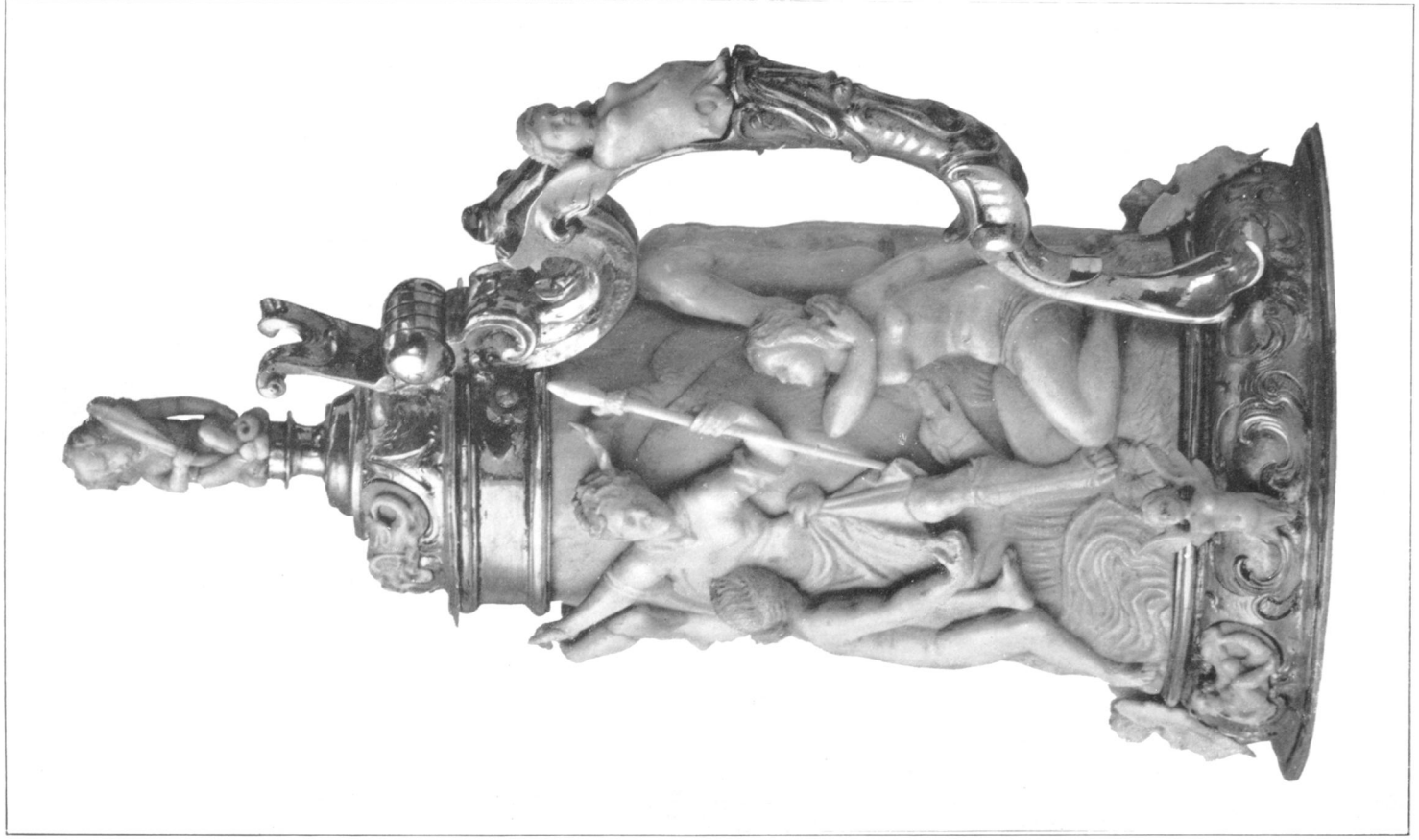
366

CHOPE EN IVOIRE, XVIII^E SIÈCLE.

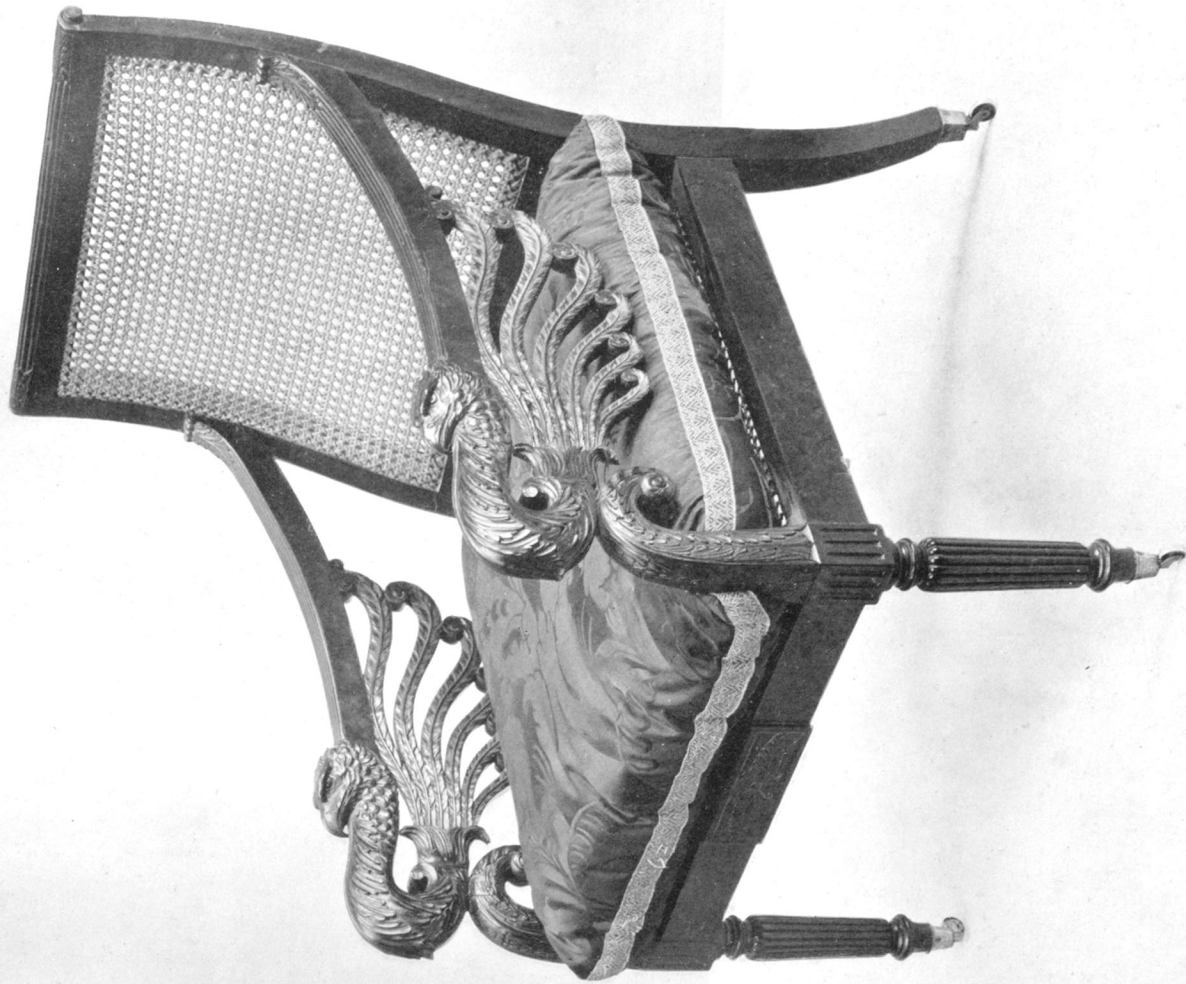


449

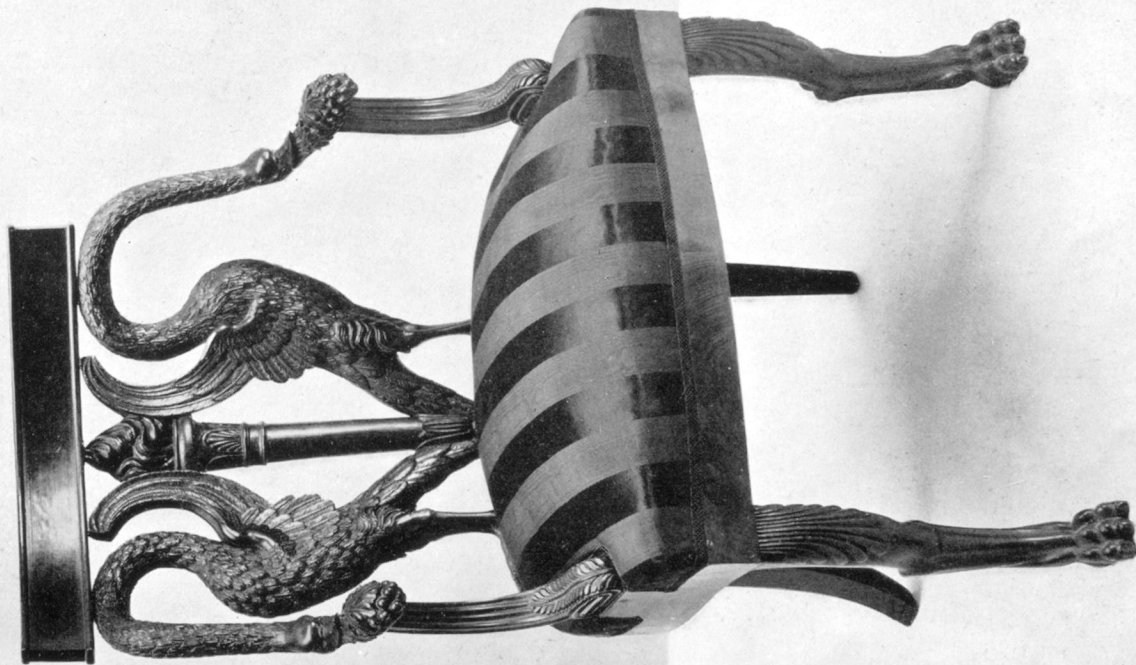
Coll.: Brockdorff-Rantzau
Vente à Amsterdam, 1929
Dir.: MENSING & FILS
(Frederik Muller & Cie.)



449



456



457

Coll.: Brockdorff-Rantzau
Vente à Amsterdam, 1929
Dir.: MENSING & FILS
(Frederik Muller & Cie.)